

GRTgaz - Pôle Exploitation Centre Atlantique
Direction des Opérations - Service Travaux Tiers et Do
Site d'Angoulême
62 rue de la Brigade Rac – ZI Rabion
16023 Angoulême Cedex

REÇU LE
07 AOÛT 2019

Communauté de Communes
Lavalette Tude Dronne

35 avenue d'Aquitaine
16190 Montmoreau-Saint-Cybard

Affaire suivie par : Madame LEONARD Karine

VOS RÉF. -
NOS RÉF. U2019-000514
INTERLOCUTEUR Nadia MOULINEC Tel:05.45.24.23.72
MAIL rpcl@grtgaz.com
OBJET PLUi d'Horte et Lavalette
COMMUNE(S) Chadurie, Fouquebrune, Boisé la Tude, Vaux Lavalette, Gurat, Ronsenac,
IMPACTÉE(S) Villebois lavalette, Blanzaguet St Cybard, Edon, Combiers, Rougnac, Gardes
Paontaroux, Magnac Lavalette (16)

Angoulême, le 31/07/2019

Madame,

Nous accusons réception de votre courrier en date du 22/07/2019 relatif à l'élaboration du PLUi d'Horte et Lavalette.

Ce territoire est impacté par des ouvrages de transport de gaz naturel haute pression appartenant à GRTgaz et notamment les communes de Vaux Lavalette, Gurat, Ronsenac, Villebois Lavalette, Blanzaguet St Cybard, Rougnac et Gardes le Pontaroux.

Le transport de gaz, d'hydrocarbures et de produits chimiques par canalisation est indispensable à l'approvisionnement énergétique de notre pays et à son développement économique. Il est reconnu comme le mode de transport le plus sûr et de moindre impact pour l'environnement. Il nécessite toutefois des précautions particulières en matière d'urbanisme afin de limiter l'exposition des riverains aux risques résiduels occasionnés par les canalisations.

Au travers des textes réglementaires, des dispositions visant à garantir l'exploitation et la sécurité des ouvrages de transport de gaz naturel et à maîtriser l'urbanisation à proximité de ces mêmes ouvrages existent et doivent être pris en compte dans les réflexions et documents d'urbanisme.

En effet, c'est à l'occasion de l'évolution des documents d'urbanisme, que doivent être intégrés les éléments relatifs à nos ouvrages de manière à concilier les enjeux de densification urbaine et de

sécurité pour les personnes et les biens (articles L.101-2, L.151-43 et L.152-7 du Code de l'Urbanisme). Cette intégration doit intervenir à plusieurs niveaux dans votre PLU.

Par ailleurs, en complément de la servitude d'utilité publique d'implantation et de passage déjà existante, un arrêté préfectoral instituant des servitudes d'utilité publique pour la maîtrise des risques autour des canalisations de transport de gaz naturel ou assimilé, d'hydrocarbures et de produits chimiques sur la commune de ont été signés les 08/12/2017.

À la lecture des documents transmis, la réglementation associée à la présence des ouvrages de transport de gaz naturel est partiellement prise en compte dans le PLUi.,

Toutefois, nous avons quelques remarques dont vous voudrez bien tenir compte :

✓ **Rapport de Présentation :**

- La présence des ouvrages GRTgaz doit être signalée, avec le rappel des servitudes d'implantation et de passage (I3) et des distances des servitudes d'utilité publique de pour la maîtrise de l'urbanisation (I1).

Vous retrouverez la liste de ces ouvrages et leurs caractéristiques dans la fiche de présentation ainsi que les SUP associées dans la fiche d'information sur les servitudes d'utilité publique d'implantation et de passage et dans la fiche d'information sur les SUP d'effets pour la maîtrise de l'urbanisation.

- De plus, les moyens mis en œuvre pour tenir compte de ce risque dans le choix de développement doivent également être exposés.
- Nous vous informons que les mesures compensatoires de sécurité complémentaires visent uniquement à réduire les probabilités d'occurrence du scénario majorant de perte de confinement accidentelle suivie d'inflammation. Les distances des zones de dangers (ou SUP 1 d'effets) restent inchangées, (avec ou sans protection).

✓ **PADD :**

Il serait utile de rappeler de veiller à ne pas développer de programmes d'habitat, d'espaces ou équipements publics à proximité des ouvrages de transport de gaz naturel haute pression.

✓ **Orientations d'Aménagement et de Programmation :**

Les projets de rénovation, de développement urbain et autres orientations d'aménagements doivent être cohérents avec cette préoccupation et si possible privilégier des zones non impactées par nos ouvrages.

Les OAP suivantes sont impactées par les SUP d'effets pour la maîtrise de l'urbanisation :

- **Bourg de Gurat page 42-43,**
- **Bourg de Gardes-le-Pontaroux page 44-45.**

Des incompatibilités peuvent exister et un dispositif particulier peut être prescrit pour améliorer la sécurité.

Il sera donc nécessaire de consulter GRTgaz dès l'émergence du projet.

Nous vous rappelons que GRTgaz ne souhaite pas se prononcer de manière favorable à la réalisation de projets d'urbanisme dans les zones de dangers associées à ses ouvrages. Il conviendra d'éloigner autant que possible tout projet des ouvrages impactant le territoire de cette commune.

✓ **Règlement :**

La présence des ouvrages GRTgaz doit être signalée avec le rappel des de la SUP d'implantation et de passage et des distances des SUP d'effets pour la maîtrise de l'urbanisation.

Plus particulièrement, il conviendra d'indiquer dans les dispositions générales et/ou dans chaque zone concernée par les ouvrages GRTgaz :

- Pour permettre une bonne exploitation du réseau GRTgaz, il est souhaitable de faire apparaître, en tête du règlement des zones du PLU, la mention suivante :
« Sont admis, dans l'ensemble des zones définies ci-après sauf mention contraire, les canalisations (conduites enterrées et installations annexes) de transport de gaz ou assimilé y compris les ouvrages techniques nécessaires à leur fonctionnement et leur bornage, ainsi que les affouillements et exhaussements inhérents à leur construction et aux interventions ultérieures relatives au maintien de la sécurité. »
- Les interdictions et règles d'implantation associées à la /aux servitude(s) d'implantation et de passage des canalisations (zone non aedificandi et non sylvandi).
- Les interdictions et règles d'implantations associées aux servitudes d'utilité publique d'effets pour la maîtrise de l'urbanisation et de détailler les modalités de l'analyse de compatibilité.
- **L'obligation d'informer GRTgaz** de toute demande de permis de construire, de certificat d'urbanisme opérationnel ou de permis d'aménager concernant un projet situé dans l'une des zones précitées de nos ouvrages (Art. R. 555-30-1. – I issu du code de l'environnement, créé par le décret n° 2017-1557 du 10 novembre 2017).
- La réglementation anti-endommagement en rappelant le site internet du Guichet Unique des réseaux pour les Déclarations de Travaux (DT) et Déclaration d'Intention de Commencement de Travaux (DICT).

Pour plus de détails concernant ces éléments, merci de vous référer aux fiches jointes.

Comme l'indique la Note Technique du 7 janvier 2016 du Ministère de l'écologie, du développement durable et de l'énergie « il relève de la seule responsabilité des maires ou collectivités en charge de l'élaboration des documents d'urbanisme de fixer, le cas échéant, des contraintes d'urbanisme pour d'autres catégories de constructions que les ERP et IGH ».

Il appartient à l'autorité délivrant l'autorisation, en lien avec le pétitionnaire et le service instructeur, d'établir si un projet justifie des restrictions de construction ou d'installation aux regards du risque, en application de l'article R.111-2 du code de l'urbanisme.

✓ **Document graphique du règlement – Plan de zonage :**

Les SUP d'effets pour la maîtrise de l'urbanisation de tous les ouvrages GRTgaz (SUP1, qui englobe la SUP d'implantation et de passage) doivent apparaître dans les documents graphiques du règlement des zones, en application de l'article R.151-34 du code de l'urbanisme. Les risques technologiques induits par la présence d'un ouvrage de transport de gaz sont à prendre en compte notamment pour la construction et l'ouverture d'ERP de plus de 100 personnes et d'IGH.

✓ **Changement de destination des zones :**

Les changements de destination devront être conformes aux spécifications des canalisations et installations annexes de transport de gaz et de leurs SUP d'effets pour la maîtrise de l'urbanisation.

Il convient d'éviter la création de zone urbaine (U) ou zone à urbaniser (AU) dans les SUP des ouvrages GRTgaz et la densification des zones déjà ouvertes à l'urbanisation.

✓ **Emplacements réservés :**

Les emplacements réservés devront être validés techniquement au regard des spécifications des/de la canalisation(s) de transport de gaz et de leurs/ses deux types de SUP.

✓ **Espaces Boisés Classés, haies, éléments végétaux particuliers :**

La présence de notre ouvrage/nos ouvrages et sa/leur bande de servitude d'implantation ne sont pas compatibles avec un Espace Boisé Classé, haies ou éléments végétaux protégés.

Pour mémoire, cette bande de servitude est une bande de libre passage. Cette bande est *non-aedificandi* et *non-sylvandi*. Dans cette bande, les constructions, la modification du profil du terrain, les plantations d'arbres ou arbustes potentiellement de plus de 2,7 mètres de hauteur et toutes pratiques culturelles dépassant plus de 0,6 mètres de profondeur sont interdites.

✓ **Plan des Servitudes d'Utilité Publique :**

La représentation des Servitude d'Utilité Publiques de tous les ouvrages doit être matérialisée sur le plan :

- La servitude d'implantation et de passage (I3)
- La servitude d'utilité publique SUP1 (I1) de maîtrise de l'urbanisation. (non représentée sur le plan)

✓ **Liste des Servitudes d'Utilité Publique :**

Le détail de la servitude I3 (servitude d'implantation et de passage) doit être rappelé en précisant la largeur générale de la zone non-aedificandi et non-sylvandi de la/des canalisations. Les servitudes d'utilité publique pour la maîtrise de l'urbanisation (I1) doivent être ajoutées sur la liste des SUP en plus de la servitude d'implantation et de passage, pour tenir compte de l'arrêté préfectoral qu'il est nécessaire de joindre dans la liste des servitudes.

Prendre en compte l'adresse suivante pour le service responsable des servitudes et des travaux :

GRTgaz - POLE EXPLOITATION CENTRE ATLANTIQUE
Service Travaux Tiers & Urbanisme
62, Rue de la Brigade Rac - ZI Rabion
16023 Angoulême Cedex
rpcl@grtgaz.com

Aussi, nous vous prions de bien vouloir trouver sous ce pli des renseignements caractérisant nos ouvrages et précisant les dispositions qui s'y rattachent :

- Une fiche de présentation des ouvrages impactant le territoire et les coordonnées de GRTgaz ;
- Une fiche d'information sur les servitudes d'utilité publique d'implantation et de passage ;
- Une fiche d'information sur les servitudes d'utilité publique d'effets pour la maîtrise de l'urbanisation ;
- Une fiche de rappel de la réglementation anti-endommagement.
- Une plaquette d'information sur le gaz naturel : Le Gaz, l'énergie des possibles.

Nous restons à votre disposition pour tout renseignement complémentaire et vous prions d'agréer, Madame, l'expression de nos salutations les meilleures.

Le Responsable du Département Maintenance, Travaux Tiers & Données
Laurent MUZART



PJ : Annexe 2 de l'Arrêté du 5 mars 2014
AP de SUP

Copie : DREAL Nouvelle Aquitaine

FICHE DE PRESENTATION DES OUVRAGES IMPACTANT LE TERRITOIRE ET COORDONNEES de GRTgaz

Le territoire de la commune de VAUX-LAVALETTE est impacté par plusieurs ouvrages de transport de gaz naturel sous pression, exploités par la société GRTgaz, dont les caractéristiques sont explicitées dans le tableau ci-dessous.

Il peut s'agir de canalisations ou d'installations annexes.

I. COORDONNEES de GRTgaz

Pour toute information ou demande relative à nos ouvrages ou pour l'application des différentes servitudes d'utilité publique associées, il sera nécessaire de se rapprocher du service :

GRTgaz - POLE EXPLOITATION CENTRE ATLANTIQUE
Service Travaux Tiers & Urbanisme
62, Rue de la Brigade Rac - ZI Rabion
16023 Angoulême Cedex
rpcl@grtgaz.com

En cas d'urgence ou d'incident sur nos ouvrages, un Numéro VERT est disponible 24h/24 :

0800 02 29 81

Pour permettre une bonne exploitation du réseau GRTgaz, il est souhaitable de faire apparaître, en tête du règlement des zones du PLU, la mention suivante :

« Sont admis, dans l'ensemble des zones définies ci-après sauf mention contraire, les canalisations (conduites enterrées et installations annexes) de transport de gaz ou assimilé y compris les ouvrages techniques nécessaires à leur fonctionnement et leur bornage, ainsi que les affouillements et exhaussements inhérents à leur construction et aux interventions ultérieures relatives au maintien de la sécurité. »

II. CANALISATIONS

Canalisations traversant le Territoire

Ces ouvrages impactent le territoire à la fois pour les servitudes d'utilité publique d'implantation et de passage (voir fiche d'information sur les servitudes d'utilité publique d'implantation et de passage) et pour les servitudes d'utilité publique d'effets (voir fiche d'information sur les servitudes d'utilité publique d'effets pour la maîtrise de l'urbanisation).

Nom de la canalisation	PMS (bar)	DN	Longueur dans la commune (en mètres)	Implantation	Distances S.U.P. (en mètres de part et d'autre de la canalisation)		
					SUP1	SUP2	SUP3
DN800-2008-2002-LAMOTHE INTERCO_CHAZELLES	85	800	1492	ENTERRE	405	5	5
DN600-1958-LAMOTHE INTERCO_CHAZELLES	67,7	600	1410	ENTERRE	245	5	5

DN : Diamètre nominal (sans unité) ; PMS : Pression Maximale en Service

FICHE D'INFORMATION SUR LES SERVITUDES D'UTILITE PUBLIQUE D'IMPLANTATION et DE PASSAGE

(13)

Les ouvrages indiqués dans la fiche de présentation ont été déclarés d'utilité publique.

Des conventions de servitudes amiables sont signées à la pose des ouvrages avec les propriétaires des parcelles traversées.

Dans le cas général, est associée aux ouvrages, une bande de servitude, libre passage (non constructible et non plantable) pouvant aller jusqu'à 20 mètres de largeur totale.

Dans cette bande de terrain (*zone non aedificandi* et *non sylvandi*) aussi appelée « bande étroite » ou « bande de servitudes fortes », GRTgaz est autorisé à enfouir dans le sol les canalisations avec les accessoires techniques nécessaires à leur exploitation ou leur protection, à construire en limite de parcelle cadastrale les bornes de délimitation et les ouvrages de moins d'un mètre carré de surface nécessaires à leur fonctionnement et à procéder aux enlèvements de toutes plantations, aux abattages, essartages et élagages des arbres et arbustes nécessités pour l'exécution des travaux de pose, de surveillance et de maintenance des canalisations et de leurs accessoires ;

Dans cette bande, les constructions, la modification du profil du terrain, les plantations d'arbres ou arbustes potentiellement de plus de 2,7 mètres de hauteur et toutes pratiques culturales dépassant plus de 0,6 mètres de profondeur sont interdites. De même, la pose de branchements en parallèle à nos ouvrages dans la bande de servitude est interdite.

Dans une bande appelée également « bande large » ou « bande de servitudes faibles », dans laquelle est incluse la bande étroite, GRTgaz est autorisé à accéder en tout temps au dit terrain notamment pour l'exécution des travaux nécessaires à la construction, l'exploitation, la maintenance et l'amélioration continue de la sécurité des canalisations. Cette bande peut aller jusqu'à 40 mètres.

En application des articles L.151-43 et L.152-7 ainsi que l'article R.151-51 du Code de l'Urbanisme, ces servitudes d'utilité publique doivent être mentionnées sur la liste des servitudes des documents d'urbanisme et des éléments graphiques associés.

Nous rappelons également que :

- pour les secteurs du PLU relatifs aux Espaces Boisés Classés (existants ou à venir), il est impératif d'exclure de ceux-ci la bande de servitudes fortes.
- selon le Décret n°67-886 du 07/10/1967 et la jurisprudence : "...il est à noter que même lorsqu'elles résultent de conventions amiables, sur tout ou partie de leur tracé, les servitudes sont considérées comme étant d'utilité publique si la canalisation a été déclarée d'intérêt général ou d'utilité publique... Elles doivent donc systématiquement être annexées aux PLU, sans qu'il soit nécessaire de recourir aux formalités légales d'institution des servitudes."

FICHE D'INFORMATION SUR LES SERVITUDES D'UTILITE PUBLIQUE D'EFFETS POUR LA MAITRISE DE L'URBANISATION

(I1)

Servitudes d'utilité publique d'effets

En application du Code de l'Environnement, chapitre V du Titre V et du Livre V, un Arrêté Préfectoral n°16-2017-12-08-018 du 08/12/2017 instaure des servitudes d'utilité publique (SUP) d'effets pour la maîtrise de l'urbanisation associées aux ouvrages de transport de gaz naturel haute pression.

Les servitudes portent sur les terrains situés à proximité des canalisations et des installations annexes jusqu'aux distances figurant dans les tableaux suivants :

Nom de la canalisation	PMS (bar)	DN	Longueur dans la commune (en mètres)	Implantation	Distances S.U.P. (en mètres de part et d'autre de la canalisation)		
					SUP1	SUP2	SUP3
DN800-2008-2002-LAMOTHE INTERCO_CHAZELLES	85	800	1492	ENTERRE	405	5	5
DN600-1958-LAMOTHE INTERCO_CHAZELLES	67,7	600	1410	ENTERRE	245	5	5

DN : Diamètre nominal (sans unité) ; PMS : Pression Maximale en Service

En application des dispositions de l'article R.555-30 du code de l'environnement, les règles de servitude sont les suivantes :

Servitude SUP 1 : La délivrance d'un permis de construire relatif à un établissement recevant du public susceptible de recevoir plus de 100 personnes et/ou à un immeuble de grande hauteur, est subordonnée à la fourniture d'une analyse de compatibilité.

Ainsi, cette analyse de compatibilité, mentionnée à l'article R. 431-16 du code de l'urbanisme, doit faire état de la compatibilité du projet de construction ou d'extension de l'ERP ou de l'IGH concerné, avec l'étude de dangers fournie par le gestionnaire de la canalisation (CERFA N° 15016*01 : *Formulaire de demande des éléments utiles de l'étude de dangers d'une canalisation de transport en vue d'analyser la compatibilité d'un projet d'établissement recevant du public (ERP) ou d'un projet d'immeuble de grande hauteur (IGH) avec cette canalisation*).

La procédure d'analyse de la compatibilité de la construction ou de l'extension de l'ERP ou de l'IGH avec la canalisation est conduite en amont du dépôt de la demande du permis de construire. Il appartient en effet au demandeur d'obtenir les avis requis au titre de cette procédure. L'analyse de compatibilité jointe à la demande de permis de construire doit ainsi être accompagnée de l'avis favorable du transporteur. Cet avis peut être favorable sous réserve de réalisation de mesures de protection de la canalisation à la charge du pétitionnaire.

En cas d'avis défavorable du transporteur, l'avis favorable du préfet rendu au vu de l'expertise mentionnée au III de l'article R555-31 du code de l'environnement sera requis.

L'analyse de compatibilité est établie conformément aux dispositions de l'arrêté ministériel du 5 mars 2014 modifié.

L'article R.555-31 du code de l'environnement précise que : « Lorsque l'analyse de compatibilité prévoit des mesures particulières de protection de la canalisation, le maire ne peut autoriser l'ouverture de l'établissement recevant du public ou l'occupation de l'immeuble de grande hauteur

qu'après réception d'un certificat de vérification de leur mise en place effective fourni par le transporteur concerné »

Servitude SUP 2 : Est interdite l'ouverture d'un établissement recevant du public susceptible de recevoir plus de 300 personnes ou d'un immeuble de grande hauteur.

Servitude SUP 3 : Est interdite l'ouverture d'un établissement recevant du public susceptible de recevoir plus de 100 personnes ou d'un immeuble de grande hauteur.

En application des dispositions de l'article R.555-30-1 du Code de l'environnement, **le maire doit informer GRTgaz de toute demande** de permis de construire, de certificat d'urbanisme opérationnel ou de permis d'aménager concernant un projet situé dans la zone SUP1.

GRTgaz conseille d'étendre cette pratique à tout projet de travaux relevant d'une simple déclaration préalable dès lors qu'il prévoit une extension de construction ou des terrassements en direction d'un ouvrage GRTgaz, afin de détecter une éventuelle incompatibilité avant l'envoi par le responsable de projet des DT-DICT imposées par le code de l'environnement (Livre V – Titre V – Chapitre IV).

Il en va de même pour les autorisations de travaux, au titre des articles R.122-22 et R.123-22 du code de la construction et de l'habitation.

Prise en compte dans les documents d'urbanisme et dans les orientations de développement

En application des articles L.151-43 et L.152-7 ainsi que l'article R.151-51 du Code de l'Urbanisme, ces servitudes d'utilité publique doivent être mentionnées sur la liste des servitudes des documents d'urbanisme et des éléments graphiques associés. La zone SUP 1 doit également apparaître dans les documents graphiques du règlement des zones U, AU, A et N en application de l'article R.151-34 du code de l'urbanisme.

GRTgaz s'efforce de faire le maximum pour garantir la sécurité de ses ouvrages en choisissant des tracés limitant l'impact potentiel de la canalisation sur son environnement.

GRTgaz ne souhaite donc pas, dans ces zones de servitudes d'utilité publique d'effets, donner un avis favorable à la réalisation de projets d'urbanisme, qu'il conviendra d'éloigner autant que possible des ouvrages ci-dessus visés.

En complément de l'effet direct de ces servitudes d'utilité publique d'effets sur les ERP et IGH, il conviendra de veiller à toute évolution en matière d'urbanisme afin de limiter l'exposition des riverains aux risques résiduels occasionnés par les canalisations.

En effet, l'article L.101-2 du code de l'urbanisme précise que « l'action des collectivités publiques en matière d'urbanisme vise à atteindre [...] l'équilibre entre [...] la prévention des risques naturels prévisibles, des risques miniers, des risques technologiques, des pollutions et des nuisances de toute nature ».

Aussi, l'attention doit être attirée sur les risques potentiels que présentent les ouvrages et inciter à la vigilance en matière de maîtrise de l'urbanisation dans ces zones. Les projets de rénovation, de développement urbain et autres orientations d'aménagements doivent être cohérents avec cette préoccupation et si possible privilégier des zones non impactées par nos ouvrages.

Ainsi, il convient d'éviter la création de zone à urbaniser dans les SUP des ouvrages GRTgaz et la densification des zones déjà ouvertes à l'urbanisation.

Cette préoccupation globale doit être intégrée dans la réflexion de l'évolution du territoire et retranscrite dans les documents d'urbanisme, notamment dans le rapport de présentation, le règlement et le PADD.

Implantation d'Installation Classée pour la Protection de l'Environnement (ICPE) à proximité de nos ouvrages

Dans le cadre de l'instruction d'un permis de construire pour une ICPE, le Maître d'ouvrage de l'ICPE doit tenir compte, notamment dans l'Étude de Dangers, de l'existence des ouvrages de transport de gaz et prévoir toutes dispositions afin qu'un incident ou un accident au sein de l'ICPE n'ait pas d'impact sur les ouvrages GRTgaz.

FICHE DE RAPPEL DE LA REGLEMENTATION ANTI- ENDOMMAGEMENT

Les collectivités territoriales sont un acteur clé de la prévention de l'endommagement des réseaux lors de travaux et peuvent être concernées à plusieurs titres, notamment :

- exploitant de réseaux en propre ;
- maître d'ouvrage lorsque vous avez des projets de travaux ;
- exécutant de travaux lorsque vos services techniques entreprennent eux-mêmes la réalisation de travaux.

Pour plus d'information sur cette réglementation, merci de consulter le site internet du guichet unique des réseaux : www.reseaux-et-canalisation.gouv.fr

Il est également à noter que chaque mairie doit fournir un accès internet au guichet unique des réseaux, ou tenir à disposition de ses administrés qui n'auraient pas de connexion internet, une liste exhaustive et les coordonnées des exploitants d'ouvrages implantés sur son territoire (service offert par le guichet unique sur demande de la mairie).

Plus particulièrement, le Code de l'Environnement – Livre V – Titre V – Chapitre IV impose à tout responsable d'un projet de travaux, sur le domaine public comme dans les propriétés privées, de consulter le Guichet Unique des réseaux (téléservice www.reseaux-et-canalisation.gouv.fr) afin de prendre connaissance des noms et adresses des exploitants de réseaux présents à proximité de son projet, puis de leur adresser une Déclaration de projet de Travaux (DT).

Les exécutants de travaux doivent également consulter le Guichet Unique des réseaux et adresser aux exploitants s'étant déclarés concernés par le projet une Déclaration d'Intention de Commencement de Travaux (DICT).

Conformément à l'article R.554-26 du Code de l'Environnement, **lorsque le nom de GRTgaz est indiqué** en réponse à la consultation du Guichet Unique des réseaux, **les travaux ne peuvent être entrepris tant que GRTgaz n'a pas répondu à la DICT.**

FICHE DE PRESENTATION DES OUVRAGES IMPACTANT LE TERRITOIRE ET COORDONNEES de GRTgaz

Le territoire de la commune de GURAT est impacté par plusieurs ouvrages de transport de gaz naturel sous pression, exploités par la société GRTgaz, dont les caractéristiques sont explicitées dans le tableau ci-dessous.

Il peut s'agir de canalisations ou d'installations annexes.

I. COORDONNEES de GRTgaz

Pour toute information ou demande relative à nos ouvrages ou pour l'application des différentes servitudes d'utilité publique associées, il sera nécessaire de se rapprocher du service :

GRTgaz - POLE EXPLOITATION CENTRE ATLANTIQUE
Service Travaux Tiers & Urbanisme
62, Rue de la Brigade Rac - ZI Rabion
16023 Angoulême Cedex
rpcl@grtgaz.com

En cas d'urgence ou d'incident sur nos ouvrages, un Numéro VERT est disponible 24h/24 :

0800 02 29 81

Pour permettre une bonne exploitation du réseau GRTgaz, il est souhaitable de faire apparaître, en tête du règlement des zones du PLU, la mention suivante :

« Sont admis, dans l'ensemble des zones définies ci-après sauf mention contraire, les canalisations (conduites enterrées et installations annexes) de transport de gaz ou assimilé y compris les ouvrages techniques nécessaires à leur fonctionnement et leur bornage, ainsi que les affouillements et exhaussements inhérents à leur construction et aux interventions ultérieures relatives au maintien de la sécurité. »

II. CANALISATIONS

Canalisations traversant le Territoire

Ces ouvrages impactent le territoire à la fois pour les servitudes d'utilité publique d'implantation et de passage (voir fiche d'information sur les servitudes d'utilité publique d'implantation et de passage) et pour les servitudes d'utilité publique d'effets (voir fiche d'information sur les servitudes d'utilité publique d'effets pour la maîtrise de l'urbanisation).

Nom de la canalisation	PMS (bar)	DN	Longueur dans la commune (en mètres)	Implantation	Distances S.U.P. (en mètres de part et d'autre de la canalisation)		
					SUP1	SUP2	SUP3
DN800-2008-2002-LAMOTHE INTERCO_CHAZELLES	85	800	3870	ENTERRE	405	5	5
DN600-1958-LAMOTHE INTERCO_CHAZELLES	67,7	600	3813	ENTERRE	245	5	5

DN : Diamètre nominal (sans unité) ; PMS : Pression Maximale en Service

FICHE D'INFORMATION SUR LES SERVITUDES D'UTILITE PUBLIQUE D'IMPLANTATION et DE PASSAGE

(13)

Les ouvrages indiqués dans la fiche de présentation ont été déclarés d'utilité publique.

Des conventions de servitudes amiables sont signées à la pose des ouvrages avec les propriétaires des parcelles traversées.

Dans le cas général, est associée aux ouvrages, une bande de servitude, libre passage (non constructible et non plantable) pouvant aller jusqu'à 20 mètres de largeur totale.

Dans cette bande de terrain (*zone non aedificandi et non sylvandi*) aussi appelée « bande étroite » ou « bande de servitudes fortes », GRTgaz est autorisé à enfouir dans le sol les canalisations avec les accessoires techniques nécessaires à leur exploitation ou leur protection, à construire en limite de parcelle cadastrale les bornes de délimitation et les ouvrages de moins d'un mètre carré de surface nécessaires à leur fonctionnement et à procéder aux enlèvements de toutes plantations, aux abattages, essartages et élagages des arbres et arbustes nécessités pour l'exécution des travaux de pose, de surveillance et de maintenance des canalisations et de leurs accessoires ;

Dans cette bande, les constructions, la modification du profil du terrain, les plantations d'arbres ou arbustes potentiellement de plus de 2,7 mètres de hauteur et toutes pratiques culturales dépassant plus de 0,6 mètres de profondeur sont interdites. De même, la pose de branchements en parallèle à nos ouvrages dans la bande de servitude est interdite.

Dans une bande appelée également « bande large » ou « bande de servitudes faibles », dans laquelle est incluse la bande étroite, GRTgaz est autorisé à accéder en tout temps au dit terrain notamment pour l'exécution des travaux nécessaires à la construction, l'exploitation, la maintenance et l'amélioration continue de la sécurité des canalisations. Cette bande peut aller jusqu'à 40 mètres.

En application des articles L.151-43 et L.152-7 ainsi que l'article R.151-51 du Code de l'Urbanisme, ces servitudes d'utilité publique doivent être mentionnées sur la liste des servitudes des documents d'urbanisme et des éléments graphiques associés.

Nous rappelons également que :

- pour les secteurs du PLU relatifs aux Espaces Boisés Classés (existants ou à venir), il est impératif d'exclure de ceux-ci la bande de servitudes fortes.
- selon le Décret n°67-886 du 07/10/1967 et la jurisprudence : "... il est à noter que même lorsqu'elles résultent de conventions amiables, sur tout ou partie de leur tracé, les servitudes sont considérées comme étant d'utilité publique si la canalisation a été déclarée d'intérêt général ou d'utilité publique... Elles doivent donc systématiquement être annexées aux PLU, sans qu'il soit nécessaire de recourir aux formalités légales d'institution des servitudes."

FICHE D'INFORMATION SUR LES SERVITUDES D'UTILITE PUBLIQUE D'EFFETS POUR LA MAITRISE DE L'URBANISATION

(I1)

Servitudes d'utilité publique d'effets

En application du Code de l'Environnement, chapitre V du Titre V et du Livre V, un Arrêté Préfectoral n°16-2017-12-08-100 du 08/12/2017 instaure des servitudes d'utilité publique (SUP) d'effets pour la maîtrise de l'urbanisation associées aux ouvrages de transport de gaz naturel haute pression.

Les servitudes portent sur les terrains situés à proximité des canalisations et des installations annexes jusqu'aux distances figurant dans les tableaux suivants :

Nom de la canalisation	PMS (bar)	DN	Longueur dans la commune (en mètres)	Implantation	Distances S.U.P. (en mètres de part et d'autre de la canalisation)		
					SUP1	SUP2	SUP3
DN800-2008-2002-LAMOTHE INTERCO_CHAZELLES	85	800	3870	ENTERRE	405	5	5
DN600-1958-LAMOTHE INTERCO_CHAZELLES	67,7	600	3813	ENTERRE	245	5	5

DN : Diamètre nominal (sans unité) ; PMS : Pression Maximale en Service

En application des dispositions de l'article R.555-30 du code de l'environnement, les règles de servitude sont les suivantes :

Servitude SUP 1 : La délivrance d'un permis de construire relatif à un établissement recevant du public susceptible de recevoir plus de 100 personnes et/ou à un immeuble de grande hauteur, est subordonnée à la fourniture d'une analyse de compatibilité.

Ainsi, cette analyse de compatibilité, mentionnée à l'article R. 431-16 du code de l'urbanisme, doit faire état de la compatibilité du projet de construction ou d'extension de l'ERP ou de l'IGH concerné, avec l'étude de dangers fournie par le gestionnaire de la canalisation (*CERFA N° 15016*01 : Formulaire de demande des éléments utiles de l'étude de dangers d'une canalisation de transport en vue d'analyser la compatibilité d'un projet d'établissement recevant du public (ERP) ou d'un projet d'immeuble de grande hauteur (IGH) avec cette canalisation*).

La procédure d'analyse de la compatibilité de la construction ou de l'extension de l'ERP ou de l'IGH avec la canalisation est conduite en amont du dépôt de la demande du permis de construire. Il appartient en effet au demandeur d'obtenir les avis requis au titre de cette procédure. L'analyse de compatibilité jointe à la demande de permis de construire doit ainsi être accompagnée de l'avis favorable du transporteur. Cet avis peut être favorable sous réserve de réalisation de mesures de protection de la canalisation à la charge du pétitionnaire.

En cas d'avis défavorable du transporteur, l'avis favorable du préfet rendu au vu de l'expertise mentionnée au III de l'article R555-31 du code de l'environnement sera requis.

L'analyse de compatibilité est établie conformément aux dispositions de l'arrêté ministériel du 5 mars 2014 modifié.

L'article R.555-31 du code de l'environnement précise que : « Lorsque l'analyse de compatibilité prévoit des mesures particulières de protection de la canalisation, le maire ne peut autoriser l'ouverture de l'établissement recevant du public ou l'occupation de l'immeuble de grande hauteur

qu'après réception d'un certificat de vérification de leur mise en place effective fourni par le transporteur concerné »

Servitude SUP 2 : Est interdite l'ouverture d'un établissement recevant du public susceptible de recevoir plus de 300 personnes ou d'un immeuble de grande hauteur.

Servitude SUP 3 : Est interdite l'ouverture d'un établissement recevant du public susceptible de recevoir plus de 100 personnes ou d'un immeuble de grande hauteur.

En application des dispositions de l'article R.555-30-1 du Code de l'environnement, **le maire doit informer GRTgaz de toute demande** de permis de construire, de certificat d'urbanisme opérationnel ou de permis d'aménager concernant un projet situé dans la zone SUP1.

GRTgaz conseille d'étendre cette pratique à tout projet de travaux relevant d'une simple déclaration préalable dès lors qu'il prévoit une extension de construction ou des terrassements en direction d'un ouvrage GRTgaz, afin de détecter une éventuelle incompatibilité avant l'envoi par le responsable de projet des DT-DICT imposées par le code de l'environnement (Livre V – Titre V – Chapitre IV).

Il en va de même pour les autorisations de travaux, au titre des articles R.122-22 et R.123-22 du code de la construction et de l'habitation.

Prise en compte dans les documents d'urbanisme et dans les orientations de développement

En application des articles L.151-43 et L.152-7 ainsi que l'article R.151-51 du Code de l'Urbanisme, ces servitudes d'utilité publique doivent être mentionnées sur la liste des servitudes des documents d'urbanisme et des éléments graphiques associés. La zone SUP 1 doit également apparaître dans les documents graphiques du règlement des zones U, AU, A et N en application de l'article R.151-34 du code de l'urbanisme.

GRTgaz s'efforce de faire le maximum pour garantir la sécurité de ses ouvrages en choisissant des tracés limitant l'impact potentiel de la canalisation sur son environnement.

GRTgaz ne souhaite donc pas, dans ces zones de servitudes d'utilité publique d'effets, donner un avis favorable à la réalisation de projets d'urbanisme, qu'il conviendra d'éloigner autant que possible des ouvrages ci-dessus visés.

En complément de l'effet direct de ces servitudes d'utilité publique d'effets sur les ERP et IGH, il conviendra de veiller à toute évolution en matière d'urbanisme afin de limiter l'exposition des riverains aux risques résiduels occasionnés par les canalisations.

En effet, l'article L.101-2 du code de l'urbanisme précise que « l'action des collectivités publiques en matière d'urbanisme vise à atteindre [...] l'équilibre entre [...] la prévention des risques naturels prévisibles, des risques miniers, des risques technologiques, des pollutions et des nuisances de toute nature ».

Aussi, l'attention doit être attirée sur les risques potentiels que présentent les ouvrages et inciter à la vigilance en matière de maîtrise de l'urbanisation dans ces zones. Les projets de rénovation, de développement urbain et autres orientations d'aménagements doivent être cohérents avec cette préoccupation et si possible privilégier des zones non impactées par nos ouvrages.

Ainsi, il convient d'éviter la création de zone à urbaniser dans les SUP des ouvrages GRTgaz et la densification des zones déjà ouvertes à l'urbanisation.

Cette préoccupation globale doit être intégrée dans la réflexion de l'évolution du territoire et retranscrite dans les documents d'urbanisme, notamment dans le rapport de présentation, le règlement et le PADD.

Implantation d'Installation Classée pour la Protection de l'Environnement (ICPE) à proximité de nos ouvrages

Dans le cadre de l'instruction d'un permis de construire pour une ICPE, le Maître d'ouvrage de l'ICPE doit tenir compte, notamment dans l'Étude de Dangers, de l'existence des ouvrages de transport de gaz et prévoir toutes dispositions afin qu'un incident ou un accident au sein de l'ICPE n'ait pas d'impact sur les ouvrages GRTgaz.

FICHE DE RAPPEL DE LA REGLEMENTATION ANTI- ENDOMMAGEMENT

Les collectivités territoriales sont un acteur clé de la prévention de l'endommagement des réseaux lors de travaux et peuvent être concernées à plusieurs titres, notamment :

- exploitant de réseaux en propre ;
- maître d'ouvrage lorsque vous avez des projets de travaux ;
- exécutant de travaux lorsque vos services techniques entreprennent eux-mêmes la réalisation de travaux.

Pour plus d'information sur cette réglementation, merci de consulter le site internet du guichet unique des réseaux : www.reseaux-et-canalisations.gouv.fr

Il est également à noter que chaque mairie doit fournir un accès internet au guichet unique des réseaux, ou tenir à disposition de ses administrés qui n'auraient pas de connexion internet, une liste exhaustive et les coordonnées des exploitants d'ouvrages implantés sur son territoire (service offert par le guichet unique sur demande de la mairie).

Plus particulièrement, le Code de l'Environnement – Livre V – Titre V – Chapitre IV impose à tout responsable d'un projet de travaux, sur le domaine public comme dans les propriétés privées, de consulter le Guichet Unique des réseaux (téléservice www.reseaux-et-canalisations.gouv.fr) afin de prendre connaissance des noms et adresses des exploitants de réseaux présents à proximité de son projet, puis de leur adresser une Déclaration de projet de Travaux (DT).

Les exécutants de travaux doivent également consulter le Guichet Unique des réseaux et adresser aux exploitants s'étant déclarés concernés par le projet une Déclaration d'Intention de Commencement de Travaux (DICT).

Conformément à l'article R.554-26 du Code de l'Environnement, **lorsque le nom de GRTgaz est indiqué** en réponse à la consultation du Guichet Unique des réseaux, **les travaux ne peuvent être entrepris tant que GRTgaz n'a pas répondu à la DICT.**

FICHE DE PRESENTATION DES OUVRAGES IMPACTANT LE TERRITOIRE ET COORDONNEES de GRTgaz

Le territoire de la commune de RONSENAC est impacté par plusieurs ouvrages de transport de gaz naturel sous pression, exploités par la société GRTgaz, dont les caractéristiques sont explicitées dans le tableau ci-dessous.

Il peut s'agir de canalisations ou d'installations annexes.

I. COORDONNEES de GRTgaz

Pour toute information ou demande relative à nos ouvrages ou pour l'application des différentes servitudes d'utilité publique associées, il sera nécessaire de se rapprocher du service :

GRTgaz - POLE EXPLOITATION CENTRE ATLANTIQUE
Service Travaux Tiers & Urbanisme
62, Rue de la Brigade Rac - ZI Rabion
16023 Angoulême Cedex
rpcl@grtgaz.com

En cas d'urgence ou d'incident sur nos ouvrages, un Numéro VERT est disponible 24h/24 :

0800 02 29 81

Pour permettre une bonne exploitation du réseau GRTgaz, il est souhaitable de faire apparaître, en tête du règlement des zones du PLU, la mention suivante :

« Sont admis, dans l'ensemble des zones définies ci-après sauf mention contraire, les canalisations (conduites enterrées et installations annexes) de transport de gaz ou assimilé y compris les ouvrages techniques nécessaires à leur fonctionnement et leur bornage, ainsi que les affouillements et exhaussements inhérents à leur construction et aux interventions ultérieures relatives au maintien de la sécurité. »

II. CANALISATIONS

Canalisations traversant le Territoire

Ces ouvrages impactent le territoire à la fois pour les servitudes d'utilité publique d'implantation et de passage (voir fiche d'information sur les servitudes d'utilité publique d'implantation et de passage) et pour les servitudes d'utilité publique d'effets (voir fiche d'information sur les servitudes d'utilité publique d'effets pour la maîtrise de l'urbanisation).

Nom de la canalisation	PMS (bar)	DN	Longueur dans la commune (en mètres)	Implantation	Distances S.U.P. (en mètres de part et d'autre de la canalisation)		
					SUP1	SUP2	SUP3
DN800-2008-2002-LAMOTHE INTERCO_CHAZELLES	85	800	1289	ENTERRE	405	5	5
DN600-1958-LAMOTHE INTERCO_CHAZELLES	67,7	600	1193	ENTERRE	245	5	5

DN : Diamètre nominal (sans unité) ; PMS : Pression Maximale en Service

FICHE D'INFORMATION SUR LES SERVITUDES D'UTILITE PUBLIQUE D'IMPLANTATION et DE PASSAGE

(13)

Les ouvrages indiqués dans la fiche de présentation ont été déclarés d'utilité publique.

Des conventions de servitudes amiables sont signées à la pose des ouvrages avec les propriétaires des parcelles traversées.

Dans le cas général, est associée aux ouvrages, une bande de servitude, libre passage (non constructible et non plantable) pouvant aller jusqu'à 20 mètres de largeur totale.

Dans cette bande de terrain (*zone non aedificandi* et *non sylvandi*) aussi appelée « bande étroite » ou « bande de servitudes fortes », GRTgaz est autorisé à enfouir dans le sol les canalisations avec les accessoires techniques nécessaires à leur exploitation ou leur protection, à construire en limite de parcelle cadastrale les bornes de délimitation et les ouvrages de moins d'un mètre carré de surface nécessaires à leur fonctionnement et à procéder aux enlèvements de toutes plantations, aux abattages, essartages et élagages des arbres et arbustes nécessités pour l'exécution des travaux de pose, de surveillance et de maintenance des canalisations et de leurs accessoires ;

Dans cette bande, les constructions, la modification du profil du terrain, les plantations d'arbres ou arbustes potentiellement de plus de 2,7 mètres de hauteur et toutes pratiques culturales dépassant plus de 0,6 mètres de profondeur sont interdites. De même, la pose de branchements en parallèle à nos ouvrages dans la bande de servitude est interdite.

Dans une bande appelée également « bande large » ou « bande de servitudes faibles », dans laquelle est incluse la bande étroite, GRTgaz est autorisé à accéder en tout temps au dit terrain notamment pour l'exécution des travaux nécessaires à la construction, l'exploitation, la maintenance et l'amélioration continue de la sécurité des canalisations. Cette bande peut aller jusqu'à 40 mètres.

En application des articles L.151-43 et L.152-7 ainsi que l'article R.151-51 du Code de l'Urbanisme, ces servitudes d'utilité publique doivent être mentionnées sur la liste des servitudes des documents d'urbanisme et des éléments graphiques associés.

Nous rappelons également que :

- pour les secteurs du PLU relatifs aux Espaces Boisés Classés (existants ou à venir), il est impératif d'exclure de ceux-ci la bande de servitudes fortes.
- selon le Décret n°67-886 du 07/10/1967 et la jurisprudence : "... il est à noter que même lorsqu'elles résultent de conventions amiables, sur tout ou partie de leur tracé, les servitudes sont considérées comme étant d'utilité publique si la canalisation a été déclarée d'intérêt général ou d'utilité publique... Elles doivent donc systématiquement être annexées aux PLU, sans qu'il soit nécessaire de recourir aux formalités légales d'institution des servitudes."

FICHE D'INFORMATION SUR LES SERVITUDES D'UTILITE PUBLIQUE D'EFFETS POUR LA MAITRISE DE L'URBANISATION

(11)

Servitudes d'utilité publique d'effets

En application du Code de l'Environnement, chapitre V du Titre V et du Livre V, un Arrêté Préfectoral n°16-2017-12-08-041 du 08/12/2017 instaure des servitudes d'utilité publique (SUP) d'effets pour la maîtrise de l'urbanisation associées aux ouvrages de transport de gaz naturel haute pression.

Les servitudes portent sur les terrains situés à proximité des canalisations et des installations annexes jusqu'aux distances figurant dans les tableaux suivants :

Nom de la canalisation	PMS (bar)	DN	Longueur dans la commune (en mètres)	Implantation	Distances S.U.P. (en mètres de part et d'autre de la canalisation)		
					SUP1	SUP2	SUP3
DN800-2008-2002-LAMOTHE INTERCO_CHAZELLES	85	800	1289	ENTERRE	405	5	5
DN600-1958-LAMOTHE INTERCO_CHAZELLES	67,7	600	1193	ENTERRE	245	5	5

DN : Diamètre nominal (sans unité) ; PMS : Pression Maximale en Service

En application des dispositions de l'article R.555-30 du code de l'environnement, les règles de servitude sont les suivantes :

Servitude SUP 1 : La délivrance d'un permis de construire relatif à un établissement recevant du public susceptible de recevoir plus de 100 personnes et/ou à un immeuble de grande hauteur, est subordonnée à la fourniture d'une analyse de compatibilité.

Ainsi, cette analyse de compatibilité, mentionnée à l'article R. 431-16 du code de l'urbanisme, doit faire état de la compatibilité du projet de construction ou d'extension de l'ERP ou de l'IGH concerné, avec l'étude de dangers fournie par le gestionnaire de la canalisation (CERFA N° 15016*01 : Formulaire de demande des éléments utiles de l'étude de dangers d'une canalisation de transport en vue d'analyser la compatibilité d'un projet d'établissement recevant du public (ERP) ou d'un projet d'immeuble de grande hauteur (IGH) avec cette canalisation).

La procédure d'analyse de la compatibilité de la construction ou de l'extension de l'ERP ou de l'IGH avec la canalisation est conduite en amont du dépôt de la demande du permis de construire. Il appartient en effet au demandeur d'obtenir les avis requis au titre de cette procédure. L'analyse de compatibilité jointe à la demande de permis de construire doit ainsi être accompagnée de l'avis favorable du transporteur. Cet avis peut être favorable sous réserve de réalisation de mesures de protection de la canalisation à la charge du pétitionnaire.

En cas d'avis défavorable du transporteur, l'avis favorable du préfet rendu au vu de l'expertise mentionnée au III de l'article R555-31 du code de l'environnement sera requis.

L'analyse de compatibilité est établie conformément aux dispositions de l'arrêté ministériel du 5 mars 2014 modifié.

L'article R.555-31 du code de l'environnement précise que : « Lorsque l'analyse de compatibilité prévoit des mesures particulières de protection de la canalisation, le maire ne peut autoriser l'ouverture de l'établissement recevant du public ou l'occupation de l'immeuble de grande hauteur

qu'après réception d'un certificat de vérification de leur mise en place effective fourni par le transporteur concerné »

Servitude SUP 2 : Est interdite l'ouverture d'un établissement recevant du public susceptible de recevoir plus de 300 personnes ou d'un immeuble de grande hauteur.

Servitude SUP 3 : Est interdite l'ouverture d'un établissement recevant du public susceptible de recevoir plus de 100 personnes ou d'un immeuble de grande hauteur.

En application des dispositions de l'article R.555-30-1 du Code de l'environnement, **le maire doit informer GRTgaz de toute demande** de permis de construire, de certificat d'urbanisme opérationnel ou de permis d'aménager concernant un projet situé dans la zone SUP1.

GRTgaz conseille d'étendre cette pratique à tout projet de travaux relevant d'une simple déclaration préalable dès lors qu'il prévoit une extension de construction ou des terrassements en direction d'un ouvrage GRTgaz, afin de détecter une éventuelle incompatibilité avant l'envoi par le responsable de projet des DT-DICT imposées par le code de l'environnement (Livre V – Titre V – Chapitre IV).

Il en va de même pour les autorisations de travaux, au titre des articles R.122-22 et R.123-22 du code de la construction et de l'habitation.

Prise en compte dans les documents d'urbanisme et dans les orientations de développement

En application des articles L.151-43 et L.152-7 ainsi que l'article R.151-51 du Code de l'Urbanisme, ces servitudes d'utilité publique doivent être mentionnées sur la liste des servitudes des documents d'urbanisme et des éléments graphiques associés. La zone SUP 1 doit également apparaître dans les documents graphiques du règlement des zones U, AU, A et N en application de l'article R.151-34 du code de l'urbanisme.

GRTgaz s'efforce de faire le maximum pour garantir la sécurité de ses ouvrages en choisissant des tracés limitant l'impact potentiel de la canalisation sur son environnement.

GRTgaz ne souhaite donc pas, dans ces zones de servitudes d'utilité publique d'effets, donner un avis favorable à la réalisation de projets d'urbanisme, qu'il conviendra d'éloigner autant que possible des ouvrages ci-dessus visés.

En complément de l'effet direct de ces servitudes d'utilité publique d'effets sur les ERP et IGH, il conviendra de veiller à toute évolution en matière d'urbanisme afin de limiter l'exposition des riverains aux risques résiduels occasionnés par les canalisations.

En effet, l'article L.101-2 du code de l'urbanisme précise que « l'action des collectivités publiques en matière d'urbanisme vise à atteindre [...] l'équilibre entre [...] la prévention des risques naturels prévisibles, des risques miniers, des risques technologiques, des pollutions et des nuisances de toute nature ».

Aussi, l'attention doit être attirée sur les risques potentiels que présentent les ouvrages et inciter à la vigilance en matière de maîtrise de l'urbanisation dans ces zones. Les projets de rénovation, de développement urbain et autres orientations d'aménagements doivent être cohérents avec cette préoccupation et si possible privilégier des zones non impactées par nos ouvrages.

Ainsi, il convient d'éviter la création de zone à urbaniser dans les SUP des ouvrages GRTgaz et la densification des zones déjà ouvertes à l'urbanisation.

Cette préoccupation globale doit être intégrée dans la réflexion de l'évolution du territoire et retranscrite dans les documents d'urbanisme, notamment dans le rapport de présentation, le règlement et le PADD.

Implantation d'Installation Classée pour la Protection de l'Environnement (ICPE) à proximité de nos ouvrages

Dans le cadre de l'instruction d'un permis de construire pour une ICPE, le Maître d'ouvrage de l'ICPE doit tenir compte, notamment dans l'Étude de Dangers, de l'existence des ouvrages de transport de gaz et prévoir toutes dispositions afin qu'un incident ou un accident au sein de l'ICPE n'ait pas d'impact sur les ouvrages GRTgaz.

FICHE DE RAPPEL DE LA REGLEMENTATION ANTI- ENDOMMAGEMENT

Les collectivités territoriales sont un acteur clé de la prévention de l'endommagement des réseaux lors de travaux et peuvent être concernées à plusieurs titres, notamment :

- exploitant de réseaux en propre ;
- maître d'ouvrage lorsque vous avez des projets de travaux ;
- exécutant de travaux lorsque vos services techniques entreprennent eux-mêmes la réalisation de travaux.

Pour plus d'information sur cette réglementation, merci de consulter le site internet du guichet unique des réseaux : www.reseaux-et-canalisation.gouv.fr

Il est également à noter que chaque mairie doit fournir un accès internet au guichet unique des réseaux, ou tenir à disposition de ses administrés qui n'auraient pas de connexion internet, une liste exhaustive et les coordonnées des exploitants d'ouvrages implantés sur son territoire (service offert par le guichet unique sur demande de la mairie).

Plus particulièrement, le Code de l'Environnement – Livre V – Titre V – Chapitre IV impose à tout responsable d'un projet de travaux, sur le domaine public comme dans les propriétés privées, de consulter le Guichet Unique des réseaux (téléservice www.reseaux-et-canalisation.gouv.fr) afin de prendre connaissance des noms et adresses des exploitants de réseaux présents à proximité de son projet, puis de leur adresser une Déclaration de projet de Travaux (DT).

Les exécutants de travaux doivent également consulter le Guichet Unique des réseaux et adresser aux exploitants s'étant déclarés concernés par le projet une Déclaration d'Intention de Commencement de Travaux (DICT).

Conformément à l'article R.554-26 du Code de l'Environnement, **lorsque le nom de GRTgaz est indiqué** en réponse à la consultation du Guichet Unique des réseaux, **les travaux ne peuvent être entrepris tant que GRTgaz n'a pas répondu à la DICT.**

FICHE DE PRESENTATION DES OUVRAGES IMPACTANT LE TERRITOIRE ET COORDONNEES de GRTgaz

Le territoire de la commune de VILLEBOIS-LAVALLETTE est impacté par plusieurs ouvrages de transport de gaz naturel sous pression, exploités par la société GRTgaz, dont les caractéristiques sont explicitées dans le tableau ci-dessous.

Il peut s'agir de canalisations ou d'installations annexes.

I. COORDONNEES de GRTgaz

Pour toute information ou demande relative à nos ouvrages ou pour l'application des différentes servitudes d'utilité publique associées, il sera nécessaire de se rapprocher du service :

GRTgaz - POLE EXPLOITATION CENTRE ATLANTIQUE
Service Travaux Tiers & Urbanisme
62, Rue de la Brigade Rac - ZI Rabion
16023 Angoulême Cedex
rpcl@grtgaz.com

En cas d'urgence ou d'incident sur nos ouvrages, un Numéro VERT est disponible 24h/24 :

0800 02 29 81

Pour permettre une bonne exploitation du réseau GRTgaz, il est souhaitable de faire apparaître, en tête du règlement des zones du PLU, la mention suivante :

« Sont admis, dans l'ensemble des zones définies ci-après sauf mention contraire, les canalisations (conduites enterrées et installations annexes) de transport de gaz ou assimilé y compris les ouvrages techniques nécessaires à leur fonctionnement et leur bornage, ainsi que les affouillements et exhaussements inhérents à leur construction et aux interventions ultérieures relatives au maintien de la sécurité. »

II. CANALISATIONS

Canalisations traversant le Territoire

Ces ouvrages impactent le territoire à la fois pour les servitudes d'utilité publique d'implantation et de passage (voir fiche d'information sur les servitudes d'utilité publique d'implantation et de passage) et pour les servitudes d'utilité publique d'effets (voir fiche d'information sur les servitudes d'utilité publique d'effets pour la maîtrise de l'urbanisation).

Nom de la canalisation	PMS (bar)	DN	Longueur dans la commune (en mètres)	Implantation	Distances S.U.P. (en mètres de part et d'autre de la canalisation)		
					SUP1	SUP2	SUP3
DN800-2008-2002-LAMOTHE INTERCO_CHAZELLES	85	800	1582	ENTERRE	405	5	5
DN600-1958-LAMOTHE INTERCO_CHAZELLES	67,7	600	1562	ENTERRE	245	5	5
DN80-1986-BLANZAGUET-SAINT- CYBARD_VILLEBOIS-LAVALETTE CI	67,7	80	753	ENTERRE	15	5	5
DN80-1998-BRT VILLEBOIS- LAVALETTE	67,7	80	68	ENTERRE	15	5	5

DN : Diamètre nominal (sans unité) ; PMS : Pression Maximale en Service

III. INSTALLATIONS ANNEXES

Afin de permettre un fonctionnement de ces ouvrages, dans les meilleures conditions technico-économiques et de sécurité, des installations annexes sont connectées à ces canalisations. Elles sont implantées sur des terrains propriétés de GRTgaz.

Ces ouvrages impactent le territoire uniquement pour les servitudes d'utilité publique d'effets (voir fiche d'information sur les servitudes d'utilité publique d'effets pour la maîtrise de l'urbanisation).

Installations annexes situées sur le territoire

Nom de l'installation	Distances S.U.P. en mètres (à partir de l'installation)		
	SUP1 (*)	SUP2	SUP3
VILLEBOIS-LAVALETTE CI	35	6	6
VILLEBOIS-LAVALETTE	35	6	6

FICHE D'INFORMATION SUR LES SERVITUDES D'UTILITE PUBLIQUE D'IMPLANTATION et DE PASSAGE

(13)

Les ouvrages indiqués dans la fiche de présentation ont été déclarés d'utilité publique.

Des conventions de servitudes amiables sont signées à la pose des ouvrages avec les propriétaires des parcelles traversées.

Dans le cas général, est associée aux ouvrages, une bande de servitude, libre passage (non constructible et non plantable) pouvant aller jusqu'à 20 mètres de largeur totale.

Dans cette bande de terrain (zone *non aedificandi* et *non sylvandi*) aussi appelée « bande étroite » ou « bande de servitudes fortes », GRTgaz est autorisé à enfouir dans le sol les canalisations avec les accessoires techniques nécessaires à leur exploitation ou leur protection, à construire en limite de parcelle cadastrale les bornes de délimitation et les ouvrages de moins d'un mètre carré de surface nécessaires à leur fonctionnement et à procéder aux enlèvements de toutes plantations, aux abattages, essartages et élagages des arbres et arbustes nécessités pour l'exécution des travaux de pose, de surveillance et de maintenance des canalisations et de leurs accessoires ;

Dans cette bande, les constructions, la modification du profil du terrain, les plantations d'arbres ou arbustes potentiellement de plus de 2,7 mètres de hauteur et toutes pratiques culturales dépassant plus de 0,6 mètres de profondeur sont interdites. De même, la pose de branchements en parallèle à nos ouvrages dans la bande de servitude est interdite.

Dans une bande appelée également « bande large » ou « bande de servitudes faibles », dans laquelle est incluse la bande étroite, GRTgaz est autorisé à accéder en tout temps au dit terrain notamment pour l'exécution des travaux nécessaires à la construction, l'exploitation, la maintenance et l'amélioration continue de la sécurité des canalisations. Cette bande peut aller jusqu'à 40 mètres.

En application des articles L.151-43 et L.152-7 ainsi que l'article R.151-51 du Code de l'Urbanisme, ces servitudes d'utilité publique doivent être mentionnées sur la liste des servitudes des documents d'urbanisme et des éléments graphiques associés.

Nous rappelons également que :

- pour les secteurs du PLU relatifs aux Espaces Boisés Classés (existants ou à venir), il est impératif d'exclure de ceux-ci la bande de servitudes fortes.
- selon le Décret n°67-886 du 07/10/1967 et la jurisprudence : "...il est à noter que même lorsqu'elles résultent de conventions amiables, sur tout ou partie de leur tracé, les servitudes sont considérées comme étant d'utilité publique si la canalisation a été déclarée d'intérêt général ou d'utilité publique... Elles doivent donc systématiquement être annexées aux PLU, sans qu'il soit nécessaire de recourir aux formalités légales d'institution des servitudes."

FICHE D'INFORMATION SUR LES SERVITUDES D'UTILITE PUBLIQUE D'EFFETS POUR LA MAITRISE DE L'URBANISATION

(I1)

Servitudes d'utilité publique d'effets

En application du Code de l'Environnement, chapitre V du Titre V et du Livre V, un Arrêté Préfectoral n°16-2017-12-08-008 du 08/12/2017 instaure des servitudes d'utilité publique (SUP) d'effets pour la maîtrise de l'urbanisation associées aux ouvrages de transport de gaz naturel haute pression.

Les servitudes portent sur les terrains situés à proximité des canalisations et des installations annexes jusqu'aux distances figurant dans les tableaux suivants :

Nom de la canalisation	PMS (bar)	DN	Longueur dans la commune (en mètres)	Implantation	Distances S.U.P. (en mètres de part et d'autre de la canalisation)		
					SUP1	SUP2	SUP3
DN800-2008-2002-LAMOTHE INTERCO_CHAZELLES	85	800	1582	ENTERRE	405	5	5
DN600-1958-LAMOTHE INTERCO_CHAZELLES	67,7	600	1562	ENTERRE	245	5	5
DN80-1986-BLANZAGUET-SAINT- CYBARD_VILLEBOIS-LAVALLETTE CI	67,7	80	753	ENTERRE	15	5	5
DN80-1998-BRT VILLEBOIS- LAVALLETTE	67,7	80	68	ENTERRE	15	5	5

DN : Diamètre nominal (sans unité) ; PMS : Pression Maximale en Service

Nom de l'installation	Distances S.U.P. en mètres (à partir de l'installation)		
	SUP1 (*)	SUP2	SUP3
VILLEBOIS-LAVALLETTE CI	35	6	6
VILLEBOIS-LAVALLETTE	35	6	6

En application des dispositions de l'article R.555-30 du code de l'environnement, les règles de servitude sont les suivantes :

Servitude SUP 1 : La délivrance d'un permis de construire relatif à un établissement recevant du public susceptible de recevoir plus de 100 personnes et/ou à un immeuble de grande hauteur, est subordonnée à la fourniture d'une analyse de compatibilité.

Ainsi, cette analyse de compatibilité, mentionnée à l'article R. 431-16 du code de l'urbanisme, doit faire état de la compatibilité du projet de construction ou d'extension de l'ERP ou de l'IGH concerné, avec l'étude de dangers fournie par le gestionnaire de la canalisation (CERFA N° 15016*01 : Formulaire de demande des éléments utiles de l'étude de dangers d'une canalisation de transport en vue d'analyser la compatibilité d'un projet d'établissement recevant du public (ERP) ou d'un projet d'immeuble de grande hauteur (IGH) avec cette canalisation).

La procédure d'analyse de la compatibilité de la construction ou de l'extension de l'ERP ou de l'IGH avec la canalisation est conduite en amont du dépôt de la demande du permis de construire. Il appartient en effet au demandeur d'obtenir les avis requis au titre de cette procédure. L'analyse de compatibilité jointe à la demande de permis de construire doit ainsi être accompagnée de l'avis favorable du transporteur. Cet avis peut être favorable sous réserve de réalisation de mesures de protection de la canalisation à la charge du pétitionnaire.

En cas d'avis défavorable du transporteur, l'avis favorable du préfet rendu au vu de l'expertise mentionnée au III de l'article R555-31 du code de l'environnement sera requis.

L'analyse de compatibilité est établie conformément aux dispositions de l'arrêté ministériel du 5 mars 2014 modifié.

L'article R.555-31 du code de l'environnement précise que : « Lorsque l'analyse de compatibilité prévoit des mesures particulières de protection de la canalisation, le maire ne peut autoriser l'ouverture de l'établissement recevant du public ou l'occupation de l'immeuble de grande hauteur qu'après réception d'un certificat de vérification de leur mise en place effective fourni par le transporteur concerné »

Servitude SUP 2 : Est interdite l'ouverture d'un établissement recevant du public susceptible de recevoir plus de 300 personnes ou d'un immeuble de grande hauteur.

Servitude SUP 3 : Est interdite l'ouverture d'un établissement recevant du public susceptible de recevoir plus de 100 personnes ou d'un immeuble de grande hauteur.

En application des dispositions de l'article R.555-30-1 du Code de l'environnement, **le maire doit informer GRTgaz de toute demande** de permis de construire, de certificat d'urbanisme opérationnel ou de permis d'aménager concernant un projet situé dans la zone SUP1.

GRTgaz conseille d'étendre cette pratique à tout projet de travaux relevant d'une simple déclaration préalable dès lors qu'il prévoit une extension de construction ou des terrassements en direction d'un ouvrage GRTgaz, afin de détecter une éventuelle incompatibilité avant l'envoi par le responsable de projet des DT-DICT imposées par le code de l'environnement (Livre V – Titre V – Chapitre IV).

Il en va de même pour les autorisations de travaux, au titre des articles R.122-22 et R.123-22 du code de la construction et de l'habitation.

Prise en compte dans les documents d'urbanisme et dans les orientations de développement

En application des articles L.151-43 et L.152-7 ainsi que l'article R.151-51 du Code de l'Urbanisme, ces servitudes d'utilité publique doivent être mentionnées sur la liste des servitudes des documents d'urbanisme et des éléments graphiques associés. La zone SUP 1 doit également apparaître dans les documents graphiques du règlement des zones U, AU, A et N en application de l'article R.151-34 du code de l'urbanisme.

GRTgaz s'efforce de faire le maximum pour garantir la sécurité de ses ouvrages en choisissant des tracés limitant l'impact potentiel de la canalisation sur son environnement.

GRTgaz ne souhaite donc pas, dans ces zones de servitudes d'utilité publique d'effets, donner un avis favorable à la réalisation de projets d'urbanisme, qu'il conviendra d'éloigner autant que possible des ouvrages ci-dessus visés.

En complément de l'effet direct de ces servitudes d'utilité publique d'effets sur les ERP et IGH, il conviendra de veiller à toute évolution en matière d'urbanisme afin de limiter l'exposition des riverains aux risques résiduels occasionnés par les canalisations.

En effet, l'article L.101-2 du code de l'urbanisme précise que « l'action des collectivités publiques en matière d'urbanisme vise à atteindre [...] l'équilibre entre [...] la prévention des risques naturels

prévisibles, des risques miniers, des risques technologiques, des pollutions et des nuisances de toute nature ».

Aussi, l'attention doit être attirée sur les risques potentiels que présentent les ouvrages et inciter à la vigilance en matière de maîtrise de l'urbanisation dans ces zones. Les projets de rénovation, de développement urbain et autres orientations d'aménagements doivent être cohérents avec cette préoccupation et si possible privilégier des zones non impactées par nos ouvrages.

Ainsi, il convient d'éviter la création de zone à urbaniser dans les SUP des ouvrages GRTgaz et la densification des zones déjà ouvertes à l'urbanisation.

Cette préoccupation globale doit être intégrée dans la réflexion de l'évolution du territoire et retranscrite dans les documents d'urbanisme, notamment dans le rapport de présentation, le règlement et le PADD.

Implantation d'Installation Classée pour la Protection de l'Environnement (ICPE) à proximité de nos ouvrages

Dans le cadre de l'instruction d'un permis de construire pour une ICPE, le Maître d'ouvrage de l'ICPE doit tenir compte, notamment dans l'Étude de Dangers, de l'existence des ouvrages de transport de gaz et prévoir toutes dispositions afin qu'un incident ou un accident au sein de l'ICPE n'ait pas d'impact sur les ouvrages GRTgaz.

FICHE DE RAPPEL DE LA REGLEMENTATION ANTI- ENDOMMAGEMENT

Les collectivités territoriales sont un acteur clé de la prévention de l'endommagement des réseaux lors de travaux et peuvent être concernées à plusieurs titres, notamment :

- exploitant de réseaux en propre ;
- maître d'ouvrage lorsque vous avez des projets de travaux ;
- exécutant de travaux lorsque vos services techniques entreprennent eux-mêmes la réalisation de travaux.

Pour plus d'information sur cette réglementation, merci de consulter le site internet du guichet unique des réseaux : www.reseaux-et-canalisation.gouv.fr

Il est également à noter que chaque mairie doit fournir un accès internet au guichet unique des réseaux, ou tenir à disposition de ses administrés qui n'auraient pas de connexion internet, une liste exhaustive et les coordonnées des exploitants d'ouvrages implantés sur son territoire (service offert par le guichet unique sur demande de la mairie).

Plus particulièrement, le Code de l'Environnement – Livre V – Titre V – Chapitre IV impose à tout responsable d'un projet de travaux, sur le domaine public comme dans les propriétés privées, de consulter le Guichet Unique des réseaux (téléservice www.reseaux-et-canalisation.gouv.fr) afin de prendre connaissance des noms et adresses des exploitants de réseaux présents à proximité de son projet, puis de leur adresser une Déclaration de projet de Travaux (DT).

Les exécutants de travaux doivent également consulter le Guichet Unique des réseaux et adresser aux exploitants s'étant déclarés concernés par le projet une Déclaration d'Intention de Commencement de Travaux (DICT).

Conformément à l'article R.554-26 du Code de l'Environnement, **lorsque le nom de GRTgaz est indiqué** en réponse à la consultation du Guichet Unique des réseaux, **les travaux ne peuvent être entrepris tant que GRTgaz n'a pas répondu à la DICT.**

FICHE DE PRESENTATION DES OUVRAGES IMPACTANT LE TERRITOIRE ET COORDONNEES de GRTgaz

Le territoire de la commune de BLANZAGUET-ST-CYBARD est impacté par plusieurs ouvrages de transport de gaz naturel sous pression, exploités par la société GRTgaz, dont les caractéristiques sont explicitées dans le tableau ci-dessous.

Il peut s'agir de canalisations ou d'installations annexes.

I. COORDONNEES de GRTgaz

Pour toute information ou demande relative à nos ouvrages ou pour l'application des différentes servitudes d'utilité publique associées, il sera nécessaire de se rapprocher du service :

GRTgaz - POLE EXPLOITATION CENTRE ATLANTIQUE
Service Travaux Tiers & Urbanisme
62, Rue de la Brigade Rac - ZI Rabion
16023 Angoulême Cedex
rpcl@grtgaz.com

En cas d'urgence ou d'incident sur nos ouvrages, un Numéro VERT est disponible 24h/24 :

0800 02 29 81

Pour permettre une bonne exploitation du réseau GRTgaz, il est souhaitable de faire apparaître, en tête du règlement des zones du PLU, la mention suivante :

« Sont admis, dans l'ensemble des zones définies ci-après sauf mention contraire, les canalisations (conduites enterrées et installations annexes) de transport de gaz ou assimilé y compris les ouvrages techniques nécessaires à leur fonctionnement et leur bornage, ainsi que les affouillements et exhaussements inhérents à leur construction et aux interventions ultérieures relatives au maintien de la sécurité. »

II. CANALISATIONS

Canalisations traversant le Territoire

Ces ouvrages impactent le territoire à la fois pour les servitudes d'utilité publique d'implantation et de passage (voir fiche d'information sur les servitudes d'utilité publique d'implantation et de passage) et pour les servitudes d'utilité publique d'effets (voir fiche d'information sur les servitudes d'utilité publique d'effets pour la maîtrise de l'urbanisation).

Nom de la canalisation	PMS (bar)	DN	Longueur dans la commune (en mètres)	Implantation	Distances S.U.P. (en mètres de part et d'autre de la canalisation)		
					SUP1	SUP2	SUP3
DN80-1986-BLANZAGUET-SAINT-CYBARD_VILLEBOIS-LAVALETTE CI	67,7	80	1148	ENTERRE	15	5	5
DN600-1958-LAMOTHE INTERCO_CHAZELLES	67,7	600	1778	ENTERRE	245	5	5
DN800-2008-2002-LAMOTHE INTERCO_CHAZELLES	85	800	1760	ENTERRE	405	5	5

DN : Diamètre nominal (sans unité) ; PMS : Pression Maximale en Service

FICHE D'INFORMATION SUR LES SERVITUDES D'UTILITE PUBLIQUE D'IMPLANTATION et DE PASSAGE

(13)

Les ouvrages indiqués dans la fiche de présentation ont été déclarés d'utilité publique.

Des conventions de servitudes amiables sont signées à la pose des ouvrages avec les propriétaires des parcelles traversées.

Dans le cas général, est associée aux ouvrages, une bande de servitude, libre passage (non constructible et non plantable) pouvant aller jusqu'à 20 mètres de largeur totale.

Dans cette bande de terrain (*zone non aedificandi* et *non sylvandi*) aussi appelée « bande étroite » ou « bande de servitudes fortes », GRTgaz est autorisé à enfouir dans le sol les canalisations avec les accessoires techniques nécessaires à leur exploitation ou leur protection, à construire en limite de parcelle cadastrale les bornes de délimitation et les ouvrages de moins d'un mètre carré de surface nécessaires à leur fonctionnement et à procéder aux enlèvements de toutes plantations, aux abattages, essartages et élagages des arbres et arbustes nécessités pour l'exécution des travaux de pose, de surveillance et de maintenance des canalisations et de leurs accessoires ;

Dans cette bande, les constructions, la modification du profil du terrain, les plantations d'arbres ou arbustes potentiellement de plus de 2,7 mètres de hauteur et toutes pratiques culturales dépassant plus de 0,6 mètres de profondeur sont interdites. De même, la pose de branchements en parallèle à nos ouvrages dans la bande de servitude est interdite.

Dans une bande appelée également « bande large » ou « bande de servitudes faibles », dans laquelle est incluse la bande étroite, GRTgaz est autorisé à accéder en tout temps au dit terrain notamment pour l'exécution des travaux nécessaires à la construction, l'exploitation, la maintenance et l'amélioration continue de la sécurité des canalisations. Cette bande peut aller jusqu'à 40 mètres.

En application des articles L.151-43 et L.152-7 ainsi que l'article R.151-51 du Code de l'Urbanisme, ces servitudes d'utilité publique doivent être mentionnées sur la liste des servitudes des documents d'urbanisme et des éléments graphiques associés.

Nous rappelons également que :

- pour les secteurs du PLU relatifs aux Espaces Boisés Classés (existants ou à venir), il est impératif d'exclure de ceux-ci la bande de servitudes fortes.
- selon le Décret n°67-886 du 07/10/1967 et la jurisprudence : "...il est à noter que même lorsqu'elles résultent de conventions amiables, sur tout ou partie de leur tracé, les servitudes sont considérées comme étant d'utilité publique si la canalisation a été déclarée d'intérêt général ou d'utilité publique...Elles doivent donc systématiquement être annexées aux PLU, sans qu'il soit nécessaire de recourir aux formalités légales d'institution des servitudes."

**FICHE D'INFORMATION SUR LES SERVITUDES D'UTILITE
PUBLIQUE D'EFFETS POUR LA MAITRISE DE L'URBANISATION
(I1)**

Servitudes d'utilité publique d'effets

En application du Code de l'Environnement, chapitre V du Titre V et du Livre V, un Arrêté Préfectoral n°16-2017-12-08-067 du 08/12/2017 instaure des servitudes d'utilité publique (SUP) d'effets pour la maîtrise de l'urbanisation associées aux ouvrages de transport de gaz naturel haute pression.

Les servitudes portent sur les terrains situés à proximité des canalisations et des installations annexes jusqu'aux distances figurant dans les tableaux suivants :

Nom de la canalisation	PMS (bar)	DN	Longueur dans la commune (en mètres)	Implantation	Distances S.U.P. (en mètres de part et d'autre de la canalisation)		
					SUP1	SUP2	SUP3
DN80-1986-BLANZAGUET-SAINT-CYBARD_VILLEBOIS-LAVALLETTE CI	67,7	80	1148	ENTERRE	15	5	5
DN600-1958-LAMOTHE INTERCO_CHAZELLES	67,7	600	1778	ENTERRE	245	5	5
DN800-2008-2002-LAMOTHE INTERCO_CHAZELLES	85	800	1760	ENTERRE	405	5	5

En application des dispositions de l'article R.555-30 du code de l'environnement, les règles de servitude sont les suivantes :

Servitude SUP 1 : La délivrance d'un permis de construire relatif à un établissement recevant du public susceptible de recevoir plus de 100 personnes et/ou à un immeuble de grande hauteur, est subordonnée à la fourniture d'une analyse de compatibilité.

Ainsi, cette analyse de compatibilité, mentionnée à l'article R. 431-16 du code de l'urbanisme, doit faire état de la compatibilité du projet de construction ou d'extension de l'ERP ou de l'IGH concerné, avec l'étude de dangers fournie par le gestionnaire de la canalisation (*CERFA N° 15016*01 : Formulaire de demande des éléments utiles de l'étude de dangers d'une canalisation de transport en vue d'analyser la compatibilité d'un projet d'établissement recevant du public (ERP) ou d'un projet d'immeuble de grande hauteur (IGH) avec cette canalisation*).

La procédure d'analyse de la compatibilité de la construction ou de l'extension de l'ERP ou de l'IGH avec la canalisation est conduite en amont du dépôt de la demande du permis de construire. Il appartient en effet au demandeur d'obtenir les avis requis au titre de cette procédure. L'analyse de compatibilité jointe à la demande de permis de construire doit ainsi être accompagnée de l'avis favorable du transporteur. Cet avis peut être favorable sous réserve de réalisation de mesures de protection de la canalisation à la charge du pétitionnaire.

En cas d'avis défavorable du transporteur, l'avis favorable du préfet rendu au vu de l'expertise mentionnée au III de l'article R555-31 du code de l'environnement sera requis.

L'analyse de compatibilité est établie conformément aux dispositions de l'arrêté ministériel du 5 mars 2014 modifié.

L'article R.555-31 du code de l'environnement précise que : « Lorsque l'analyse de compatibilité prévoit des mesures particulières de protection de la canalisation, le maire ne peut autoriser

l'ouverture de l'établissement recevant du public ou l'occupation de l'immeuble de grande hauteur qu'après réception d'un certificat de vérification de leur mise en place effective fourni par le transporteur concerné »

Servitude SUP 2 : Est interdite l'ouverture d'un établissement recevant du public susceptible de recevoir plus de 300 personnes ou d'un immeuble de grande hauteur.

Servitude SUP 3 : Est interdite l'ouverture d'un établissement recevant du public susceptible de recevoir plus de 100 personnes ou d'un immeuble de grande hauteur.

En application des dispositions de l'article R.555-30-1 du Code de l'environnement, **le maire doit informer GRTgaz de toute demande** de permis de construire, de certificat d'urbanisme opérationnel ou de permis d'aménager concernant un projet situé dans la zone SUP1.

GRTgaz conseille d'étendre cette pratique à tout projet de travaux relevant d'une simple déclaration préalable dès lors qu'il prévoit une extension de construction ou des terrassements en direction d'un ouvrage GRTgaz, afin de détecter une éventuelle incompatibilité avant l'envoi par le responsable de projet des DT-DICT imposées par le code de l'environnement (Livre V – Titre V – Chapitre IV).

Il en va de même pour les autorisations de travaux, au titre des articles R.122-22 et R.123-22 du code de la construction et de l'habitation.

Prise en compte dans les documents d'urbanisme et dans les orientations de développement

En application des articles L.151-43 et L.152-7 ainsi que l'article R.151-51 du Code de l'Urbanisme, ces servitudes d'utilité publique doivent être mentionnées sur la liste des servitudes des documents d'urbanisme et des éléments graphiques associés. La zone SUP 1 doit également apparaître dans les documents graphiques du règlement des zones U, AU, A et N en application de l'article R.151-34 du code de l'urbanisme.

GRTgaz s'efforce de faire le maximum pour garantir la sécurité de ses ouvrages en choisissant des tracés limitant l'impact potentiel de la canalisation sur son environnement.

GRTgaz ne souhaite donc pas, dans ces zones de servitudes d'utilité publique d'effets, donner un avis favorable à la réalisation de projets d'urbanisme, qu'il conviendra d'éloigner autant que possible des ouvrages ci-dessus visés.

En complément de l'effet direct de ces servitudes d'utilité publique d'effets sur les ERP et IGH, il conviendra de veiller à toute évolution en matière d'urbanisme afin de limiter l'exposition des riverains aux risques résiduels occasionnés par les canalisations.

En effet, l'article L.101-2 du code de l'urbanisme précise que « l'action des collectivités publiques en matière d'urbanisme vise à atteindre [...] l'équilibre entre [...] la prévention des risques naturels prévisibles, des risques miniers, des risques technologiques, des pollutions et des nuisances de toute nature ».

Aussi, l'attention doit être attirée sur les risques potentiels que présentent les ouvrages et inciter à la vigilance en matière de maîtrise de l'urbanisation dans ces zones. Les projets de rénovation, de développement urbain et autres orientations d'aménagements doivent être cohérents avec cette préoccupation et si possible privilégier des zones non impactées par nos ouvrages.

Ainsi, il convient d'éviter la création de zone à urbaniser dans les SUP des ouvrages GRTgaz et la densification des zones déjà ouvertes à l'urbanisation.

Cette préoccupation globale doit être intégrée dans la réflexion de l'évolution du territoire et retranscrite dans les documents d'urbanisme, notamment dans le rapport de présentation, le règlement et le PADD.

Implantation d'Installation Classée pour la Protection de l'Environnement (ICPE) à proximité de nos ouvrages

Dans le cadre de l'instruction d'un permis de construire pour une ICPE, le Maître d'ouvrage de l'ICPE doit tenir compte, notamment dans l'Étude de Dangers, de l'existence des ouvrages de transport de gaz et prévoir toutes dispositions afin qu'un incident ou un accident au sein de l'ICPE n'ait pas d'impact sur les ouvrages GRTgaz.

FICHE DE RAPPEL DE LA REGLEMENTATION ANTI- ENDOMMAGEMENT

Les collectivités territoriales sont un acteur clé de la prévention de l'endommagement des réseaux lors de travaux et peuvent être concernées à plusieurs titres, notamment :

- exploitant de réseaux en propre ;
- maître d'ouvrage lorsque vous avez des projets de travaux ;
- exécutant de travaux lorsque vos services techniques entreprennent eux-mêmes la réalisation de travaux.

Pour plus d'information sur cette réglementation, merci de consulter le site internet du guichet unique des réseaux : www.reseaux-et-canalisation.gouv.fr

Il est également à noter que chaque mairie doit fournir un accès internet au guichet unique des réseaux, ou tenir à disposition de ses administrés qui n'auraient pas de connexion internet, une liste exhaustive et les coordonnées des exploitants d'ouvrages implantés sur son territoire (service offert par le guichet unique sur demande de la mairie).

Plus particulièrement, le Code de l'Environnement – Livre V – Titre V – Chapitre IV impose à tout responsable d'un projet de travaux, sur le domaine public comme dans les propriétés privées, de consulter le Guichet Unique des réseaux (téléservice www.reseaux-et-canalisation.gouv.fr) afin de prendre connaissance des noms et adresses des exploitants de réseaux présents à proximité de son projet, puis de leur adresser une Déclaration de projet de Travaux (DT).

Les exécutants de travaux doivent également consulter le Guichet Unique des réseaux et adresser aux exploitants s'étant déclarés concernés par le projet une Déclaration d'Intention de Commencement de Travaux (DICT).

Conformément à l'article R.554-26 du Code de l'Environnement, **lorsque le nom de GRTgaz est indiqué** en réponse à la consultation du Guichet Unique des réseaux, **les travaux ne peuvent être entrepris tant que GRTgaz n'a pas répondu à la DICT.**

FICHE DE PRESENTATION DES OUVRAGES IMPACTANT LE TERRITOIRE ET COORDONNEES de GRTgaz

Le territoire de la commune de ROUGNAC est impacté par plusieurs ouvrages de transport de gaz naturel sous pression, exploités par la société GRTgaz, dont les caractéristiques sont explicitées dans le tableau ci-dessous.

Il peut s'agir de canalisations ou d'installations annexes.

I. COORDONNEES de GRTgaz

Pour toute information ou demande relative à nos ouvrages ou pour l'application des différentes servitudes d'utilité publique associées, il sera nécessaire de se rapprocher du service :

GRTgaz - POLE EXPLOITATION CENTRE ATLANTIQUE
Service Travaux Tiers & Urbanisme
62, Rue de la Brigade Rac - ZI Rabion
16023 Angoulême Cedex
rpcl@grtgaz.com

En cas d'urgence ou d'incident sur nos ouvrages, un Numéro VERT est disponible 24h/24 :

0800 02 29 81

Pour permettre une bonne exploitation du réseau GRTgaz, il est souhaitable de faire apparaître, en tête du règlement des zones du PLU, la mention suivante :

« Sont admis, dans l'ensemble des zones définies ci-après sauf mention contraire, les canalisations (conduites enterrées et installations annexes) de transport de gaz ou assimilé y compris les ouvrages techniques nécessaires à leur fonctionnement et leur bornage, ainsi que les affouillements et exhaussements inhérents à leur construction et aux interventions ultérieures relatives au maintien de la sécurité. »

II. CANALISATIONS

Canalisations traversant le Territoire

Ces ouvrages impactent le territoire à la fois pour les servitudes d'utilité publique d'implantation et de passage (voir fiche d'information sur les servitudes d'utilité publique d'implantation et de passage) et pour les servitudes d'utilité publique d'effets (voir fiche d'information sur les servitudes d'utilité publique d'effets pour la maîtrise de l'urbanisation).

Nom de la canalisation	PMS (bar)	DN	Longueur dans la commune (en mètres)	Implantation	Distances S.U.P. (en mètres de part et d'autre de la canalisation)		
					SUP1	SUP2	SUP3
DN800-2008-2002-LAMOTHE INTERCO_CHAZELLES	85	800	4440	ENTERRE	405	5	5
DN600-1958-LAMOTHE INTERCO_CHAZELLES	67,7	600	4414	ENTERRE	245	5	5

DN : Diamètre nominal (sans unité) ; PMS : Pression Maximale en Service

FICHE D'INFORMATION SUR LES SERVITUDES D'UTILITE PUBLIQUE D'IMPLANTATION et DE PASSAGE

(13)

Les ouvrages indiqués dans la fiche de présentation ont été déclarés d'utilité publique.

Des conventions de servitudes amiables sont signées à la pose des ouvrages avec les propriétaires des parcelles traversées.

Dans le cas général, est associée aux ouvrages, une bande de servitude, libre passage (non constructible et non plantable) pouvant aller jusqu'à 20 mètres de largeur totale.

Dans cette bande de terrain (zone *non aedificandi* et *non sylvandi*) aussi appelée « bande étroite » ou « bande de servitudes fortes », GRTgaz est autorisé à enfouir dans le sol les canalisations avec les accessoires techniques nécessaires à leur exploitation ou leur protection, à construire en limite de parcelle cadastrale les bornes de délimitation et les ouvrages de moins d'un mètre carré de surface nécessaires à leur fonctionnement et à procéder aux enlèvements de toutes plantations, aux abattages, essartages et élagages des arbres et arbustes nécessités pour l'exécution des travaux de pose, de surveillance et de maintenance des canalisations et de leurs accessoires ;

Dans cette bande, les constructions, la modification du profil du terrain, les plantations d'arbres ou arbustes potentiellement de plus de 2,7 mètres de hauteur et toutes pratiques culturales dépassant plus de 0,6 mètres de profondeur sont interdites. De même, la pose de branchements en parallèle à nos ouvrages dans la bande de servitude est interdite.

Dans une bande appelée également « bande large » ou « bande de servitudes faibles », dans laquelle est incluse la bande étroite, GRTgaz est autorisé à accéder en tout temps au dit terrain notamment pour l'exécution des travaux nécessaires à la construction, l'exploitation, la maintenance et l'amélioration continue de la sécurité des canalisations. Cette bande peut aller jusqu'à 40 mètres.

En application des articles L.151-43 et L.152-7 ainsi que l'article R.151-51 du Code de l'Urbanisme, ces servitudes d'utilité publique doivent être mentionnées sur la liste des servitudes des documents d'urbanisme et des éléments graphiques associés.

Nous rappelons également que :

- pour les secteurs du PLU relatifs aux Espaces Boisés Classés (existants ou à venir), il est impératif d'exclure de ceux-ci la bande de servitudes fortes.
- selon le Décret n°67-886 du 07/10/1967 et la jurisprudence : "... il est à noter que même lorsqu'elles résultent de conventions amiables, sur tout ou partie de leur tracé, les servitudes sont considérées comme étant d'utilité publique si la canalisation a été déclarée d'intérêt général ou d'utilité publique... Elles doivent donc systématiquement être annexées aux PLU, sans qu'il soit nécessaire de recourir aux formalités légales d'institution des servitudes."

FICHE D'INFORMATION SUR LES SERVITUDES D'UTILITE PUBLIQUE D'EFFETS POUR LA MAITRISE DE L'URBANISATION (I1)

Servitudes d'utilité publique d'effets

En application du Code de l'Environnement, chapitre V du Titre V et du Livre V, un Arrêté Préfectoral n°16-2017-12-08-040 du 08/12/2017 instaure des servitudes d'utilité publique (SUP) d'effets pour la maîtrise de l'urbanisation associées aux ouvrages de transport de gaz naturel haute pression.

Les servitudes portent sur les terrains situés à proximité des canalisations et des installations annexes jusqu'aux distances figurant dans les tableaux suivants :

Nom de la canalisation	PMS (bar)	DN	Longueur dans la commune (en mètres)	Implantation	Distances S.U.P. (en mètres de part et d'autre de la canalisation)		
					SUP1	SUP2	SUP3
DN800-2008-2002-LAMOTHE INTERCO_CHAZELLES	85	800	4440	ENTERRE	405	5	5
DN600-1958-LAMOTHE INTERCO_CHAZELLES	67,7	600	4414	ENTERRE	245	5	5

DN : Diamètre nominal (sans unité) ; PMS : Pression Maximale en Service

En application des dispositions de l'article R.555-30 du code de l'environnement, les règles de servitude sont les suivantes :

Servitude SUP 1 : La délivrance d'un permis de construire relatif à un établissement recevant du public susceptible de recevoir plus de 100 personnes et/ou à un immeuble de grande hauteur, est subordonnée à la fourniture d'une analyse de compatibilité.

Ainsi, cette analyse de compatibilité, mentionnée à l'article R. 431-16 du code de l'urbanisme, doit faire état de la compatibilité du projet de construction ou d'extension de l'ERP ou de l'IGH concerné, avec l'étude de dangers fournie par le gestionnaire de la canalisation (*CERFA N° 15016*01 : Formulaire de demande des éléments utiles de l'étude de dangers d'une canalisation de transport en vue d'analyser la compatibilité d'un projet d'établissement recevant du public (ERP) ou d'un projet d'immeuble de grande hauteur (IGH) avec cette canalisation*).

La procédure d'analyse de la compatibilité de la construction ou de l'extension de l'ERP ou de l'IGH avec la canalisation est conduite en amont du dépôt de la demande du permis de construire. Il appartient en effet au demandeur d'obtenir les avis requis au titre de cette procédure. L'analyse de compatibilité jointe à la demande de permis de construire doit ainsi être accompagnée de l'avis favorable du transporteur. Cet avis peut être favorable sous réserve de réalisation de mesures de protection de la canalisation à la charge du pétitionnaire.

En cas d'avis défavorable du transporteur, l'avis favorable du préfet rendu au vu de l'expertise mentionnée au III de l'article R555-31 du code de l'environnement sera requis.

L'analyse de compatibilité est établie conformément aux dispositions de l'arrêté ministériel du 5 mars 2014 modifié.

L'article R.555-31 du code de l'environnement précise que : « Lorsque l'analyse de compatibilité prévoit des mesures particulières de protection de la canalisation, le maire ne peut autoriser l'ouverture de l'établissement recevant du public ou l'occupation de l'immeuble de grande hauteur

qu'après réception d'un certificat de vérification de leur mise en place effective fourni par le transporteur concerné »

Servitude SUP 2 : Est interdite l'ouverture d'un établissement recevant du public susceptible de recevoir plus de 300 personnes ou d'un immeuble de grande hauteur.

Servitude SUP 3 : Est interdite l'ouverture d'un établissement recevant du public susceptible de recevoir plus de 100 personnes ou d'un immeuble de grande hauteur.

En application des dispositions de l'article R.555-30-1 du Code de l'environnement, **le maire doit informer GRTgaz de toute demande** de permis de construire, de certificat d'urbanisme opérationnel ou de permis d'aménager concernant un projet situé dans la zone SUP1.

GRTgaz conseille d'étendre cette pratique à tout projet de travaux relevant d'une simple déclaration préalable dès lors qu'il prévoit une extension de construction ou des terrassements en direction d'un ouvrage GRTgaz, afin de détecter une éventuelle incompatibilité avant l'envoi par le responsable de projet des DT-DICT imposées par le code de l'environnement (Livre V – Titre V – Chapitre IV).

Il en va de même pour les autorisations de travaux, au titre des articles R.122-22 et R.123-22 du code de la construction et de l'habitation.

Prise en compte dans les documents d'urbanisme et dans les orientations de développement

En application des articles L.151-43 et L.152-7 ainsi que l'article R.151-51 du Code de l'Urbanisme, ces servitudes d'utilité publique doivent être mentionnées sur la liste des servitudes des documents d'urbanisme et des éléments graphiques associés. La zone SUP 1 doit également apparaître dans les documents graphiques du règlement des zones U, AU, A et N en application de l'article R.151-34 du code de l'urbanisme.

GRTgaz s'efforce de faire le maximum pour garantir la sécurité de ses ouvrages en choisissant des tracés limitant l'impact potentiel de la canalisation sur son environnement.

GRTgaz ne souhaite donc pas, dans ces zones de servitudes d'utilité publique d'effets, donner un avis favorable à la réalisation de projets d'urbanisme, qu'il conviendra d'éloigner autant que possible des ouvrages ci-dessus visés.

En complément de l'effet direct de ces servitudes d'utilité publique d'effets sur les ERP et IGH, il conviendra de veiller à toute évolution en matière d'urbanisme afin de limiter l'exposition des riverains aux risques résiduels occasionnés par les canalisations.

En effet, l'article L.101-2 du code de l'urbanisme précise que « l'action des collectivités publiques en matière d'urbanisme vise à atteindre [...] l'équilibre entre [...] la prévention des risques naturels prévisibles, des risques miniers, des risques technologiques, des pollutions et des nuisances de toute nature ».

Aussi, l'attention doit être attirée sur les risques potentiels que présentent les ouvrages et inciter à la vigilance en matière de maîtrise de l'urbanisation dans ces zones. Les projets de rénovation, de développement urbain et autres orientations d'aménagements doivent être cohérents avec cette préoccupation et si possible privilégier des zones non impactées par nos ouvrages.

Ainsi, il convient d'éviter la création de zone à urbaniser dans les SUP des ouvrages GRTgaz et la densification des zones déjà ouvertes à l'urbanisation.

Cette préoccupation globale doit être intégrée dans la réflexion de l'évolution du territoire et retranscrite dans les documents d'urbanisme, notamment dans le rapport de présentation, le règlement et le PADD.

Implantation d'Installation Classée pour la Protection de l'Environnement (ICPE) à proximité de nos ouvrages

Dans le cadre de l'instruction d'un permis de construire pour une ICPE, le Maître d'ouvrage de l'ICPE doit tenir compte, notamment dans l'Étude de Dangers, de l'existence des ouvrages de transport de gaz et prévoir toutes dispositions afin qu'un incident ou un accident au sein de l'ICPE n'ait pas d'impact sur les ouvrages GRTgaz.

FICHE DE RAPPEL DE LA REGLEMENTATION ANTI- ENDOMMAGEMENT

Les collectivités territoriales sont un acteur clé de la prévention de l'endommagement des réseaux lors de travaux et peuvent être concernées à plusieurs titres, notamment :

- exploitant de réseaux en propre ;
- maître d'ouvrage lorsque vous avez des projets de travaux ;
- exécutant de travaux lorsque vos services techniques entreprennent eux-mêmes la réalisation de travaux.

Pour plus d'information sur cette réglementation, merci de consulter le site internet du guichet unique des réseaux : www.reseaux-et-canalisation.gouv.fr

Il est également à noter que chaque mairie doit fournir un accès internet au guichet unique des réseaux, ou tenir à disposition de ses administrés qui n'auraient pas de connexion internet, une liste exhaustive et les coordonnées des exploitants d'ouvrages implantés sur son territoire (service offert par le guichet unique sur demande de la mairie).

Plus particulièrement, le Code de l'Environnement – Livre V – Titre V – Chapitre IV impose à tout responsable d'un projet de travaux, sur le domaine public comme dans les propriétés privées, de consulter le Guichet Unique des réseaux (téléservice www.reseaux-et-canalisation.gouv.fr) afin de prendre connaissance des noms et adresses des exploitants de réseaux présents à proximité de son projet, puis de leur adresser une Déclaration de projet de Travaux (DT).

Les exécutants de travaux doivent également consulter le Guichet Unique des réseaux et adresser aux exploitants s'étant déclarés concernés par le projet une Déclaration d'Intention de Commencement de Travaux (DICT).

Conformément à l'article R.554-26 du Code de l'Environnement, **lorsque le nom de GRTgaz est indiqué** en réponse à la consultation du Guichet Unique des réseaux, **les travaux ne peuvent être entrepris tant que GRTgaz n'a pas répondu à la DICT.**

FICHE DE PRESENTATION DES OUVRAGES IMPACTANT LE TERRITOIRE ET COORDONNEES de GRTgaz

Le territoire de la commune de GARDES-LE-PONTAROUX est impacté par plusieurs ouvrages de transport de gaz naturel sous pression, exploités par la société GRTgaz, dont les caractéristiques sont explicitées dans le tableau ci-dessous.

Il peut s'agir de canalisations ou d'installations annexes.

I. COORDONNEES de GRTgaz

Pour toute information ou demande relative à nos ouvrages ou pour l'application des différentes servitudes d'utilité publique associées, il sera nécessaire de se rapprocher du service :

GRTgaz - POLE EXPLOITATION CENTRE ATLANTIQUE
Service Travaux Tiers & Urbanisme
62, Rue de la Brigade Rac - ZI Rabion
16023 Angoulême Cedex
rpcl@grtgaz.com

En cas d'urgence ou d'incident sur nos ouvrages, un Numéro VERT est disponible 24h/24 :

0800 02 29 81

Pour permettre une bonne exploitation du réseau GRTgaz, il est souhaitable de faire apparaître, en tête du règlement des zones du PLU, la mention suivante :

« Sont admis, dans l'ensemble des zones définies ci-après sauf mention contraire, les canalisations (conduites enterrées et installations annexes) de transport de gaz ou assimilé y compris les ouvrages techniques nécessaires à leur fonctionnement et leur bornage, ainsi que les affouillements et exhaussements inhérents à leur construction et aux interventions ultérieures relatives au maintien de la sécurité. »

II. CANALISATIONS

Canalisations traversant le Territoire

Ces ouvrages impactent le territoire à la fois pour les servitudes d'utilité publique d'implantation et de passage (voir fiche d'information sur les servitudes d'utilité publique d'implantation et de passage) et pour les servitudes d'utilité publique d'effets (voir fiche d'information sur les servitudes d'utilité publique d'effets pour la maîtrise de l'urbanisation).

Nom de la canalisation	PMS (bar)	DN	Longueur dans la commune (en mètres)	Implantation	Distances S.U.P. (en mètres de part et d'autre de la canalisation)		
					SUP1	SUP2	SUP3
DN800-2008-2002-LAMOTHE INTERCO_CHAZELLES	85	800	3967	ENTERRE	405	5	5
DN600-1958-LAMOTHE INTERCO_CHAZELLES	67,7	600	3956	ENTERRE	245	5	5

DN : Diamètre nominal (sans unité) ; PMS : Pression Maximale en Service

III. INSTALLATIONS ANNEXES

Afin de permettre un fonctionnement de ces ouvrages, dans les meilleures conditions technico-économiques et de sécurité, des installations annexes sont connectées à ces canalisations. Elles sont implantées sur des terrains propriétés de GRTgaz.

Ces ouvrages impactent le territoire uniquement pour les servitudes d'utilité publique d'effets (voir fiche d'information sur les servitudes d'utilité publique d'effets pour la maîtrise de l'urbanisation).

Installations annexes situées sur le territoire

Nom de l'installation	Distances S.U.P. en mètres (à partir de l'installation)		
	SUP1 (*)	SUP2	SUP3
GARDES-LE-PONTAROUX	190	7	7

FICHE D'INFORMATION SUR LES SERVITUDES D'UTILITE PUBLIQUE D'IMPLANTATION et DE PASSAGE

(13)

Les ouvrages indiqués dans la fiche de présentation ont été déclarés d'utilité publique.

Des conventions de servitudes amiables sont signées à la pose des ouvrages avec les propriétaires des parcelles traversées.

Dans le cas général, est associée aux ouvrages, une bande de servitude, libre passage (non constructible et non plantable) pouvant aller jusqu'à 20 mètres de largeur totale.

Dans cette bande de terrain (zone *non aedificandi* et *non sylvandi*) aussi appelée « bande étroite » ou « bande de servitudes fortes », GRTgaz est autorisé à enfouir dans le sol les canalisations avec les accessoires techniques nécessaires à leur exploitation ou leur protection, à construire en limite de parcelle cadastrale les bornes de délimitation et les ouvrages de moins d'un mètre carré de surface nécessaires à leur fonctionnement et à procéder aux enlèvements de toutes plantations, aux abattages, essartages et élagages des arbres et arbustes nécessités pour l'exécution des travaux de pose, de surveillance et de maintenance des canalisations et de leurs accessoires ;

Dans cette bande, les constructions, la modification du profil du terrain, les plantations d'arbres ou arbustes potentiellement de plus de 2,7 mètres de hauteur et toutes pratiques culturales dépassant plus de 0,6 mètres de profondeur sont interdites. De même, la pose de branchements en parallèle à nos ouvrages dans la bande de servitude est interdite.

Dans une bande appelée également « bande large » ou « bande de servitudes faibles », dans laquelle est incluse la bande étroite, GRTgaz est autorisé à accéder en tout temps au dit terrain notamment pour l'exécution des travaux nécessaires à la construction, l'exploitation, la maintenance et l'amélioration continue de la sécurité des canalisations. Cette bande peut aller jusqu'à 40 mètres.

En application des articles L.151-43 et L.152-7 ainsi que l'article R.151-51 du Code de l'Urbanisme, ces servitudes d'utilité publique doivent être mentionnées sur la liste des servitudes des documents d'urbanisme et des éléments graphiques associés.

Nous rappelons également que :

- pour les secteurs du PLU relatifs aux Espaces Boisés Classés (existants ou à venir), il est impératif d'exclure de ceux-ci la bande de servitudes fortes.
- selon le Décret n°67-886 du 07/10/1967 et la jurisprudence : "... il est à noter que même lorsqu'elles résultent de conventions amiables, sur tout ou partie de leur tracé, les servitudes sont considérées comme étant d'utilité publique si la canalisation a été déclarée d'intérêt général ou d'utilité publique... Elles doivent donc systématiquement être annexées aux PLU, sans qu'il soit nécessaire de recourir aux formalités légales d'institution des servitudes."

FICHE D'INFORMATION SUR LES SERVITUDES D'UTILITE PUBLIQUE D'EFFETS POUR LA MAITRISE DE L'URBANISATION

(I1)

Servitudes d'utilité publique d'effets

En application du Code de l'Environnement, chapitre V du Titre V et du Livre V, un Arrêté Préfectoral n°16-2017-12-08-096 du 08/12/2017 instaure des servitudes d'utilité publique (SUP) d'effets pour la maîtrise de l'urbanisation associées aux ouvrages de transport de gaz naturel haute pression.

Les servitudes portent sur les terrains situés à proximité des canalisations et des installations annexes jusqu'aux distances figurant dans les tableaux suivants :

Nom de la canalisation	PMS (bar)	DN	Longueur dans la commune (en mètres)	Implantation	Distances S.U.P. (en mètres de part et d'autre de la canalisation)		
					SUP1	SUP2	SUP3
DN800-2008-2002-LAMOTHE INTERCO_CHAZELLES	85	800	3967	ENTERRE	405	5	5
DN600-1958-LAMOTHE INTERCO_CHAZELLES	67,7	600	3956	ENTERRE	245	5	5

DN : Diamètre nominal (sans unité) ; PMS : Pression Maximale en Service

Nom de l'installation	Distances S.U.P. en mètres (à partir de l'installation)		
	SUP1 (*)	SUP2	SUP3
GARDES-LE-PONTAROUX	190	7	7

En application des dispositions de l'article R.555-30 du code de l'environnement, les règles de servitude sont les suivantes :

Servitude SUP 1 : La délivrance d'un permis de construire relatif à un établissement recevant du public susceptible de recevoir plus de 100 personnes et/ou à un immeuble de grande hauteur, est subordonnée à la fourniture d'une analyse de compatibilité.

Ainsi, cette analyse de compatibilité, mentionnée à l'article R. 431-16 du code de l'urbanisme, doit faire état de la compatibilité du projet de construction ou d'extension de l'ERP ou de l'IGH concerné, avec l'étude de dangers fournie par le gestionnaire de la canalisation (*CERFA N° 15016*01 : Formulaire de demande des éléments utiles de l'étude de dangers d'une canalisation de transport en vue d'analyser la compatibilité d'un projet d'établissement recevant du public (ERP) ou d'un projet d'immeuble de grande hauteur (IGH) avec cette canalisation*).

La procédure d'analyse de la compatibilité de la construction ou de l'extension de l'ERP ou de l'IGH avec la canalisation est conduite en amont du dépôt de la demande du permis de construire. Il appartient en effet au demandeur d'obtenir les avis requis au titre de cette procédure. L'analyse de compatibilité jointe à la demande de permis de construire doit ainsi être accompagnée de l'avis favorable du transporteur. Cet avis peut être favorable sous réserve de réalisation de mesures de protection de la canalisation à la charge du pétitionnaire.

En cas d'avis défavorable du transporteur, l'avis favorable du préfet rendu au vu de l'expertise mentionnée au III de l'article R555-31 du code de l'environnement sera requis.

L'analyse de compatibilité est établie conformément aux dispositions de l'arrêté ministériel du 5 mars 2014 modifié.

L'article R.555-31 du code de l'environnement précise que : « Lorsque l'analyse de compatibilité prévoit des mesures particulières de protection de la canalisation, le maire ne peut autoriser l'ouverture de l'établissement recevant du public ou l'occupation de l'immeuble de grande hauteur qu'après réception d'un certificat de vérification de leur mise en place effective fourni par le transporteur concerné »

Servitude SUP 2 : Est interdite l'ouverture d'un établissement recevant du public susceptible de recevoir plus de 300 personnes ou d'un immeuble de grande hauteur.

Servitude SUP 3 : Est interdite l'ouverture d'un établissement recevant du public susceptible de recevoir plus de 100 personnes ou d'un immeuble de grande hauteur.

En application des dispositions de l'article R.555-30-1 du Code de l'environnement, **le maire doit informer GRTgaz de toute demande** de permis de construire, de certificat d'urbanisme opérationnel ou de permis d'aménager concernant un projet situé dans la zone SUP1.

GRTgaz conseille d'étendre cette pratique à tout projet de travaux relevant d'une simple déclaration préalable dès lors qu'il prévoit une extension de construction ou des terrassements en direction d'un ouvrage GRTgaz, afin de détecter une éventuelle incompatibilité avant l'envoi par le responsable de projet des DT-DICT imposées par le code de l'environnement (Livre V – Titre V – Chapitre IV).

Il en va de même pour les autorisations de travaux, au titre des articles R.122-22 et R.123-22 du code de la construction et de l'habitation.

Prise en compte dans les documents d'urbanisme et dans les orientations de développement

En application des articles L.151-43 et L.152-7 ainsi que l'article R.151-51 du Code de l'Urbanisme, ces servitudes d'utilité publique doivent être mentionnées sur la liste des servitudes des documents d'urbanisme et des éléments graphiques associés. La zone SUP 1 doit également apparaître dans les documents graphiques du règlement des zones U, AU, A et N en application de l'article R.151-34 du code de l'urbanisme.

GRTgaz s'efforce de faire le maximum pour garantir la sécurité de ses ouvrages en choisissant des tracés limitant l'impact potentiel de la canalisation sur son environnement.

GRTgaz ne souhaite donc pas, dans ces zones de servitudes d'utilité publique d'effets, donner un avis favorable à la réalisation de projets d'urbanisme, qu'il conviendra d'éloigner autant que possible des ouvrages ci-dessus visés.

En complément de l'effet direct de ces servitudes d'utilité publique d'effets sur les ERP et IGH, il conviendra de veiller à toute évolution en matière d'urbanisme afin de limiter l'exposition des riverains aux risques résiduels occasionnés par les canalisations.

En effet, l'article L.101-2 du code de l'urbanisme précise que « l'action des collectivités publiques en matière d'urbanisme vise à atteindre [...] l'équilibre entre [...] la prévention des risques naturels prévisibles, des risques miniers, des risques technologiques, des pollutions et des nuisances de toute nature ».

Aussi, l'attention doit être attirée sur les risques potentiels que présentent les ouvrages et inciter à la vigilance en matière de maîtrise de l'urbanisation dans ces zones. Les projets de rénovation, de développement urbain et autres orientations d'aménagements doivent être cohérents avec cette préoccupation et si possible privilégier des zones non impactées par nos ouvrages.

Ainsi, il convient d'éviter la création de zone à urbaniser dans les SUP des ouvrages GRTgaz et la densification des zones déjà ouvertes à l'urbanisation.

Cette préoccupation globale doit être intégrée dans la réflexion de l'évolution du territoire et retranscrite dans les documents d'urbanisme, notamment dans le rapport de présentation, le règlement et le PADD.

Implantation d'Installation Classée pour la Protection de l'Environnement (ICPE) à proximité de nos ouvrages

Dans le cadre de l'instruction d'un permis de construire pour une ICPE, le Maître d'ouvrage de l'ICPE doit tenir compte, notamment dans l'Étude de Dangers, de l'existence des ouvrages de transport de gaz et prévoir toutes dispositions afin qu'un incident ou un accident au sein de l'ICPE n'ait pas d'impact sur les ouvrages GRTgaz.

FICHE DE RAPPEL DE LA REGLEMENTATION ANTI- ENDOMMAGEMENT

Les collectivités territoriales sont un acteur clé de la prévention de l'endommagement des réseaux lors de travaux et peuvent être concernées à plusieurs titres, notamment :

- exploitant de réseaux en propre ;
- maître d'ouvrage lorsque vous avez des projets de travaux ;
- exécutant de travaux lorsque vos services techniques entreprennent eux-mêmes la réalisation de travaux.

Pour plus d'information sur cette réglementation, merci de consulter le site internet du guichet unique des réseaux : www.reseaux-et-canalizations.gouv.fr

Il est également à noter que chaque mairie doit fournir un accès internet au guichet unique des réseaux, ou tenir à disposition de ses administrés qui n'auraient pas de connexion internet, une liste exhaustive et les coordonnées des exploitants d'ouvrages implantés sur son territoire (service offert par le guichet unique sur demande de la mairie).

Plus particulièrement, le Code de l'Environnement – Livre V – Titre V – Chapitre IV impose à tout responsable d'un projet de travaux, sur le domaine public comme dans les propriétés privées, de consulter le Guichet Unique des réseaux (téléservice www.reseaux-et-canalizations.gouv.fr) afin de prendre connaissance des noms et adresses des exploitants de réseaux présents à proximité de son projet, puis de leur adresser une Déclaration de projet de Travaux (DT).

Les exécutants de travaux doivent également consulter le Guichet Unique des réseaux et adresser aux exploitants s'étant déclarés concernés par le projet une Déclaration d'Intention de Commencement de Travaux (DICT).

Conformément à l'article R.554-26 du Code de l'Environnement, **lorsque le nom de GRTgaz est indiqué** en réponse à la consultation du Guichet Unique des réseaux, **les travaux ne peuvent être entrepris tant que GRTgaz n'a pas répondu à la DICT.**

FICHE D'AIDE A L'INTEGRATION DES OUVRAGES DE TRANSPORT DE GAZ NATUREL DANS LES DIFFÉRENTES PIÈCES DU PLU(I)

Le transport de gaz, d'hydrocarbures et de produits chimiques par canalisation est indispensable à l'approvisionnement énergétique de notre pays et à son développement économique. Il est reconnu comme le mode de transport le plus sûr et de moindre impact pour l'environnement. Il nécessite toutefois des précautions particulières en matière d'urbanisme afin de limiter l'exposition des riverains aux risques résiduels occasionnés par les canalisations.

Au travers des textes réglementaires, des dispositions visant à garantir l'exploitation et la sécurité des ouvrages de transport de gaz naturel et à maîtriser l'urbanisation à proximité de ces mêmes ouvrages existent et doivent être prises en compte dans les réflexions et documents d'urbanisme.

En effet, c'est à l'occasion de l'évolution des documents d'urbanisme, que doivent être intégrés les éléments relatifs à nos ouvrages de manière à concilier les enjeux de densification urbaine et de sécurité pour les personnes et les biens (articles L.101-2, L.151-43 et L.152-7 du Code de l'Urbanisme). Cette intégration doit intervenir à plusieurs niveaux dans le PLU(i).

Rapport de Présentation

La présence des ouvrages GRTgaz doit être signalée dans les parties faisant référence aux risques technologiques (risque lié au transport de matières dangereuses) avec le rappel des Servitudes d'Utilité Publique (SUP), notamment les SUP d'implantation et de passage et les SUP d'effets pour la maîtrise de l'urbanisation.

Les moyens mis en œuvre pour tenir compte de ce risque dans le choix de développement doivent également être exposés.

Plan d'Aménagement et de Développement Durable

Il serait utile de rappeler de veiller à ne pas développer de programmes d'habitat, d'espaces ou équipements publics à proximité des ouvrages de transport de gaz naturel haute pression.

Orientations d'Aménagement et de Programmation et Emplacements Réservés

Les projets de rénovation, de développement urbain et autres orientations d'aménagements doivent être cohérents avec cette préoccupation et si possible privilégier des zones non impactées par nos ouvrages.

Dans l'hypothèse d'OAP et/ou d'emplacement réservé impactés par les SUP d'effets pour la maîtrise de l'urbanisation associées à nos ouvrages, des incompatibilités peuvent exister et un dispositif particulier peut être prescrit pour améliorer la sécurité.

Il sera donc nécessaire de consulter GRTgaz dès l'émergence du projet.

Nous vous rappelons que GRTgaz ne souhaite pas se prononcer de manière favorable à la réalisation de projets d'urbanisme dans les SUP associées à ses ouvrages. Il conviendra d'éloigner autant que possible tout projet des ouvrages impactant le territoire de la commune ou de l'intercommunalité.

Règlement

La présence des ouvrages GRTgaz doit être signalée avec le rappel des SUP d'implantation et de passage et des distances des SUP d'effets pour la maîtrise de l'urbanisation.

Plus particulièrement, il conviendra d'indiquer dans les dispositions générales et/ou dans chaque zone concernée par les ouvrages GRTgaz :

- Pour permettre une bonne exploitation du réseau GRTgaz, il est souhaitable de faire apparaître, en tête du règlement des zones du PLU, la mention suivante :
« Sont admis, dans l'ensemble des zones définies ci-après sauf mention contraire, les canalisations (conduites enterrées et installations annexes) de transport de gaz ou assimilé y compris les ouvrages techniques nécessaires à leur fonctionnement et leur bornage, ainsi que les affouillements et exhaussements inhérents à leur construction et aux interventions ultérieures relatives au maintien de la sécurité. »
- Les interdictions et règles d'implantation associées aux servitudes d'implantation et de passage des canalisations (zone non aedificandi et non sylvandi).
- Les interdictions et règles d'implantations associées aux servitudes d'utilité publique d'effets pour la maîtrise de l'urbanisation et de détailler les modalités de l'analyse de compatibilité.
- **L'obligation d'informer GRTgaz** de toute demande de permis de construire, de certificat d'urbanisme opérationnel ou de permis d'aménager concernant un projet situé dans l'une des zones précitées de nos ouvrages (Art. R. 555-30-1. – *Issu du code de l'environnement, créé par le décret n° 2017-1557 du 10 novembre 2017*)
- La réglementation anti-endommagement en rappelant le site internet du Guichet Unique des réseaux pour les Déclarations de Travaux (DT) et Déclaration d'Intention de Commencement de Travaux (DICT).

Comme l'indique la Note Technique du 7 janvier 2016 du Ministère de l'écologie, du développement durable et de l'énergie « il relève de la seule responsabilité des maires ou collectivités en charge de l'élaboration des documents d'urbanisme de fixer, le cas échéant, des contraintes d'urbanisme pour d'autres catégories de constructions que les ERP et IGH ».

Document graphique du règlement – plan de zonage

Les SUP d'effets pour la maîtrise de l'urbanisation de tous les ouvrages GRTgaz (SUP1, qui englobe la SUP d'implantation et de passage) doivent apparaître dans les documents graphiques du règlement des zones, en application de l'article R.151-34 du code de l'urbanisme. Les risques technologiques induits par la présence des ouvrages de transport de gaz sont à prendre en compte notamment pour la construction et l'ouverture d'ERP de plus de 100 personnes et d'IGH.

Changement de destination des zones

Les changements de destination devront être conformes aux spécifications des ouvrages de transport de gaz naturel haute pression et de leurs SUP d'effets pour la maîtrise de l'urbanisation.

Il convient d'éviter la création de zone urbaine (U) ou à urbaniser (AU) dans les SUP des ouvrages GRTgaz et la densification des zones déjà ouvertes à l'urbanisation.

Espaces Boisés Classés

La présence de nos ouvrages et leur bande de servitude d'implantation ne sont pas compatibles avec un Espace Boisé Classé. Pour mémoire, cette bande de servitude est une bande de libre passage. Cette bande est *non-aedificandi* et *non-sylvandi*. Dans cette bande, les constructions, la modification du profil du terrain, les plantations d'arbres ou arbustes potentiellement de plus de 2,7 mètres de hauteur et toutes pratiques culturales dépassant plus de 0,6 mètres de profondeur sont interdites.

Plan des Servitudes d'Utilité Publique

La représentation des Servitudes d'Utilité Publique de tous les ouvrages doit être matérialisée sur le plan (servitude d'implantation et de passage I3 et SUP 1 pour intégrer les SUP de maîtrise de l'urbanisation).

Liste des Servitudes d'Utilité Publique

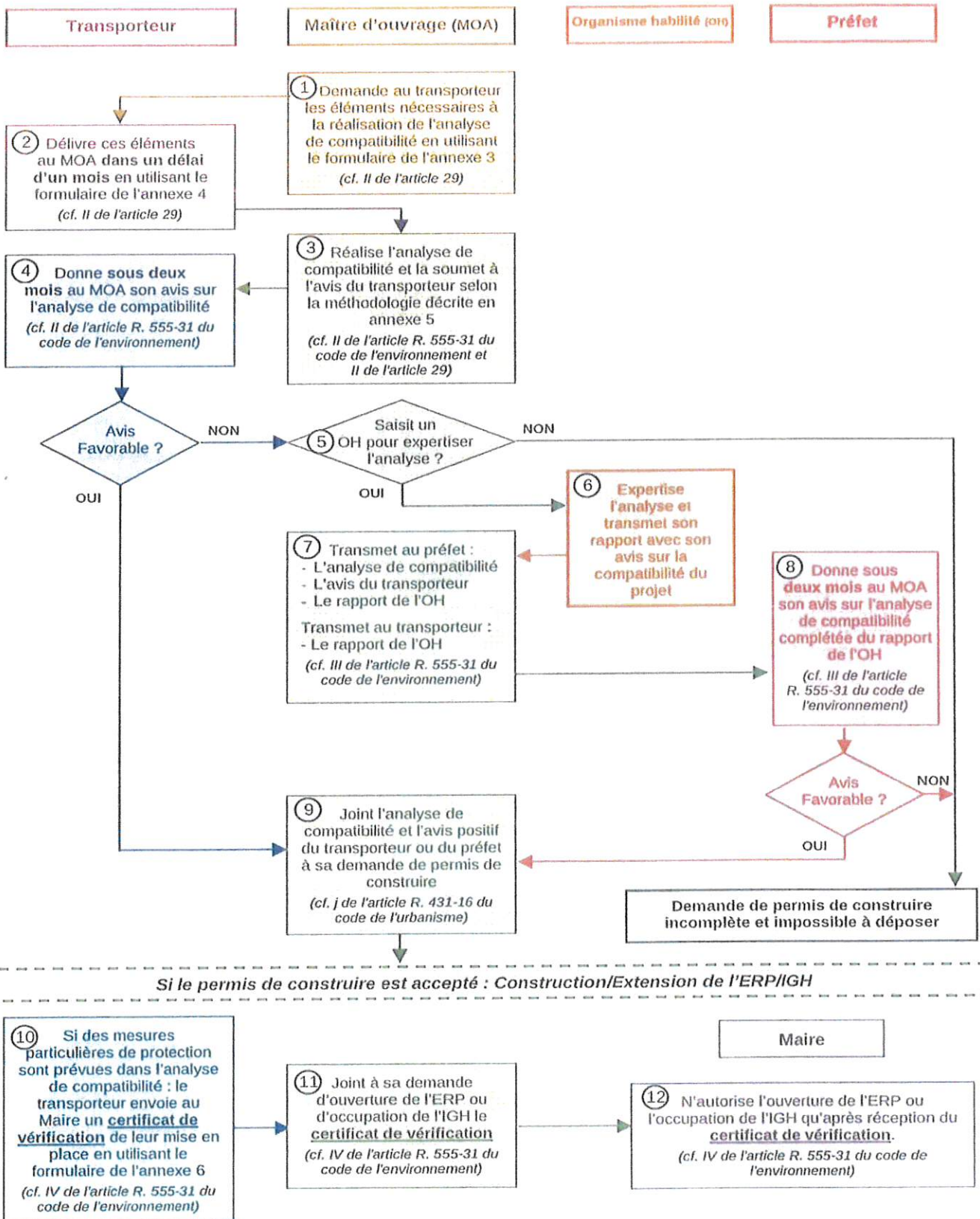
Le détail de la servitude I3 (SUP d'implantation et de passage) doit être rappelé en précisant la largeur de la zone non-aedificandi et non-sylvandi des canalisations.

Le détail des SUP d'effets pour la maîtrise de l'urbanisation doivent être ajoutées sur la liste des SUP en plus de la SUP d'implantation et de passage pour tenir compte du ou des arrêtés préfectoraux instituant les servitudes d'utilité publique prenant en compte la maîtrise des risques autour des canalisations de transport de gaz naturel ou assimilé, d'hydrocarbures et de produits chimiques.

Prendre en compte l'adresse suivante pour le service responsable des servitudes et des travaux :

GRTgaz - POLE EXPLOITATION CENTRE ATLANTIQUE
Service Travaux Tiers & Urbanisme
62, Rue de la Brigade Rac - ZI Rabion
16023 Angoulême Cedex
rpcl@grtgaz.com

ANNEXE 2 : Processus de maîtrise de l'urbanisation à proximité des canalisations de transport



GRTgaz est l'un des leaders européens du transport de gaz naturel et un expert mondial des réseaux et systèmes de transport gazier. En France, GRTgaz possède et exploite 32 410 km de canalisations enterrées et 26 stations de compression pour acheminer le gaz entre fournisseurs et consommateurs. GRTgaz assure des missions de service public pour garantir la continuité d'alimentation. Acteur de la transition énergétique, GRTgaz investit dans des solutions innovantes pour adapter son réseau et concilier compétitivité, sécurité d'approvisionnement et préservation de l'environnement.

Le Gaz. L'Énergie des Possibles



Une énergie multifonctions

Le gaz répond à de nombreux usages : chez les particuliers pour se chauffer et cuisiner, chez les industriels pour leurs procédés de fabrication ou pour produire de la vapeur et de l'électricité. Le gaz ou le biogaz peut aussi être utilisé comme carburant pour les véhicules particuliers, les poids lourds et les transports en commun (bus).

Quelques chiffres clés



Des solutions innovantes & intelligentes Produire du gaz 100% made in France

Aujourd'hui, on peut produire du biométhane localement, à partir des déchets organiques. En plein essor, la filière pourrait créer plus de 16 000 emplois d'ici 2020, sur le territoire. Reposant sur les principes d'une économie circulaire, elle dynamise la croissance verte des régions.

Produire du gaz localement, comment ça marche ?

Le gaz renouvelable injecté dans les réseaux de gaz, appelé biométhane, est issu de la fermentation des déchets agricoles et ménagers, transformés en gaz par un procédé innovant : la méthanisation.

Aujourd'hui, 68 installations existent en France, dans les fermes et les usines de méthanisation. Une autre méthode à l'étude, la gazéification des déchets issus de la biomasse ou des combustibles solides de récupération, permet d'obtenir un méthane de synthèse neutre en carbone. Ces deux types de productions locales de gaz sont injectables dans les réseaux gaziers français existants.



Quels sont les usages du biométhane ?

Le biométhane peut être utilisé comme le gaz naturel, pour se chauffer ou cuisiner.

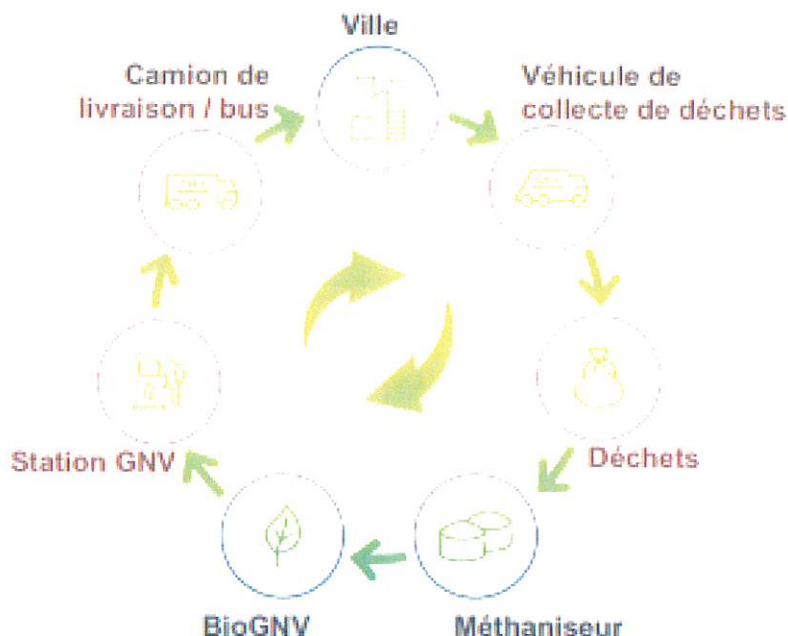
C'est également un carburant alternatif au diesel ou à l'essence pour les véhicules lourds et véhicules utilitaires.

Une première étape dans la transition énergétique des territoires

Le potentiel de gaz renouvelable pour les territoires est important. Chaque année, les français génèrent des millions de tonnes d'ordures ménagères.

Le biométhane constitue ainsi un levier majeur de la transition énergétique dans les territoires et pourrait représenter d'ici 2050 la majorité du gaz consommé en France.

Le gaz vertueux avec le biométhane



L'alternative qualité de l'air : le GNV et le bioGNV

La pollution des transports est un enjeu de santé publique majeur en France, où les valeurs limites en matière de qualité de l'air sont régulièrement dépassées. Il est alors nécessaire de trouver des solutions alternatives au diesel, comme le Gaz Naturel Véhicules.

Le gaz naturel véhicules, qu'est-ce que c'est ?

Il s'agit de méthane, le même gaz naturel que celui utilisé à la maison pour cuisiner ou se chauffer. Le méthane est naturellement présent dans l'environnement, mais il peut aussi être récupéré lors de la fermentation des déchets organiques.

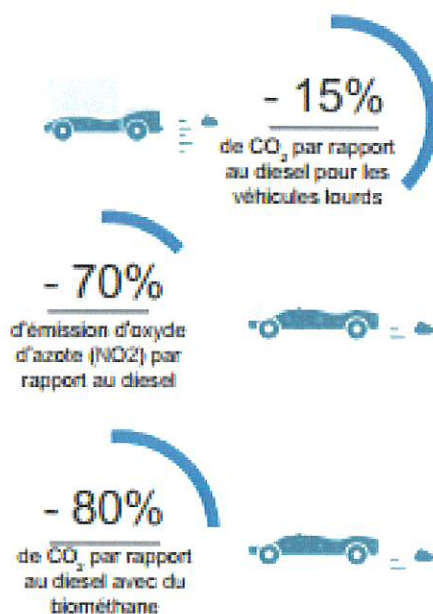
On parle alors de bioGNV et de gaz renouvelable.

Véritable alternative au diesel, le GNV se développe fortement dans le secteur des transports routiers.

La France fait figure de pionnière avec :

- 50%** des poids lourds GNV vendus en Europe depuis 2016
- 2/3** des agglomérations sont équipées de véhicules GNV pour leurs transports collectifs
- 1/3** des nouveaux bus est concerné par le GNV

Les atouts du Gaz Naturel pour Véhicules



Respect de la norme Euro6 sans filtre à particule.

Ceclat réalisé pour une valeur de genre «Camion», juillet 2016

Rendez-vous sur ODRÉ! <https://opendata.reseaux-energies.fr>, notre site Open Data, fruit à l'origine, de la collaboration de GRTgaz, RTE et Teréga. Ils ont depuis été rejoints par l'AFGNV, Weathernews France, Elengy, Storengy et Dunkerque LNG. Les collectivités disposent de compétences d'aménagement du territoire et de transition énergétique. GRTgaz vous accompagne par la mise à disposition en Open Data de données multi-énergies, multi-opérateurs et multi-territoires sur les thématiques de production, consommation, stockage, territoires et régions, infrastructures et marchés.



PRÉFET DE LA CHARENTE

Préfecture
Secrétariat Général
Service de Coordination des Politiques Publiques
et de l'Appui Territorial
Bureau de l'Environnement

ARRÊTÉ PRÉFECTORAL n° 16-2017-12-08-018
instituant des servitudes d'utilité publique prenant en compte la maîtrise des risques
autour des canalisations de transport de gaz naturel ou assimilé, d'hydrocarbures et de produits
chimiques

Commune de Vaux-Lavalette
Le Préfet de la Charente,
chevalier de la légion d'honneur,
chevalier de l'ordre national du mérite,

Vu le code de l'environnement, et notamment ses articles L. 555-16, R. 555-30 et R. 555-31 ;

Vu le code de l'urbanisme notamment ses articles L. 121-1, L.121-2, L. 122-1, L. 123-1 et R. 431-16 ;

Vu le code de la construction et de l'habitation, notamment ses articles R. 122-22 et R. 123-46 ;

Vu l'arrêté du 5 mars 2014 définissant les modalités d'application du chapitre V du titre V du livre V du code de l'environnement et portant règlement de la sécurité des canalisations de transport de gaz naturel ou assimilé, d'hydrocarbures et de produits chimiques ;

Vu l'étude de dangers du transporteur GRTGaz en date du 5 novembre 2013 ;

Vu le rapport de la Direction régionale de l'environnement, de l'aménagement et du logement de la région Nouvelle-Aquitaine, en date du 30 juin 2017 ;

Vu l'avis émis par le Conseil départemental de l'environnement et des risques sanitaires et technologiques de la Charente le 12 juillet 2017 ;

Considérant que les canalisations de transport de gaz naturel ou assimilé, d'hydrocarbures et de produits chimiques, en service à la date de l'entrée en vigueur des articles R555-1 et suivants du code de l'environnement, doivent faire l'objet d'institution de servitudes d'utilité publique relatives à la maîtrise de l'urbanisation en raison des dangers et des inconvénients qu'elles présentent,

Considérant que selon l'article L 555-16 du code de l'environnement, les périmètres à l'intérieur desquels les dispositions en matière de maîtrise de l'urbanisation s'appliquent sont déterminés par les risques susceptibles d'être créés par une canalisation de transport en service, notamment les risques d'incendie, d'explosion ou d'émanation de produits toxiques, menaçant gravement la santé ou la sécurité des personnes.

Sur proposition du Secrétaire Général de la Préfecture de la Charente ;

ARRÊTE

Article 1^{er} :

Des servitudes d'utilité publique sont instituées dans les zones d'effets générées par les phénomènes dangereux susceptibles de se produire sur les canalisations de transport décrites ci-après, conformément aux distances figurant dans les tableaux ci-dessous et reproduites sur la carte annexée ⁽¹⁾ au présent arrêté.

Seules les distances SUP1 sont reproduites dans la carte annexée au présent arrêté. Les restrictions supplémentaires fixées par l'article 2 pour les projets d'urbanisme dont l'emprise atteint les SUP 2 ou 3 sont mises en œuvre dans le cadre de l'instruction de l'analyse de compatibilité obligatoire pour tout projet dont l'emprise atteint la SUP 1.

NOTA : Dans les tableaux ci-dessous :

- PMS : Pression Maximale de Service de la canalisation
- DN : Diamètre Nominal de la canalisation.
- Distances S.U.P : Distances en mètres de part et d'autre de la canalisation définissant les limites des zones concernées par les servitudes d'utilité publique.

En cas d'écart entre les valeurs des distances SUP figurant dans les tableaux ci-dessous et la représentation cartographique des SUP telle qu'annexée au présent arrêté, les valeurs des tableaux font foi, appliquées au tracé réel des canalisations concernées.

Nom de la commune : Vaux-Lavalette

Code INSEE : 16394

CANALISATIONS DE TRANSPORT DE GAZ NATUREL EXPLOITÉES PAR LE TRANSPORTEUR :

GRTgaz :

Siège Social : Immeuble BORA - 6 Rue Raoul Nordling -

92227 Bois Colombes Cedex

Ouvrages traversant la commune :

Nom de la canalisation	PMS (bar)	DN	Longueur dans la commune (en mètres)	Implantation	Distances S.U.P. (en mètres de part et d'autre de la canalisation)		
					SUP1	SUP2	SUP3
DN800-2008-2002-LAMOTHE INTERCO_CHAZELLES	85	800	1492	ENTERRE	405	5	5
DN600-1958-LAMOTHE INTERCO_CHAZELLES	67,7	600	1410	ENTERRE	245	5	5

NOTA : Si la SUP1 du tracé adjacent enterré est plus large que celle d'un tronçon aérien, c'est elle qui doit être prise en compte au droit du tronçon aérien.

Article 2 :

Conformément à l'article R. 555-30 b) du code de l'environnement, les servitudes sont les suivantes, en fonction des zones d'effets :

Servitude SUP1, correspondant à la zone d'effets létaux (PEL) du phénomène dangereux de référence majorant au sens de l'article R.555-39 du code de l'environnement :

La délivrance d'un permis de construire relatif à un établissement recevant du public susceptible de recevoir plus de 100 personnes ou à un immeuble de grande hauteur est subordonnée à la fourniture d'une analyse de compatibilité ayant reçu l'avis favorable du transporteur ou, en cas d'avis défavorable du transporteur, l'avis favorable du Préfet rendu au vu de l'expertise mentionnée au III de l'article R 555-31 du code de l'environnement.

L'analyse de compatibilité est établie conformément aux dispositions de l'arrêté ministériel du 5 mars 2014 susvisé.

Servitude SUP2, correspondant à la zone d'effets létaux (PEL) du phénomène dangereux de référence réduit au sens de l'article R.555-39 du code de l'environnement :

L'ouverture d'un établissement recevant du public susceptible de recevoir plus de 300 personnes ou d'un immeuble de grande hauteur est interdite.

Servitude SUP3, correspondant à la zone d'effets létaux significatifs (ELS) du phénomène dangereux de référence réduit au sens de l'article R.555-39 du code de l'environnement :

L'ouverture d'un établissement recevant du public susceptible de recevoir plus de 100 personnes ou d'un immeuble de grande hauteur est interdite.

Article 3 :

Conformément à l'article R. 555-46 du code de l'environnement, le maire informe le transporteur de tout permis de construire ou certificat d'urbanisme (d'information ou opérationnel) délivré dans l'une des zones définies à l'article 2.

Article 4 :

Les servitudes instituées par le présent arrêté sont annexées aux plans locaux d'urbanisme et aux cartes communales des communes concernées conformément aux articles L.151-43, L.153-60, L.161-1 et L.163-10 du code de l'urbanisme.

Article 5 :

Le présent arrêté sera publié au recueil des actes administratifs et sur le site internet de la Préfecture de la Charente. Il sera également adressé au maire de la commune de Vaux-Lavalette.

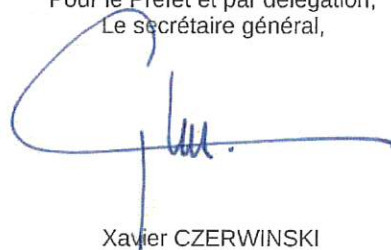
Article 6 :

Cet arrêté pourra faire l'objet d'un recours contentieux auprès du tribunal administratif de Poitiers dans un délai de 2 mois à compter de sa publication.

Article 7 :

Le Secrétaire Général de la Préfecture de la Charente, le maire de la commune de Vaux-Lavalette, le Directeur Départemental des Territoires de la Charente, le Directeur Régional de l'Environnement, de l'Aménagement et du Logement Nouvelle-Aquitaine sont chargés chacun en ce qui le concerne de l'exécution du présent arrêté dont ampliation leur sera adressée, ainsi qu'au Directeur Général de GRTGaz.

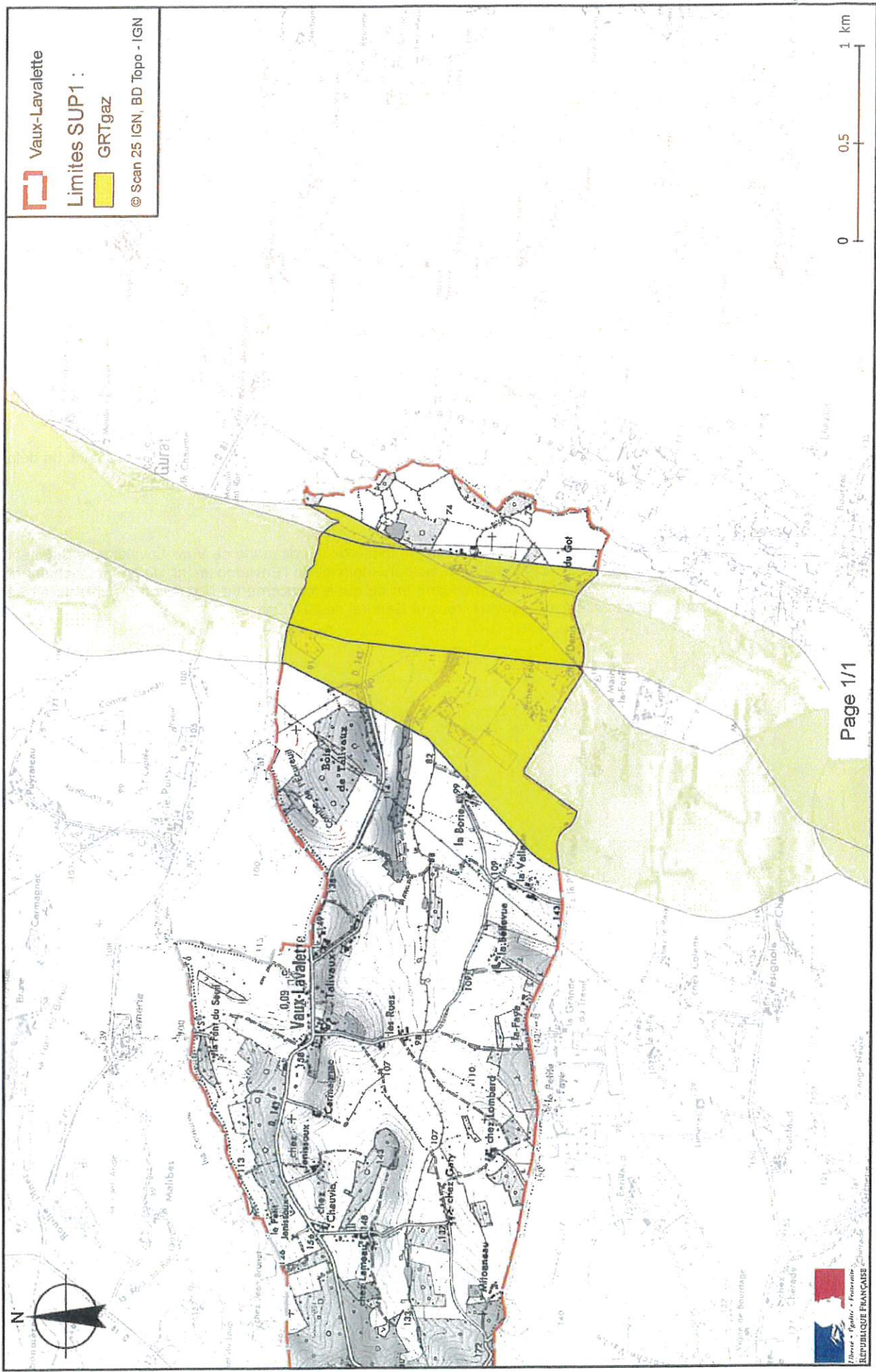
Angoulême, le - 8 DEC. 2017
Pour le Préfet et par délégation,
Le Secrétaire général,



Xavier CZERWINSKI

(1) La carte des servitudes d'utilité publique annexée au présent arrêté peut être consultée dans les services de la Préfecture de la Charente et de la Direction Régionale de l'Environnement de l'Aménagement et du Logement Nouvelle-Aquitaine ainsi que dans la mairie de la commune concernée.

Servitudes d'utilité publique autour des canalisations de transport de matières dangereuses





PRÉFET DE LA CHARENTE

Préfecture
Secrétariat Général
Service de Coordination des Politiques Publiques
et de l'Appui Territorial
Bureau de l'Environnement

ARRÊTÉ PRÉFECTORAL n°16-2017-12-08-100 instituant des servitudes d'utilité publique prenant en compte la maîtrise des risques autour des canalisations de transport de gaz naturel ou assimilé, d'hydrocarbures et de produits chimiques

Commune de Gurat
Le Préfet de la Charente,
chevalier de la légion d'honneur,
chevalier de l'ordre national du mérite,

Vu le code de l'environnement, et notamment ses articles L. 555-16, R. 555-30 et R. 555-31 ;

Vu le code de l'urbanisme notamment ses articles L. 121-1, L.121-2, L. 122-1, L. 123-1 et R. 431-16 ;

Vu le code de la construction et de l'habitation, notamment ses articles R. 122-22 et R. 123-46 ;

Vu l'arrêté du 5 mars 2014 définissant les modalités d'application du chapitre V du titre V du livre V du code de l'environnement et portant règlement de la sécurité des canalisations de transport de gaz naturel ou assimilé, d'hydrocarbures et de produits chimiques ;

Vu l'étude de dangers du transporteur GRTGaz en date du 5 novembre 2013 ;

Vu le rapport de la Direction régionale de l'environnement, de l'aménagement et du logement de la région Nouvelle-Aquitaine, en date du 30 juin 2017 ;

Vu l'avis émis par le Conseil départemental de l'environnement et des risques sanitaires et technologiques de la Charente le 12 juillet 2017 ;

Considérant que les canalisations de transport de gaz naturel ou assimilé, d'hydrocarbures et de produits chimiques, en service à la date de l'entrée en vigueur des articles R555-1 et suivants du code de l'environnement, doivent faire l'objet d'institution de servitudes d'utilité publique relatives à la maîtrise de l'urbanisation en raison des dangers et des inconvénients qu'elles présentent,

Considérant que selon l'article L 555-16 du code de l'environnement, les périmètres à l'intérieur desquels les dispositions en matière de maîtrise de l'urbanisation s'appliquent sont déterminés par les risques susceptibles d'être créés par une canalisation de transport en service, notamment les risques d'incendie, d'explosion ou d'émanation de produits toxiques, menaçant gravement la santé ou la sécurité des personnes.

Sur proposition du Secrétaire Général de la Préfecture de la Charente ;

ARRÊTE

Article 1^{er} :

Des servitudes d'utilité publique sont instituées dans les zones d'effets générées par les phénomènes dangereux susceptibles de se produire sur les canalisations de transport décrites ci-après, conformément aux distances figurant dans les tableaux ci-dessous et reproduites sur la carte annexée ⁽¹⁾ au présent arrêté.

Seules les distances SUP1 sont reproduites dans la carte annexée au présent arrêté. Les restrictions supplémentaires fixées par l'article 2 pour les projets d'urbanisme dont l'emprise atteint les SUP 2 ou 3 sont mises en œuvre dans le cadre de l'instruction de l'analyse de compatibilité obligatoire pour tout projet dont l'emprise atteint la SUP 1.

NOTA : Dans les tableaux ci-dessous :

NOTA : Dans les tableaux ci-dessous :

- PMS : Pression Maximale de Service de la canalisation
- DN : Diamètre Nominal de la canalisation.
- Distances S.U.P : Distances en mètres de part et d'autre de la canalisation définissant les limites des zones concernées par les servitudes d'utilité publique.

En cas d'écart entre les valeurs des distances SUP figurant dans les tableaux ci-dessous et la représentation cartographique des SUP telle qu'annexée au présent arrêté, les valeurs des tableaux font foi, appliquées au tracé réel des canalisations concernées.

Nom de la commune : Gurat

Code INSEE : 16162

CANALISATIONS DE TRANSPORT DE GAZ NATUREL EXPLOITÉES PAR LE TRANSPORTEUR :

GRTgaz :

Siège Social : Immeuble BORA - 6 Rue Raoul Nordling -
92227 Bois Colombes Cedex

Ouvrages traversant la commune :

Nom de la canalisation	PMS (bar)	DN	Longueur dans la commune (en mètres)	Implantation	Distances S.U.P. (en mètres de part et d'autre de la canalisation)		
					SUP1	SUP2	SUP3
DN800-2008-2002-LAMOTHE INTERCO_CHAZELLES	85	800	3870	ENTERRE	405	5	5
DN600-1958-LAMOTHE INTERCO_CHAZELLES	67,7	600	3813	ENTERRE	245	5	5

NOTA : Si la SUP1 du tracé adjacent enterré est plus large que celle d'un tronçon aérien, c'est elle qui doit être prise en compte au droit du tronçon aérien.

Article 2 :

Conformément à l'article R. 555-30 b) du code de l'environnement, les servitudes sont les suivantes, en fonction des zones d'effets :

Servitude SUP1, correspondant à la zone d'effets létaux (PEL) du phénomène dangereux de référence majorant au sens de l'article R.555-39 du code de l'environnement :

La délivrance d'un permis de construire relatif à un établissement recevant du public susceptible de recevoir plus de 100 personnes ou à un immeuble de grande hauteur est subordonnée à la fourniture d'une analyse de compatibilité ayant reçu l'avis favorable du transporteur ou, en cas d'avis défavorable du transporteur, l'avis favorable du Préfet rendu au vu de l'expertise mentionnée au III de l'article R 555-31 du code de l'environnement.

L'analyse de compatibilité est établie conformément aux dispositions de l'arrêté ministériel du 5 mars 2014 susvisé.

Servitude SUP2, correspondant à la zone d'effets létaux (PEL) du phénomène dangereux de référence réduit au sens de l'article R.555-39 du code de l'environnement :

L'ouverture d'un établissement recevant du public susceptible de recevoir plus de 300 personnes ou d'un immeuble de grande hauteur est interdite.

Servitude SUP3, correspondant à la zone d'effets létaux significatifs (ELS) du phénomène dangereux de référence réduit au sens de l'article R.555-39 du code de l'environnement :

L'ouverture d'un établissement recevant du public susceptible de recevoir plus de 100 personnes ou d'un immeuble de grande hauteur est interdite.

Article 3 :

Conformément à l'article R. 555-46 du code de l'environnement, le maire informe le transporteur de tout permis de construire ou certificat d'urbanisme (d'information ou opérationnel) délivré dans l'une des zones définies à l'article 2.

Article 4 :

Les servitudes instituées par le présent arrêté sont annexées aux plans locaux d'urbanisme et aux cartes communales des communes concernées conformément aux articles L.151-43, L.153-60, L.161-1 et L.163-10 du code de l'urbanisme.

Article 5 :

Le présent arrêté sera publié au recueil des actes administratifs et sur le site internet de la Préfecture de la Charente. Il sera également adressé au maire de la commune de Gurat.

Article 6 :

Cet arrêté pourra faire l'objet d'un recours contentieux auprès du tribunal administratif de Poitiers dans un délai de 2 mois à compter de sa publication.

Article 7 :

Le Secrétaire Général de la Préfecture de la Charente, le maire de la commune de Gurat, le Directeur Départemental des Territoires de la Charente, le Directeur Régional de l'Environnement, de l'Aménagement et du Logement Nouvelle-Aquitaine sont chargés chacun en ce qui le concerne de l'exécution du présent arrêté dont ampliation leur sera adressée, ainsi qu'au Directeur Général de GRTGaz.

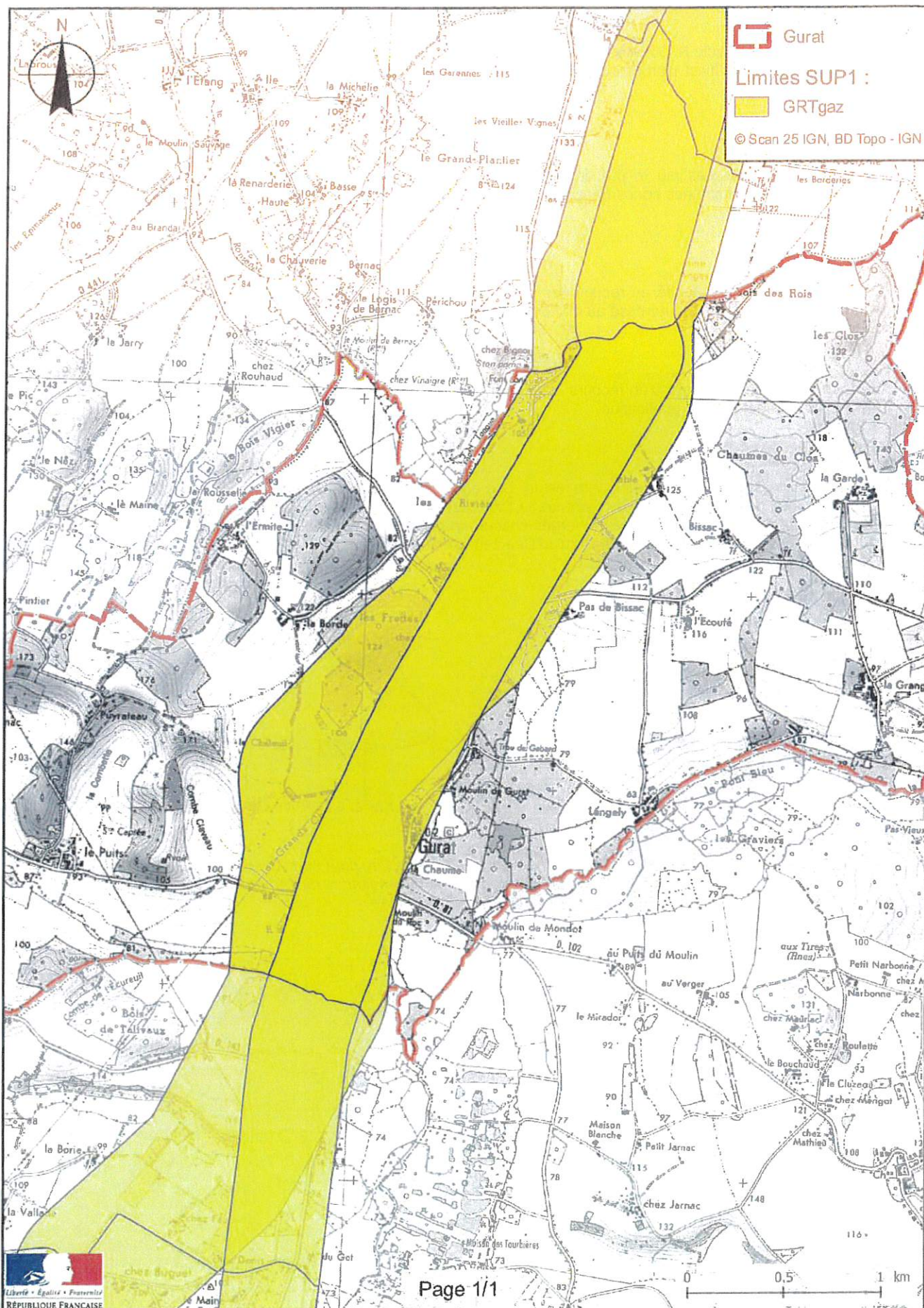
Angoulême, le **- 8 DEC. 2017**
Pour le Préfet et par délégation,
Le secrétaire général,



Xavier CZERWINSKI

(1) La carte des servitudes d'utilité publique annexée au présent arrêté peut être consultée dans les services de la Préfecture de la Charente et de la Direction Régionale de l'Environnement de l'Aménagement et du Logement Nouvelle-Aquitaine ainsi que dans la mairie de la commune concernée.

Servitudes d'utilité publique autour des canalisations de transport de matières dangereuses





PRÉFET DE LA CHARENTE

Préfecture
Secrétariat Général
Service de Coordination des Politiques Publiques
et de l'Appui Territorial
Bureau de l'Environnement

ARRÊTÉ PRÉFECTORAL n° 16-2017-12-08-041
instituant des servitudes d'utilité publique prenant en compte la maîtrise des risques
autour des canalisations de transport de gaz naturel ou assimilé, d'hydrocarbures et de produits
chimiques

Commune de Ronsenac
Le Préfet de la Charente,
chevalier de la légion d'honneur,
chevalier de l'ordre national du mérite,

Vu le code de l'environnement, et notamment ses articles L. 555-16, R. 555-30 et R. 555-31 ;

Vu le code de l'urbanisme notamment ses articles L. 121-1, L.121-2, L. 122-1, L. 123-1 et R. 431-16 ;

Vu le code de la construction et de l'habitation, notamment ses articles R. 122-22 et R. 123-46 ;

Vu l'arrêté du 5 mars 2014 définissant les modalités d'application du chapitre V du titre V du livre V du code de l'environnement et portant règlement de la sécurité des canalisations de transport de gaz naturel ou assimilé, d'hydrocarbures et de produits chimiques ;

Vu l'étude de dangers du transporteur GRTGaz en date du 5 novembre 2013 ;

Vu le rapport de la Direction régionale de l'environnement, de l'aménagement et du logement de la région Nouvelle-Aquitaine, en date du 30 juin 2017 ;

Vu l'avis émis par le Conseil départemental de l'environnement et des risques sanitaires et technologiques de la Charente le 12 juillet 2017 ;

Considérant que les canalisations de transport de gaz naturel ou assimilé, d'hydrocarbures et de produits chimiques, en service à la date de l'entrée en vigueur des articles R555-1 et suivants du code de l'environnement, doivent faire l'objet d'institution de servitudes d'utilité publique relatives à la maîtrise de l'urbanisation en raison des dangers et des inconvénients qu'elles présentent,

Considérant que selon l'article L 555-16 du code de l'environnement, les périmètres à l'intérieur desquels les dispositions en matière de maîtrise de l'urbanisation s'appliquent sont déterminés par les risques susceptibles d'être créés par une canalisation de transport en service, notamment les risques d'incendie, d'explosion ou d'émanation de produits toxiques, menaçant gravement la santé ou la sécurité des personnes.

Sur proposition du Secrétaire Général de la Préfecture de la Charente ;

ARRÊTE

Article 1^{er} :

Des servitudes d'utilité publique sont instituées dans les zones d'effets générées par les phénomènes dangereux susceptibles de se produire sur les canalisations de transport décrites ci-après, conformément aux distances figurant dans les tableaux ci-dessous et reproduites sur la carte annexée ⁽¹⁾ au présent arrêté.

Seules les distances SUP1 sont reproduites dans la carte annexée au présent arrêté. Les restrictions supplémentaires fixées par l'article 2 pour les projets d'urbanisme dont l'emprise atteint les SUP 2 ou 3 sont mises en œuvre dans le cadre de l'instruction de l'analyse de compatibilité obligatoire pour tout projet dont l'emprise atteint la SUP 1.

NOTA : Dans les tableaux ci-dessous :

- PMS : Pression Maximale de Service de la canalisation
- DN : Diamètre Nominal de la canalisation.
- Distances S.U.P : Distances en mètres de part et d'autre de la canalisation définissant les limites des zones concernées par les servitudes d'utilité publique.

En cas d'écart entre les valeurs des distances SUP figurant dans les tableaux ci-dessous et la représentation cartographique des SUP telle qu'annexée au présent arrêté, les valeurs des tableaux font foi, appliquées au tracé réel des canalisations concernées.

Nom de la commune : Ronsenac

Code INSEE : 16283

CANALISATIONS DE TRANSPORT DE GAZ NATUREL EXPLOITÉES PAR LE TRANSPORTEUR :

GRTgaz :

Siège Social : Immeuble BORA - 6 Rue Raoul Nordling -
92227 Bois Colombes Cedex

Ouvrages traversant la commune :

Nom de la canalisation	PMS (bar)	DN	Longueur dans la commune (en mètres)	Implantation	Distances S.U.P. (en mètres de part et d'autre de la canalisation)		
					SUP1	SUP2	SUP3
DN800-2008-2002-LAMOTHE INTERCO_CHAZELLES	85	800	1289	ENTERRE	405	5	5
DN600-1958-LAMOTHE INTERCO_CHAZELLES	67,7	600	1193	ENTERRE	245	5	5

NOTA : Si la SUP1 du tracé adjacent enterré est plus large que celle d'un tronçon aérien, c'est elle qui doit être prise en compte au droit du tronçon aérien.

Article 2 :

Conformément à l'article R. 555-30 b) du code de l'environnement, les servitudes sont les suivantes, en fonction des zones d'effets :

Servitude SUP1, correspondant à la zone d'effets létaux (PEL) du phénomène dangereux de référence majorant au sens de l'article R.555-39 du code de l'environnement :

La délivrance d'un permis de construire relatif à un établissement recevant du public susceptible de recevoir plus de 100 personnes ou à un immeuble de grande hauteur est subordonnée à la fourniture d'une analyse de compatibilité ayant reçu l'avis favorable du transporteur ou, en cas d'avis défavorable du transporteur, l'avis favorable du Préfet rendu au vu de l'expertise mentionnée au III de l'article R 555-31 du code de l'environnement.

L'analyse de compatibilité est établie conformément aux dispositions de l'arrêté ministériel du 5 mars 2014 susvisé.

Servitude SUP2, correspondant à la zone d'effets létaux (PEL) du phénomène dangereux de référence réduit au sens de l'article R.555-39 du code de l'environnement :

L'ouverture d'un établissement recevant du public susceptible de recevoir plus de 300 personnes ou d'un immeuble de grande hauteur est interdite.

Servitude SUP3, correspondant à la zone d'effets létaux significatifs (ELS) du phénomène dangereux de référence réduit au sens de l'article R.555-39 du code de l'environnement :

L'ouverture d'un établissement recevant du public susceptible de recevoir plus de 100 personnes ou d'un immeuble de grande hauteur est interdite.

Article 3 :

Conformément à l'article R. 555-46 du code de l'environnement, le maire informe le transporteur de tout permis de construire ou certificat d'urbanisme (d'information ou opérationnel) délivré dans l'une des zones définies à l'article 2.

Article 4 :

Les servitudes instituées par le présent arrêté sont annexées aux plans locaux d'urbanisme et aux cartes communales des communes concernées conformément aux articles L.151-43, L.153-60, L.161-1 et L.163-10 du code de l'urbanisme.

Article 5 :

Le présent arrêté sera publié au recueil des actes administratifs et sur le site internet de la Préfecture de la Charente. Il sera également adressé au maire de la commune de Ronsenac.

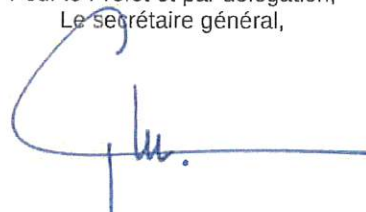
Article 6 :

Cet arrêté pourra faire l'objet d'un recours contentieux auprès du tribunal administratif de Poitiers dans un délai de 2 mois à compter de sa publication.

Article 7 :

Le Secrétaire Général de la Préfecture de la Charente, le maire de la commune de Ronsenac, le Directeur Départemental des Territoires de la Charente, le Directeur Régional de l'Environnement, de l'Aménagement et du Logement Nouvelle-Aquitaine sont chargés chacun en ce qui le concerne de l'exécution du présent arrêté dont ampliation leur sera adressée, ainsi qu'au Directeur Général de GRTGaz.

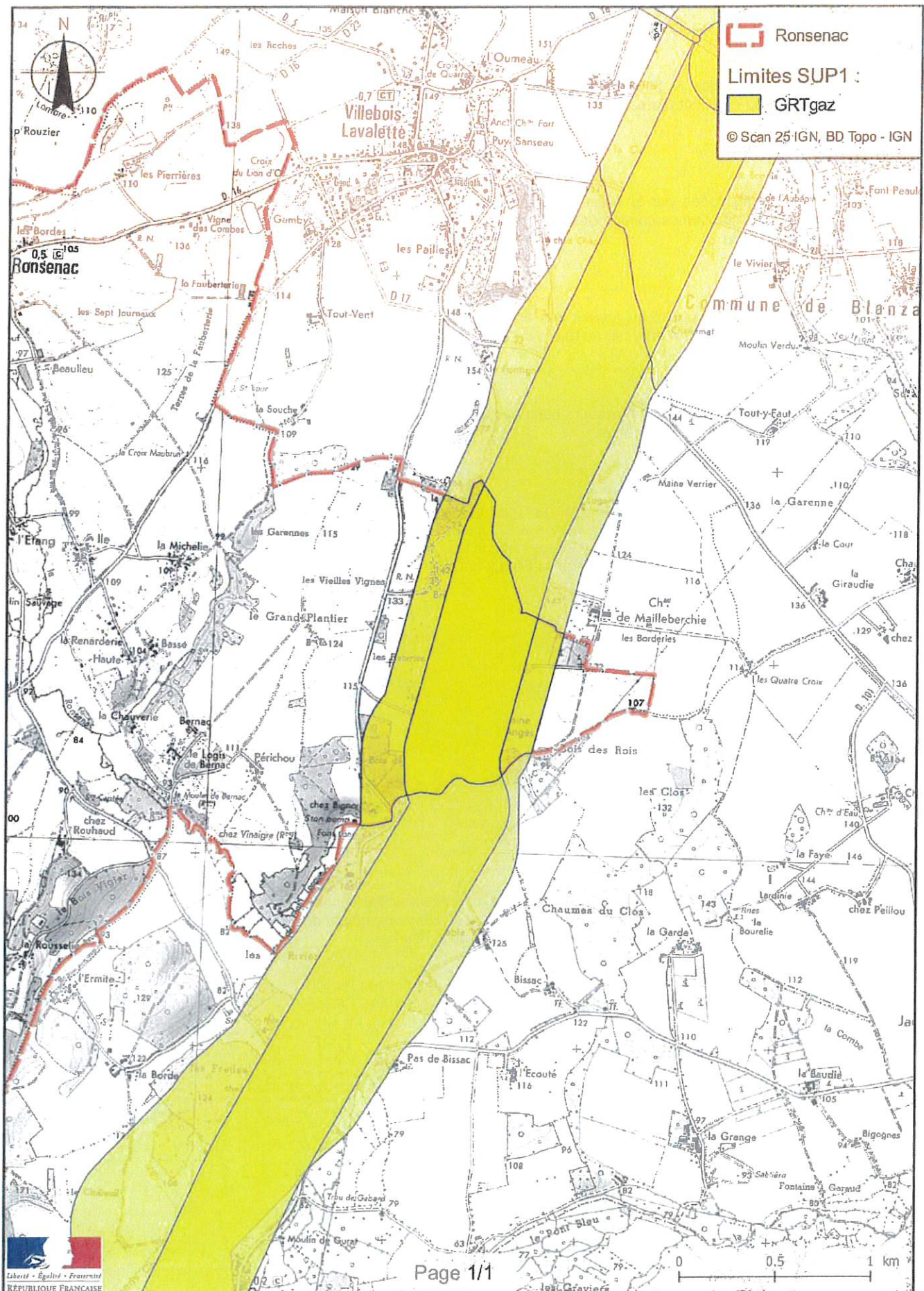
Angoulême, le **8 DEC. 2017**
Pour le Préfet et par délégation,
Le secrétaire général,



Xavier CZERWINSKI

(1) La carte des servitudes d'utilité publique annexée au présent arrêté peut être consultée dans les services de la Préfecture de la Charente et de la Direction Régionale de l'Environnement de l'Aménagement et du Logement Nouvelle-Aquitaine ainsi que dans la mairie de la commune concernée.

Servitudes d'utilité publique autour des canalisations de transport de matières dangereuses





PRÉFET DE LA CHARENTE

Préfecture
Secrétariat Général
Service de Coordination des Politiques Publiques
et de l'Appui Territorial
Bureau de l'Environnement

ARRÊTÉ PRÉFECTORAL n° 16-2017-12-08-008
instituant des servitudes d'utilité publique prenant en compte la maîtrise des risques
autour des canalisations de transport de gaz naturel ou assimilé, d'hydrocarbures et de produits
chimiques

Commune de Villebois-Lavalette
Le Préfet de la Charente,
chevalier de la légion d'honneur,
chevalier de l'ordre national du mérite,

Vu le code de l'environnement, et notamment ses articles L. 555-16, R. 555-30 et R. 555-31 ;

Vu le code de l'urbanisme notamment ses articles L. 121-1, L.121-2, L. 122-1, L. 123-1 et R. 431-16 ;

Vu le code de la construction et de l'habitation, notamment ses articles R. 122-22 et R. 123-46 ;

Vu l'arrêté du 5 mars 2014 définissant les modalités d'application du chapitre V du titre V du livre V du code de l'environnement et portant règlement de la sécurité des canalisations de transport de gaz naturel ou assimilé, d'hydrocarbures et de produits chimiques ;

Vu l'étude de dangers du transporteur GRTGaz en date du 5 novembre 2013 ;

Vu le rapport de la Direction régionale de l'environnement, de l'aménagement et du logement de la région Nouvelle-Aquitaine, en date du 30 juin 2017 ;

Vu l'avis émis par le Conseil départemental de l'environnement et des risques sanitaires et technologiques de la Charente le 12 juillet 2017 ;

Considérant que les canalisations de transport de gaz naturel ou assimilé, d'hydrocarbures et de produits chimiques, en service à la date de l'entrée en vigueur des articles R555-1 et suivants du code de l'environnement, doivent faire l'objet d'institution de servitudes d'utilité publique relatives à la maîtrise de l'urbanisation en raison des dangers et des inconvénients qu'elles présentent,

Considérant que selon l'article L 555-16 du code de l'environnement, les périmètres à l'intérieur desquels les dispositions en matière de maîtrise de l'urbanisation s'appliquent sont déterminés par les risques susceptibles d'être créés par une canalisation de transport en service, notamment les risques d'incendie, d'explosion ou d'émanation de produits toxiques, menaçant gravement la santé ou la sécurité des personnes.

Sur proposition du Secrétaire Général de la Préfecture de la Charente ;

ARRÊTE

Article 1^{er} :

Des servitudes d'utilité publique sont instituées dans les zones d'effets générées par les phénomènes dangereux susceptibles de se produire sur les canalisations de transport décrites ci-après, conformément aux distances figurant dans les tableaux ci-dessous et reproduites sur la carte annexée ⁽¹⁾ au présent arrêté.

Seules les distances SUP1 sont reproduites dans la carte annexée au présent arrêté. Les restrictions supplémentaires fixées par l'article 2 pour les projets d'urbanisme dont l'emprise atteint les SUP 2 ou 3 sont mises en œuvre dans le cadre de l'instruction de l'analyse de compatibilité obligatoire pour tout projet dont l'emprise atteint la SUP 1.

NOTA : Dans les tableaux ci-dessous :

- PMS : Pression Maximale de Service de la canalisation
- DN : Diamètre Nominal de la canalisation.
- Distances S.U.P : Distances en mètres de part et d'autre de la canalisation définissant les limites des zones concernées par les servitudes d'utilité publique.

En cas d'écart entre les valeurs des distances SUP figurant dans les tableaux ci-dessous et la représentation cartographique des SUP telle qu'annexée au présent arrêté, les valeurs des tableaux font foi, appliquées au tracé réel des canalisations concernées.

Nom de la commune : Villebois-Lavalette

Code INSEE : 16408

CANALISATIONS DE TRANSPORT DE GAZ NATUREL EXPLOITÉES PAR LE TRANSPORTEUR :

GRTgaz :

Siège Social : Immeuble BORA - 6 Rue Raoul Nordling -
92227 Bois Colombes Cedex

Ouvrages traversant la commune :

Nom de la canalisation	PMS (bar)	DN	Longueur dans la commune (en mètres)	Implantation	Distances S.U.P. (en mètres de part et d'autre de la canalisation)		
					SUP1	SUP2	SUP3
DN800-2008-2002-LAMOTHE INTERCO_CHAZELLES	85	800	1582	ENTERRE	405	5	5
DN600-1958-LAMOTHE INTERCO_CHAZELLES	67,7	600	1562	ENTERRE	245	5	5
DN80-1986-BLANZAGUET-SAINT-CYBARD_VILLEBOIS-LAVALETTE CI	67,7	80	753	ENTERRE	15	5	5
DN80-1998-BRT VILLEBOIS-LAVALETTE	67,7	80	68	ENTERRE	15	5	5

NOTA : Si la SUP1 du tracé adjacent enterré est plus large que celle d'un tronçon aérien, c'est elle qui doit être prise en compte au droit du tronçon aérien.

Installations annexes situées sur la commune :

Nom de l'installation	Distances S.U.P. en mètres (à partir de l'installation)		
	SUP1 (*)	SUP2	SUP3
VILLEBOIS-LAVALETTE CI	35	6	6
VILLEBOIS-LAVALETTE	35	6	6

* NOTA : Si la SUP1 du tracé adjacent est plus large que celle de l'installation annexe, c'est elle qui doit être prise en compte au droit de l'installation annexe.

Article 2 :

Conformément à l'article R. 555-30 b) du code de l'environnement, les servitudes sont les suivantes, en fonction des zones d'effets :

Servitude SUP1, correspondant à la zone d'effets létaux (PEL) du phénomène dangereux de référence majorant au sens de l'article R.555-39 du code de l'environnement :

La délivrance d'un permis de construire relatif à un établissement recevant du public susceptible de recevoir plus de 100 personnes ou à un immeuble de grande hauteur est subordonnée à la fourniture d'une analyse de compatibilité ayant reçu l'avis favorable du transporteur ou, en cas d'avis défavorable du transporteur, l'avis favorable du Préfet rendu au vu de l'expertise mentionnée au III de l'article R 555-31 du code de l'environnement.

L'analyse de compatibilité est établie conformément aux dispositions de l'arrêté ministériel du 5 mars 2014 susvisé.

Servitude SUP2, correspondant à la zone d'effets létaux (PEL) du phénomène dangereux de référence réduit au sens de l'article R.555-39 du code de l'environnement :

L'ouverture d'un établissement recevant du public susceptible de recevoir plus de 300 personnes ou d'un immeuble de grande hauteur est interdite.

Servitude SUP3, correspondant à la zone d'effets létaux significatifs (ELS) du phénomène dangereux de référence réduit au sens de l'article R.555-39 du code de l'environnement :

L'ouverture d'un établissement recevant du public susceptible de recevoir plus de 100 personnes ou d'un immeuble de grande hauteur est interdite.

Article 3 :

Conformément à l'article R. 555-46 du code de l'environnement, le maire informe le transporteur de tout permis de construire ou certificat d'urbanisme (d'information ou opérationnel) délivré dans l'une des zones définies à l'article 2.

Article 4 :

Les servitudes instituées par le présent arrêté sont annexées aux plans locaux d'urbanisme et aux cartes communales des communes concernées conformément aux articles L.151-43, L.153-60, L.161-1 et L.163-10 du code de l'urbanisme.

Article 5 :

Le présent arrêté sera publié au recueil des actes administratifs et sur le site internet de la Préfecture de la Charente. Il sera également adressé au maire de la commune de Villebois-Lavalette.

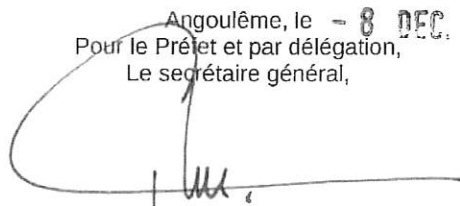
Article 6 :

Cet arrêté pourra faire l'objet d'un recours contentieux auprès du tribunal administratif de Poitiers dans un délai de 2 mois à compter de sa publication.

Article 7 :

Le Secrétaire Général de la Préfecture de la Charente, le maire de la commune de Villebois-Lavalette, le Directeur Départemental des Territoires de la Charente, le Directeur Régional de l'Environnement, de l'Aménagement et du Logement Nouvelle-Aquitaine sont chargés chacun en ce qui le concerne de l'exécution du présent arrêté dont ampliation leur sera adressée, ainsi qu'au Directeur Général de GRTGaz.

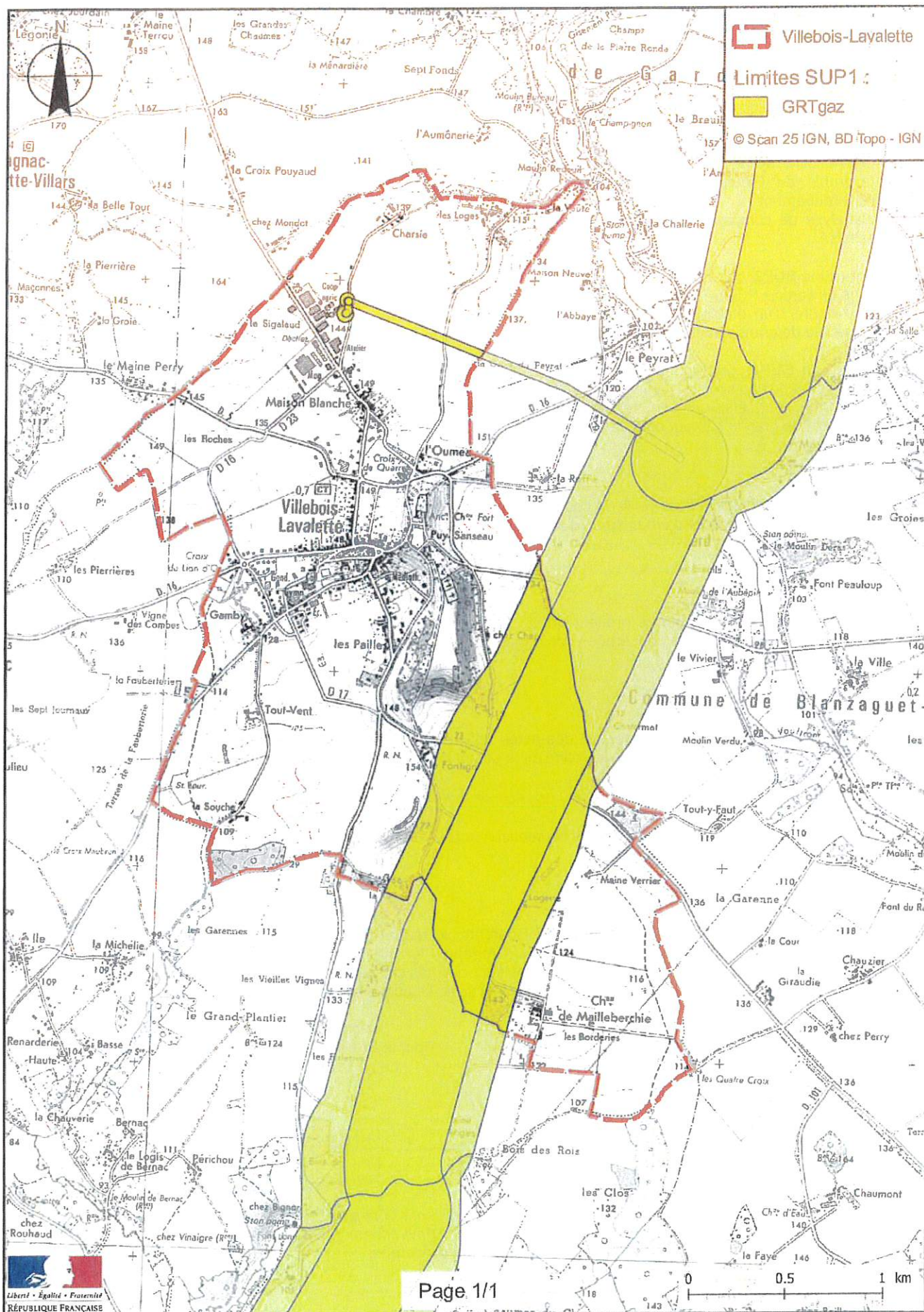
Angoulême, le - 8 DEC. 2017
Pour le Préfet et par délégation,
Le secrétaire général,



Xavier CZERWINSKI

(1) La carte des servitudes d'utilité publique annexée au présent arrêté peut être consultée dans les services de la Préfecture de la Charente et de la Direction Régionale de l'Environnement de l'Aménagement et du Logement Nouvelle-Aquitaine ainsi que dans la mairie de la commune concernée.

Servitudes d'utilité publique autour des canalisations de transport de matières dangereuses





PRÉFET DE LA CHARENTE

Préfecture
Secrétariat Général
Service de Coordination des Politiques Publiques
et de l'Appui Territorial
Bureau de l'Environnement

ARRÊTÉ PRÉFECTORAL n°16-2017-12-08-067
instituant des servitudes d'utilité publique prenant en compte la maîtrise des risques
autour des canalisations de transport de gaz naturel ou assimilé, d'hydrocarbures et de produits
chimiques

Commune de Blanzaguet-Saint-Cybard
Le Préfet de la Charente,
chevalier de la légion d'honneur,
chevalier de l'ordre national du mérite,

Vu le code de l'environnement, et notamment ses articles L. 555-16, R. 555-30 et R. 555-31 ;

Vu le code de l'urbanisme notamment ses articles L. 121-1, L.121-2, L. 122-1, L. 123-1 et R. 431-16 ;

Vu le code de la construction et de l'habitation, notamment ses articles R. 122-22 et R. 123-46 ;

Vu l'arrêté du 5 mars 2014 définissant les modalités d'application du chapitre V du titre V du livre V du code de l'environnement et portant règlement de la sécurité des canalisations de transport de gaz naturel ou assimilé, d'hydrocarbures et de produits chimiques ;

Vu l'étude de dangers du transporteur GRTGaz en date du 5 novembre 2013 ;

Vu le rapport de la Direction régionale de l'environnement, de l'aménagement et du logement de la région Nouvelle-Aquitaine, en date du 30 juin 2017 ;

Vu l'avis émis par le Conseil départemental de l'environnement et des risques sanitaires et technologiques de la Charente le 12 juillet 2017 ;

Considérant que les canalisations de transport de gaz naturel ou assimilé, d'hydrocarbures et de produits chimiques, en service à la date de l'entrée en vigueur des articles R555-1 et suivants du code de l'environnement, doivent faire l'objet d'institution de servitudes d'utilité publique relatives à la maîtrise de l'urbanisation en raison des dangers et des inconvénients qu'elles présentent,

Considérant que selon l'article L 555-16 du code de l'environnement, les périmètres à l'intérieur desquels les dispositions en matière de maîtrise de l'urbanisation s'appliquent sont déterminés par les risques susceptibles d'être créés par une canalisation de transport en service, notamment les risques d'incendie, d'explosion ou d'émanation de produits toxiques, menaçant gravement la santé ou la sécurité des personnes.

Sur proposition du Secrétaire Général de la Préfecture de la Charente ;

ARRÊTE

Article 1^{er} :

Des servitudes d'utilité publique sont instituées dans les zones d'effets générées par les phénomènes dangereux susceptibles de se produire sur les canalisations de transport décrites ci-après, conformément aux distances figurant dans les tableaux ci-dessous et reproduites sur la carte annexée ⁽¹⁾ au présent arrêté.

Seules les distances SUP1 sont reproduites dans la carte annexée au présent arrêté. Les restrictions supplémentaires fixées par l'article 2 pour les projets d'urbanisme dont l'emprise atteint les SUP 2 ou 3 sont mises en œuvre dans le cadre de l'instruction de l'analyse de compatibilité obligatoire pour tout projet dont l'emprise atteint la SUP 1.

NOTA : Dans les tableaux ci-dessous :

- PMS : Pression Maximale de Service de la canalisation
- DN : Diamètre Nominal de la canalisation.
- Distances S.U.P : Distances en mètres de part et d'autre de la canalisation définissant les limites des zones concernées par les servitudes d'utilité publique.

En cas d'écart entre les valeurs des distances SUP figurant dans les tableaux ci-dessous et la représentation cartographique des SUP telle qu'annexée au présent arrêté, les valeurs des tableaux font foi, appliquées au tracé réel des canalisations concernées.

Nom de la commune : Blanzaguet-Saint-Cybard

Code INSEE : 16047

CANALISATIONS DE TRANSPORT DE GAZ NATUREL EXPLOITÉES PAR LE TRANSPORTEUR :

GRTgaz :

Siège Social : Immeuble BORA - 6 Rue Raoul Nordling -
92227 Bois Colombes Cedex

Ouvrages traversant la commune :

Nom de la canalisation	PMS (bar)	DN	Longueur dans la commune (en mètres)	Implantation	Distances S.U.P. (en mètres de part et d'autre de la canalisation)		
					SUP1	SUP2	SUP3
DN80-1986-BLANZAGUET-SAINT-CYBARD_VILLEBOIS-LAVALLETTE CI	67,7	80	1148	ENTERRE	15	5	5
DN600-1958-LAMOTHE INTERCO_CHAZELLES	67,7	600	1778	ENTERRE	245	5	5
DN800-2008-2002-LAMOTHE INTERCO_CHAZELLES	85	800	1760	ENTERRE	405	5	5

NOTA : Si la SUP1 du tracé adjacent enterré est plus large que celle d'un tronçon aérien, c'est elle qui doit être prise en compte au droit du tronçon aérien.

Article 2 :

Conformément à l'article R. 555-30 b) du code de l'environnement, les servitudes sont les suivantes, en fonction des zones d'effets :

Servitude SUP1, correspondant à la zone d'effets létaux (PEL) du phénomène dangereux de référence majorant au sens de l'article R.555-39 du code de l'environnement :

La délivrance d'un permis de construire relatif à un établissement recevant du public susceptible de recevoir plus de 100 personnes ou à un immeuble de grande hauteur est subordonnée à la fourniture d'une analyse de compatibilité ayant reçu l'avis favorable du transporteur ou, en cas d'avis défavorable du transporteur, l'avis favorable du Préfet rendu au vu de l'expertise mentionnée au III de l'article R 555-31 du code de l'environnement.

L'analyse de compatibilité est établie conformément aux dispositions de l'arrêté ministériel du 5 mars 2014 susvisé.

Servitude SUP2, correspondant à la zone d'effets létaux (PEL) du phénomène dangereux de référence réduit au sens de l'article R.555-39 du code de l'environnement :

L'ouverture d'un établissement recevant du public susceptible de recevoir plus de 300 personnes ou d'un immeuble de grande hauteur est interdite.

Servitude SUP3, correspondant à la zone d'effets létaux significatifs (ELS) du phénomène dangereux de référence réduit au sens de l'article R.555-39 du code de l'environnement :

L'ouverture d'un établissement recevant du public susceptible de recevoir plus de 100 personnes ou d'un immeuble de grande hauteur est interdite.

Article 3 :

Conformément à l'article R. 555-46 du code de l'environnement, le maire informe le transporteur de tout permis de construire ou certificat d'urbanisme (d'information ou opérationnel) délivré dans l'une des zones définies à l'article 2.

Article 4 :

Les servitudes instituées par le présent arrêté sont annexées aux plans locaux d'urbanisme et aux cartes communales des communes concernées conformément aux articles L.151-43, L.153-60, L.161-1 et L.163-10 du code de l'urbanisme.

Article 5 :

Le présent arrêté sera publié au recueil des actes administratifs et sur le site internet de la Préfecture de la Charente. Il sera également adressé au maire de la commune de Blanzaguet-Saint-Cybard.

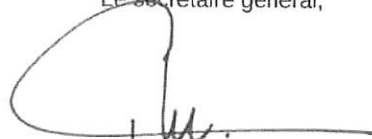
Article 6 :

Cet arrêté pourra faire l'objet d'un recours contentieux auprès du tribunal administratif de Poitiers dans un délai de 2 mois à compter de sa publication.

Article 7 :

Le Secrétaire Général de la Préfecture de la Charente, le maire de la commune de Blanzaguet-Saint-Cybard, le Directeur Départemental des Territoires de la Charente, le Directeur Régional de l'Environnement, de l'Aménagement et du Logement Nouvelle-Aquitaine sont chargés chacun en ce qui le concerne de l'exécution du présent arrêté dont ampliation leur sera adressée, ainsi qu'au Directeur Général de GRTGaz.

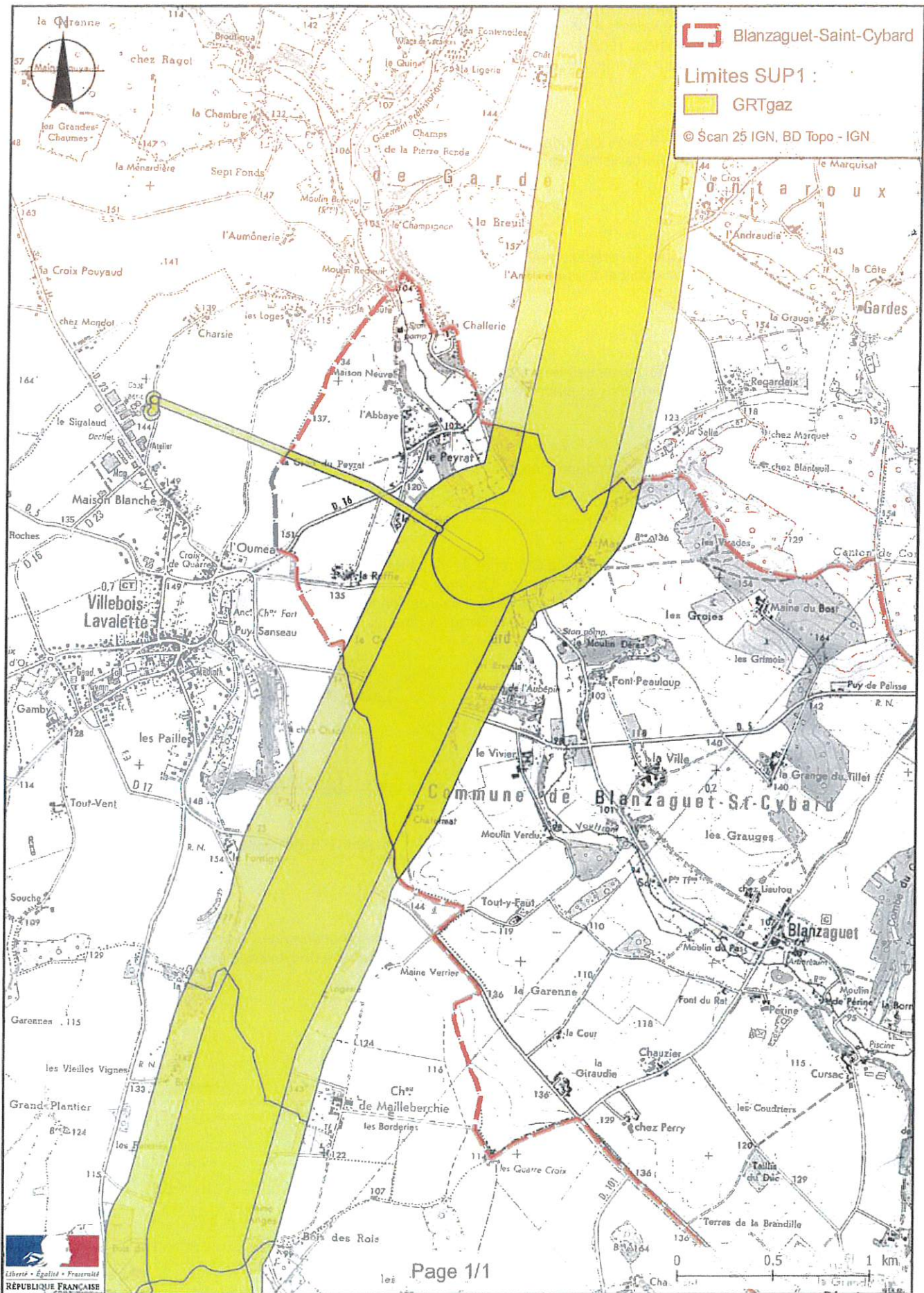
Angoulême, le **8 DEC. 2017**
Pour le Préfet et par délégation,
Le secrétaire général,



Xavier CZERWINSKI

(1) La carte des servitudes d'utilité publique annexée au présent arrêté peut être consultée dans les services de la Préfecture de la Charente et de la Direction Régionale de l'Environnement de l'Aménagement et du Logement Nouvelle-Aquitaine ainsi que dans la mairie de la commune concernée.

Servitudes d'utilité publique autour des canalisations de transport de matières dangereuses





PRÉFET DE LA CHARENTE

Préfecture
Secrétariat Général
Service de Coordination des Politiques Publiques
et de l'Appui Territorial
Bureau de l'Environnement

ARRÊTÉ PRÉFECTORAL n° 16-2017-12-08-040
instituant des servitudes d'utilité publique prenant en compte la maîtrise des risques
autour des canalisations de transport de gaz naturel ou assimilé, d'hydrocarbures et de produits
chimiques

Commune de Rognac
Le Préfet de la Charente,
chevalier de la légion d'honneur,
chevalier de l'ordre national du mérite,

Vu le code de l'environnement, et notamment ses articles L. 555-16, R. 555-30 et R. 555-31 ;

Vu le code de l'urbanisme notamment ses articles L. 121-1, L.121-2, L. 122-1, L. 123-1 et R. 431-16 ;

Vu le code de la construction et de l'habitation, notamment ses articles R. 122-22 et R. 123-46 ;

Vu l'arrêté du 5 mars 2014 définissant les modalités d'application du chapitre V du titre V du livre V du code de l'environnement et portant règlement de la sécurité des canalisations de transport de gaz naturel ou assimilé, d'hydrocarbures et de produits chimiques ;

Vu l'étude de dangers du transporteur GRTGaz en date du 5 novembre 2013 ;

Vu le rapport de la Direction régionale de l'environnement, de l'aménagement et du logement de la région Nouvelle-Aquitaine, en date du 30 juin 2017 ;

Vu l'avis émis par le Conseil départemental de l'environnement et des risques sanitaires et technologiques de la Charente le 12 juillet 2017 ;

Considérant que les canalisations de transport de gaz naturel ou assimilé, d'hydrocarbures et de produits chimiques, en service à la date de l'entrée en vigueur des articles R555-1 et suivants du code de l'environnement, doivent faire l'objet d'institution de servitudes d'utilité publique relatives à la maîtrise de l'urbanisation en raison des dangers et des inconvénients qu'elles présentent,

Considérant que selon l'article L 555-16 du code de l'environnement, les périmètres à l'intérieur desquels les dispositions en matière de maîtrise de l'urbanisation s'appliquent sont déterminés par les risques susceptibles d'être créés par une canalisation de transport en service, notamment les risques d'incendie, d'explosion ou d'émanation de produits toxiques, menaçant gravement la santé ou la sécurité des personnes.

Sur proposition du Secrétaire Général de la Préfecture de la Charente ;

ARRÊTE

Article 1^{er} :

Des servitudes d'utilité publique sont instituées dans les zones d'effets générées par les phénomènes dangereux susceptibles de se produire sur les canalisations de transport décrites ci-après, conformément aux distances figurant dans les tableaux ci-dessous et reproduites sur la carte annexée ⁽¹⁾ au présent arrêté.

Seules les distances SUP1 sont reproduites dans la carte annexée au présent arrêté. Les restrictions supplémentaires fixées par l'article 2 pour les projets d'urbanisme dont l'emprise atteint les SUP 2 ou 3 sont mises en œuvre dans le cadre de l'instruction de l'analyse de compatibilité obligatoire pour tout projet dont l'emprise atteint la SUP 1.

NOTA : Dans les tableaux ci-dessous :

- PMS : Pression Maximale de Service de la canalisation
- DN : Diamètre Nominal de la canalisation.
- Distances S.U.P : Distances en mètres de part et d'autre de la canalisation définissant les limites des zones concernées par les servitudes d'utilité publique.

En cas d'écart entre les valeurs des distances SUP figurant dans les tableaux ci-dessous et la représentation cartographique des SUP telle qu'annexée au présent arrêté, les valeurs des tableaux font foi, appliquées au tracé réel des canalisations concernées.

Nom de la commune : Rognac

Code INSEE : 16285

CANALISATIONS DE TRANSPORT DE GAZ NATUREL EXPLOITÉES PAR LE TRANSPORTEUR :

GRTgaz :

Siège Social : Immeuble BORA - 6 Rue Raoul Nordling -
92227 Bois Colombes Cedex

Ouvrages traversant la commune :

Nom de la canalisation	PMS (bar)	DN	Longueur dans la commune (en mètres)	Implantation	Distances S.U.P. (en mètres de part et d'autre de la canalisation)		
					SUP1	SUP2	SUP3
DN800-2008-2002-LAMOTHE INTERCO_CHAZELLES	85	800	4440	ENTERRE	405	5	5
DN600-1958-LAMOTHE INTERCO_CHAZELLES	67,7	600	4414	ENTERRE	245	5	5

NOTA : Si la SUP1 du tracé adjacent enterré est plus large que celle d'un tronçon aérien, c'est elle qui doit être prise en compte au droit du tronçon aérien.

Article 2 :

Conformément à l'article R. 555-30 b) du code de l'environnement, les servitudes sont les suivantes, en fonction des zones d'effets :

Servitude SUP1, correspondant à la zone d'effets létaux (PEL) du phénomène dangereux de référence majorant au sens de l'article R.555-39 du code de l'environnement :

La délivrance d'un permis de construire relatif à un établissement recevant du public susceptible de recevoir plus de 100 personnes ou à un immeuble de grande hauteur est subordonnée à la fourniture d'une analyse de compatibilité ayant reçu l'avis favorable du transporteur ou, en cas d'avis défavorable du transporteur, l'avis favorable du Préfet rendu au vu de l'expertise mentionnée au III de l'article R 555-31 du code de l'environnement.

L'analyse de compatibilité est établie conformément aux dispositions de l'arrêté ministériel du 5 mars 2014 susvisé.

Servitude SUP2, correspondant à la zone d'effets létaux (PEL) du phénomène dangereux de référence réduit au sens de l'article R.555-39 du code de l'environnement :

L'ouverture d'un établissement recevant du public susceptible de recevoir plus de 300 personnes ou d'un immeuble de grande hauteur est interdite.

Servitude SUP3, correspondant à la zone d'effets létaux significatifs (ELS) du phénomène dangereux de référence réduit au sens de l'article R.555-39 du code de l'environnement :

L'ouverture d'un établissement recevant du public susceptible de recevoir plus de 100 personnes ou d'un immeuble de grande hauteur est interdite.

Article 3 :

Conformément à l'article R. 555-46 du code de l'environnement, le maire informe le transporteur de tout permis de construire ou certificat d'urbanisme (d'information ou opérationnel) délivré dans l'une des zones définies à l'article 2.

Article 4 :

Les servitudes instituées par le présent arrêté sont annexées aux plans locaux d'urbanisme et aux cartes communales des communes concernées conformément aux articles L.151-43, L.153-60, L.161-1 et L.163-10 du code de l'urbanisme.

Article 5 :

Le présent arrêté sera publié au recueil des actes administratifs et sur le site internet de la Préfecture de la Charente. Il sera également adressé au maire de la commune de Rognac.

Article 6 :

Cet arrêté pourra faire l'objet d'un recours contentieux auprès du tribunal administratif de Poitiers dans un délai de 2 mois à compter de sa publication.

Article 7 :

Le Secrétaire Général de la Préfecture de la Charente, le maire de la commune de Rognac, le Directeur Départemental des Territoires de la Charente, le Directeur Régional de l'Environnement, de l'Aménagement et du Logement Nouvelle-Aquitaine sont chargés chacun en ce qui le concerne de l'exécution du présent arrêté dont ampliation leur sera adressée, ainsi qu'au Directeur Général de GRTGaz.

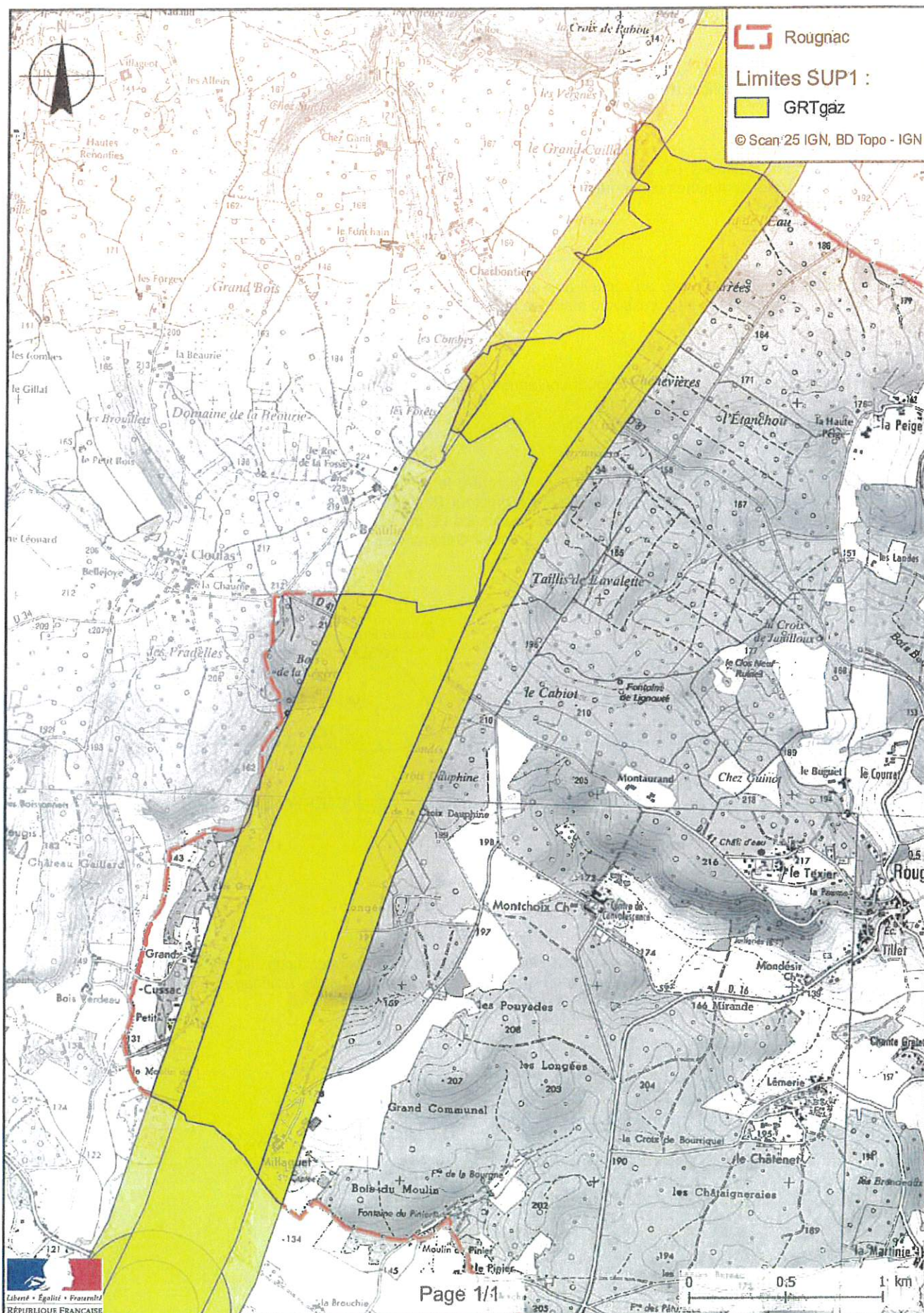
Angoulême, le - 8 DEC. 2017
Pour le Préfet et par délégation,
Le secrétaire général,



Xavier CZERWINSKI

(1) La carte des servitudes d'utilité publique annexée au présent arrêté peut être consultée dans les services de la Préfecture de la Charente et de la Direction Régionale de l'Environnement de l'Aménagement et du Logement Nouvelle-Aquitaine ainsi que dans la mairie de la commune concernée.

Servitudes d'utilité publique autour des canalisations de transport de matières dangereuses





PRÉFET DE LA CHARENTE

Préfecture
Secrétariat Général
Service de Coordination des Politiques Publiques
et de l'Appui Territorial
Bureau de l'Environnement

ARRÊTÉ PRÉFECTORAL n°16-2017-12-08-096
instituant des servitudes d'utilité publique prenant en compte la maîtrise des risques
autour des canalisations de transport de gaz naturel ou assimilé, d'hydrocarbures et de produits
chimiques

Commune de Gardes-le-Pontaroux
Le Préfet de la Charente,
chevalier de la légion d'honneur,
chevalier de l'ordre national du mérite,

Vu le code de l'environnement, et notamment ses articles L. 555-16, R. 555-30 et R. 555-31 ;

Vu le code de l'urbanisme notamment ses articles L. 121-1, L.121-2, L. 122-1, L. 123-1 et R. 431-16 ;

Vu le code de la construction et de l'habitation, notamment ses articles R. 122-22 et R. 123-46 ;

Vu l'arrêté du 5 mars 2014 définissant les modalités d'application du chapitre V du titre V du livre V du code de l'environnement et portant règlement de la sécurité des canalisations de transport de gaz naturel ou assimilé, d'hydrocarbures et de produits chimiques ;

Vu l'étude de dangers du transporteur GRTGaz en date du 5 novembre 2013 ;

Vu le rapport de la Direction régionale de l'environnement, de l'aménagement et du logement de la région Nouvelle-Aquitaine, en date du 30 juin 2017 ;

Vu l'avis émis par le Conseil départemental de l'environnement et des risques sanitaires et technologiques de la Charente le 12 juillet 2017 ;

Considérant que les canalisations de transport de gaz naturel ou assimilé, d'hydrocarbures et de produits chimiques, en service à la date de l'entrée en vigueur des articles R555-1 et suivants du code de l'environnement, doivent faire l'objet d'institution de servitudes d'utilité publique relatives à la maîtrise de l'urbanisation en raison des dangers et des inconvénients qu'elles présentent,

Considérant que selon l'article L 555-16 du code de l'environnement, les périmètres à l'intérieur desquels les dispositions en matière de maîtrise de l'urbanisation s'appliquent sont déterminés par les risques susceptibles d'être créés par une canalisation de transport en service, notamment les risques d'incendie, d'explosion ou d'émanation de produits toxiques, menaçant gravement la santé ou la sécurité des personnes.

Sur proposition du Secrétaire Général de la Préfecture de la Charente ;

ARRÊTE

Article 1^{er} :

Des servitudes d'utilité publique sont instituées dans les zones d'effets générées par les phénomènes dangereux susceptibles de se produire sur les canalisations de transport décrites ci-après, conformément aux distances figurant dans les tableaux ci-dessous et reproduites sur la carte annexée ⁽¹⁾ au présent arrêté.

Seules les distances SUP1 sont reproduites dans la carte annexée au présent arrêté. Les restrictions supplémentaires fixées par l'article 2 pour les projets d'urbanisme dont l'emprise atteint les SUP 2 ou 3 sont mises en œuvre dans le cadre de l'instruction de l'analyse de compatibilité obligatoire pour tout projet dont l'emprise atteint la SUP 1.

NOTA : Dans les tableaux ci-dessous :

- PMS : Pression Maximale de Service de la canalisation
- DN : Diamètre Nominal de la canalisation.
- Distances S.U.P : Distances en mètres de part et d'autre de la canalisation définissant les limites des zones concernées par les servitudes d'utilité publique.

En cas d'écart entre les valeurs des distances SUP figurant dans les tableaux ci-dessous et la représentation cartographique des SUP telle qu'annexée au présent arrêté, les valeurs des tableaux font foi, appliquées au tracé réel des canalisations concernées.

Nom de la commune : Gardes-le-Pontaroux

Code INSEE : 16147

CANALISATIONS DE TRANSPORT DE GAZ NATUREL EXPLOITÉES PAR LE TRANSPORTEUR :

GRTgaz :

Siège Social : Immeuble BORA - 6 Rue Raoul Nordling -
92227 Bois Colombes Cedex

Ouvrages traversant la commune :

Nom de la canalisation	PMS (bar)	DN	Longueur dans la commune (en mètres)	Implantation	Distances S.U.P. (en mètres de part et d'autre de la canalisation)		
					SUP1	SUP2	SUP3
DN800-2008-2002-LAMOTHE INTERCO_CHAZELLES	85	800	3967	ENTERRE	405	5	5
DN600-1958-LAMOTHE INTERCO_CHAZELLES	67,7	600	3956	ENTERRE	245	5	5

NOTA : Si la SUP1 du tracé adjacent enterré est plus large que celle d'un tronçon aérien, c'est elle qui doit être prise en compte au droit du tronçon aérien.

Installations annexes situées sur la commune :

Nom de l'installation	Distances S.U.P. en mètres (à partir de l'installation)		
	SUP1 (*)	SUP2	SUP3
GARDES-LE-PONTAROUX	190	7	7

* NOTA : Si la SUP1 du tracé adjacent est plus large que celle de l'installation annexe, c'est elle qui doit être prise en compte au droit de l'installation annexe.

Article 2 :

Conformément à l'article R. 555-30 b) du code de l'environnement, les servitudes sont les suivantes, en fonction des zones d'effets :

Servitude SUP1, correspondant à la zone d'effets létaux (PEL) du phénomène dangereux de référence majorant au sens de l'article R.555-39 du code de l'environnement :

La délivrance d'un permis de construire relatif à un établissement recevant du public susceptible de recevoir plus de 100 personnes ou à un immeuble de grande hauteur est subordonnée à la fourniture d'une analyse de compatibilité ayant reçu l'avis favorable du transporteur ou, en cas d'avis défavorable du transporteur, l'avis favorable du Préfet rendu au vu de l'expertise mentionnée au III de l'article R 555-31 du code de l'environnement.

L'analyse de compatibilité est établie conformément aux dispositions de l'arrêté ministériel du 5 mars 2014 susvisé.

Servitude SUP2, correspondant à la zone d'effets létaux (PEL) du phénomène dangereux de référence réduit au sens de l'article R.555-39 du code de l'environnement :

L'ouverture d'un établissement recevant du public susceptible de recevoir plus de 300 personnes ou d'un immeuble de grande hauteur est interdite.

Servitude SUP3, correspondant à la zone d'effets létaux significatifs (ELS) du phénomène dangereux de référence réduit au sens de l'article R.555-39 du code de l'environnement :

L'ouverture d'un établissement recevant du public susceptible de recevoir plus de 100 personnes ou d'un immeuble de grande hauteur est interdite.

Article 3 :

Conformément à l'article R. 555-46 du code de l'environnement, le maire informe le transporteur de tout permis de construire ou certificat d'urbanisme (d'information ou opérationnel) délivré dans l'une des zones définies à l'article 2.

Article 4 :

Les servitudes instituées par le présent arrêté sont annexées aux plans locaux d'urbanisme et aux cartes communales des communes concernées conformément aux articles L.151-43, L.153-60, L.161-1 et L.163-10 du code de l'urbanisme.

Article 5 :

Le présent arrêté sera publié au recueil des actes administratifs et sur le site internet de la Préfecture de la Charente. Il sera également adressé au maire de la commune de Gardes-le-Pontaroux.

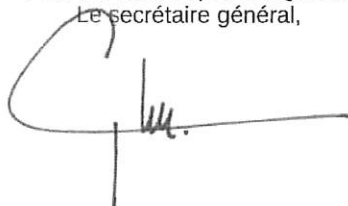
Article 6 :

Cet arrêté pourra faire l'objet d'un recours contentieux auprès du tribunal administratif de Poitiers dans un délai de 2 mois à compter de sa publication.

Article 7 :

Le Secrétaire Général de la Préfecture de la Charente, le maire de la commune de Gardes-le-Pontaroux, le Directeur Départemental des Territoires de la Charente, le Directeur Régional de l'Environnement, de l'Aménagement et du Logement Nouvelle-Aquitaine sont chargés chacun en ce qui le concerne de l'exécution du présent arrêté dont ampliation leur sera adressée, ainsi qu'au Directeur Général de GRTGaz.

Angoulême, le - 8 DEC. 2017
Pour le Préfet et par délégation,
Le secrétaire général,



Xavier CZERWINSKI

(1) La carte des servitudes d'utilité publique annexée au présent arrêté peut être consultée dans les services de la Préfecture de la Charente et de la Direction Régionale de l'Environnement de l'Aménagement et du Logement Nouvelle-Aquitaine ainsi que dans la mairie de la commune concernée.

Servitudes d'utilité publique autour des canalisations de transport de matières dangereuses

